

Hållbarhets- rapport

I mer än hundra år har Svenska Mässan Stiftelse skapat värde för våra besökare, anställda, staden Göteborg och landet Sverige genom rollen som internationell mötesplats. Stiftelseformen innebär ett ansvar att skapa långsiktigt, hållbart värde.

Med avstamp i vår historia och med våra kärnvärden engagemang, samarbete och mod som drivkraft är vi stolta över att bidra till vår gemensamma omställning och utveckling som samhälle.

Vår vision är att bli Europas mest attraktiva mötesplats genom att erbjuda den bästa helhetsupplevelsen. För att nå dit arbetar vi med hållbarhet som ett prioriterat affärsstrategiskt område och integrerar hållbarhetsstrategin i vår affärsplan Creating Value. Strategin, med målet att skapa en 'hållbar mötesplats', syftar

till att tydliggöra och stärka sambandet mellan det verksamhetsnära hållbarhetsarbetet och FN:s globala mål för hållbar utveckling.

Det här är vår sjunde hållbarhetsrapport och avser räkenskapsåret 2023. Vi vill särskilt lyfta det arbete vår organisation och våra medarbetare gjort för att konkretisera och realisera våra målsättningar för att bidra till ett hållbart samhälle – där vi fortsätter skapa värde idag och under våra nästkommande hundra år.



Vår hållbarhetsresa



1997

Vi bildade vår första miljögrupp.

1998

ISO 14001 gav struktur i arbetet.

2008

Vi diplomerade oss enligt Göteborgs Stads miljö-diplomering.

Vårt långa, varma samarbete med Räddningsmissionen tog sin början.

2009

Vi tillsatte vår första Hållbarhetsansvarig.

2010

Vi informerade om tillgänglighetsanpassningar på vår mötesplats via Tillgänglighetsdatabasen (nu via Svenska Equality).

2011

Verksamhetens elförsörjning var nu helt förnybar via vindkraft.

2013

Vi klimatkompenserade godstransporter i egen regi, och började erbjuda våra utställare detsamma.

2014

Våra biodlingar bidrog nu till biologisk mångfald i staden.

2015

Hållbarhet blev ett av våra fem fokusområden.

Vi blev certifierade enligt ISO 20121 – världens första certifiering för hållbara evenemang.

Gothia Towers blev det största hotellet i Europa att certifieras enligt BREEAM, ett miljöklassningssystem för byggnader.

2019

Vi inkluderade Agenda 2030 och FN:s globala hållbarhetsmål i vår strategiska affärsplan.

2021

Vi blev medlemmar i UN Global Compact.

Vi signerade den globala evenemangsindustrins (JMIC) Net Zero Carbon Events Pledge.

2022

Vi implementerade en ny, ännu starkare hållbarhetsstrategi, och genomgick en revision för ISO 20121 som bekräftade att vi var på rätt väg mot de nya målen.

2023



2023 i korthet



Kompleta klimatberäkningar
enligt Greenhouse Gas Protocol –
förutsättning för halverade utsläpp till 2030



Checklista för hållbara mässor

Vi utvecklade checklistan, ett verktyg för att säkerställa att våra evenemang arbetar systematiskt med hållbarhet i linje med vår ISO-certifiering och driver förändring genom fokus på de mest väsentliga frågorna.

Matvinnsmätning

Överblick som möjliggör reducerad påverkan



Genom en omfattande översyn över matsvinnet på alla serveringsenheter i vår anläggning har vi skapat insikter och data som möjliggör förflyttning och uppföljning.

154 000

kWh

Under året genererade solcellerna som är installerade på vår anläggning cirka 154 000 kWh, motsvarande elförbrukningen av cirka åtta villor.



-75 %

Avfallstransporter

Effektiv sortering under mässor och nya komprimatorer minskade dramatiskt behovet av avfallstransporter.



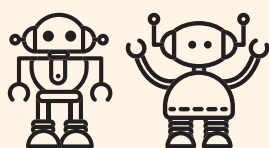
Hållbarhetskompetens för alla

Vår årliga hållbarhetsvecka bjöd in alla medarbetare till seminarier och aktiviteter som klimatsmarta matval, klädbytdagar och hälsorelaterade initiativ.



Minskad plastförbrukning

Genom att ställa om från importerade småflaskor till väggdispenser med svensktillverkad tvål, schampo och balsam reducerade vi förbrukningen av hårdplast med 8 ton samt minskade påverkan från transporter.



Robotar för förbättrad arbetsmiljö

Robotarna Rolf och Rut, designade för att mäta och rita ut monterplaceringar, gav hela 90 % reducerad tidsåtgång för momentet vid första genomförandet.



Insatser för ökad inkludering

Under året kompetensutvecklades 70 chefer inom ramen för vårt arbete med inkludering, mångfald och jämställdhet.

10 mentorer

Genom vårt utökade samarbete med Öppet Hus och deras mentorprogram har tio medarbetare varit mentorer för unga vuxna med utländsk bakgrund. De delar med sig av kunskap och kontaktnät.

Tillgänglighet i fokus

Vi har gjort stora förflyttningar mot att vara en mötesplats för alla, bland annat genom tillgänglighetsinventering via Svenska Equality, dialog med intresseorganisationen GIL, intern kompetensutveckling och tillgänglighetsanpassade scener på våra arrangemang.

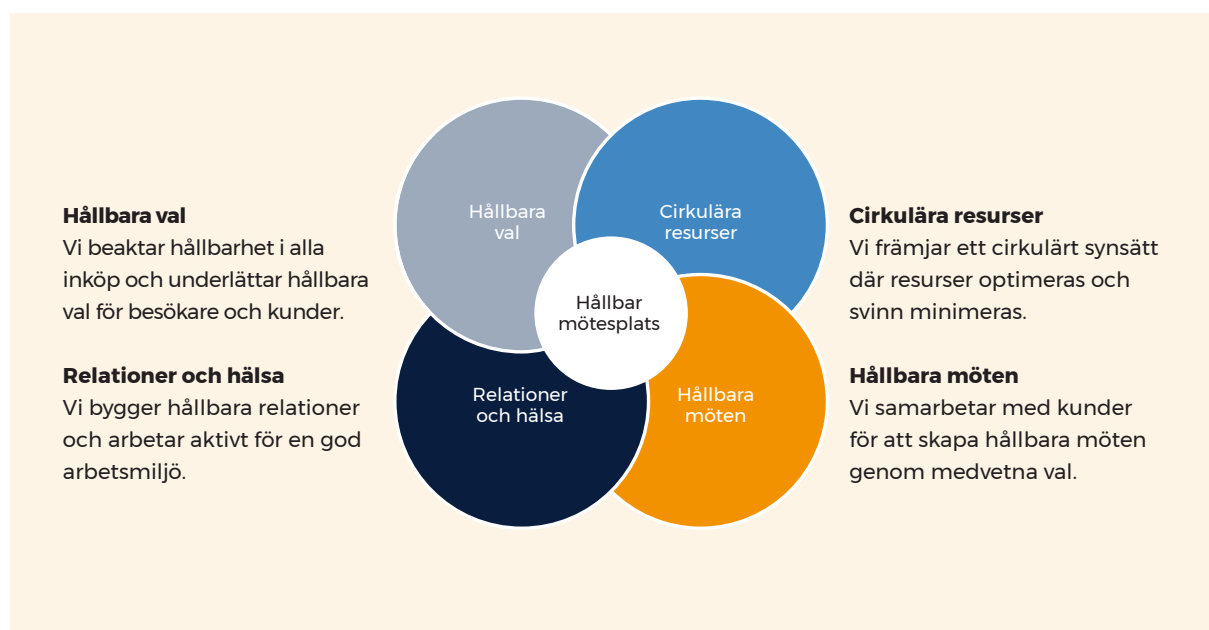


Strategisk målbild för en hållbar mötesplats

Vår ambition är att skapa en hållbar mötesplats där möten bidrar till en positiv förflyttning – inte bara inom våra väggar, utan även i samhället och världen.

Vårt hållbarhetsarbete drivs genom fyra fokusområden som tillsammans skapar vår strategiska målbild: en mötesplats som möjliggör reell förändring för en hållbar utveckling i linje med flera av FN:s globala mål.

Genom dessa fokusområden skapar vi en miljö där hållbara val uppmuntras, resurser används effektivt, möten sker hållbart och där relationer samt välbefinnande värderas högt. Dessa områden bildar kärnan i vårt hållbarhetsarbete och pekar ut vår riktning mot en hållbar framtid.



Globala målen

Vårt hållbarhetsarbete utgår från verksamhetens väsentliga frågor för att säkerställa att vi lägger fokus på de områden där vår påverkan – såväl positiv som negativ – är störst. Av FN:s 17 globala mål för hållbar utveckling har vi identifierat sex mål som mest väsentliga för oss.



Styrning och ledning

För att åstadkomma den förflyttning vi önskar har vi valt att integrera hållbarhetsarbetet brett i organisationen, med ambitionen att samtliga medarbetare ska bidra till våra övergripande hållbarhetsmål.

Engagemanget för hållbarhetsfrågor är stort inom hela stiftelsen och mötesplatsen. Styrelsen har det yttersta ansvaret och har delegerat ledning och styrning av hållbarhetsarbetet till VD och koncernledning, där Chief People & Communications Officer företräder

hållbarhetsfrågor. Vår Sustainability Manager leder och driver hållbarhetsarbetet framåt på ett övergripande plan, samt säkerställer efterlevnaden av ISO 20121-standarderna.

Vi har etablerat ett hållbarhetsforum som spelar en central roll i vårt arbete. Forumet består av representanter från olika funktioner inom organisationen och syftar till att skapa större samverkan och gemensam förståelse kring hållbarhetsfrågor. Här följs även de övergripande hållbarhetsmålen upp kvartalsvis, vilket säkerställer att vi kontinuerligt utvärderar och utvecklar vårt hållbarhetsarbete i linje med vår strategi.



Under 2023 har vi tagit stora kunskapskliv inom hållbarhet. Det är inspirerande att se hur engagemanget för hållbarhetsfrågor har vuxit inom hela organisationen. Idag finns ett ägarskap hos alla medarbetare.

Hanna Larsson
Sustainability Manager



Riktlinjer och styrande dokument

Vårt hållbarhetsarbete bedrivs utifrån ett helhetsperspektiv med utgångspunkt i miljömässig, social och ekonomisk hållbarhet. Som stöd i arbetet med att förflytta oss mot vår strategiska målbild finns ett antal olika styrande och stödjande principer och dokument som vi förhåller oss till.

Hållbarhetsarbetets primära styrdokument är hållbarhetspolicyn samt dess principer för hållbar utveckling. Policyn beskriver inriktningen i hållbarhetsarbetet och principer att förhålla sig till. Kopplat till hållbarhetspolicyn finns styrande dokument och policys. Dessa, samt principerna och prestandautvärderingen för hållbar utveckling, ses över årligen av koncernledningen.

UN Global Compact

Vi är sedan april 2021 medlemmar i UN Global Compact som är världens största hållbarhetsinitiativ för företag. Medlemskapet innebär ett åtagande att följa globala standarder och principer inom områdena mänskliga rättigheter, arbetsförhållanden, miljöskydd och anti-korruption. Vi lämnar årligen en statusrapport (Communication on Progress) om hur vi bedriver vår verksamhet i enlighet med UN Global Compacts tio principer.

ISO 20121 - ledningssystem för hållbara evenemang

Svenska Mässan Gothia Towers är certifierat enligt ISO 20121, en standard som omfattar hela vår mötesplats från mässor, möten och evenemang till hotell, restauranger och spa. Standarden säkerställer att vi leder, styr och förbättrar genomförandet av evenemang ur ett hållbarhetsperspektiv samt i linje med vår policy för hållbar utveckling. Arbetet, som är inriktat på ständig förbättring, bedrivs systematiskt med definierade processer och rutiner med utgångspunkt från ett intressentperspektiv. Certifieringen valideras genom granskning av en oberoende tredje part.

Principer för hållbar utveckling i linje med ISO 20121

GRUNDPRINCIP	STÖDJANDE/STYRANDE DOKUMENT
Integrering Delaktighet från våra identifierade intressenter är av yttersta vikt för att driva vår verksamhet framåt och mot ständiga förbättringar. Delaktigheten skapas genom systematisk dialog med våra intressenter. Rutiner för dialog och dess analys finns integrerad i vår verksamhet.	<ul style="list-style-type: none">· Kommunikationspolicy· Kommunikationsplan· Intressentanalys
Integritet Vi ska alltid bedriva vår verksamhet med hög integritet och moral. Stiftelsen och mötesplatsen ska styras och agera i enlighet med de lagar och förordningar som finns upprättade för verksamheten och i samhället, samt ta ansvar för och skapa engagemang kring policys, beslut och verksamhetens aktiviteter.	<ul style="list-style-type: none">· Uppförandekod· Uppförandekod för leverantörer· Visselblåsarpolicy
Förvaltarskap Hållbarhet är en grundläggande del av vår vision om att bli Europas mest attraktiva mötesplats genom att erbjuda den bästa helhetsupplevelsen. Precis som övriga samhällsaktörer behöver vi agera ansvarsfullt för att bidra till en mer hållbar framtid och för att möta de stora utmaningar som vår planet står inför.	<ul style="list-style-type: none">· Vår vision· Hållbarhetspolicy· Affärsplan 2022-2024
Transparens Vi står för öppenhet och ärlighet i handling och kommunikation. Vår kommunikation ska vara tydlig, relevant, proaktiv och öppen.	<ul style="list-style-type: none">· Kommunikationsplan· Uppförandekod· Kommunikationspolicy· Hållbarhetspolicy



Intressentanalys

Vår mötesplats påverkar och påverkas av intressenter på olika sätt och att kontinuerligt och konstruktivt föra dialog med våra intressenter utgör därför en central del av vårt hållbarhetsarbete.

Intressentdialogerna förs för att förstå olika perspektiv, förväntningar och krav som är centrala för hur vår

verksamhet bedrivs och utvecklas. Dialogerna ligger till grund för den övergripande hållbarhetsstrategin och präglar löpande beslut och vidtagna åtgärder.

Det är en process som vi engagerar oss i under året och som mynnar ut i en intressentanalys vilken görs av koncernledningen tillsammans med verksamhetens övriga ledningsgrupper. Intressentanalysen går igenom årligen för att identifiera behov av uppdateringar.

PRIMÄRA INTRESSETER	NYCKELFRÅGOR	PRIMÄRA DIALOGMETODER
Besökare och gäster	<ul style="list-style-type: none">· Hållbar konsumtion· Klimatpåverkan· Bemötande och likabehandling· Utbud och upplevelser· Affärsmöjligheter· Säkerhet· Tillgänglighet	<ul style="list-style-type: none">· Kundmöten· Kundundersökningar· Nyhetsbrev· Hemsidan· Sociala medier· Hållbarhetsrapport
Medarbetare	<ul style="list-style-type: none">· Kompetens- och karriärutveckling· Ledarskap· Arbetsmiljö och villkor· Likabehandling· Etik och värderingar	<ul style="list-style-type: none">· Medarbetarundersökning· Medarbetarsamtal· Intranätet· Visselblåsartjänst· Personalmöten· Chefsforum
Leverantörer	<ul style="list-style-type: none">· Ansvarsfulla inköp och socialt ansvar· Miljö och klimatpåverkan· Affärsmöjligheter	<ul style="list-style-type: none">· Leverantörmöten· Avtalsuppföljning· Leverantörsbedömning· Enkäter· Visselblåsartjänst
Styrelse och huvudmannaråd	<ul style="list-style-type: none">· Främja näringslivet· Lönsamhet· Meningsfull verksamhet	<ul style="list-style-type: none">· Styrelsemöten· Utskottsmöten· Huvudmannaråd
Lagstiftare och myndigheter	<ul style="list-style-type: none">· Lagefterlevnad	<ul style="list-style-type: none">· Revisioner· Hållbarhetsrapport
Branschinitiativ/organisationer/samhällsaktörer	<ul style="list-style-type: none">· Hållbar utveckling för branschen· Klimatneutralitet· Biologisk mångfald· Ansvarsfulla inköp och socialt ansvar	<ul style="list-style-type: none">· Partnermöten· Deltagande i branschsammanläggningar, ex. NZCE, Green City Zone, Visita mfl
Banker och låneinstitut	<ul style="list-style-type: none">· Långsiktig lönsamhet· Gröna lån· Antikorruption, penningtvätt	<ul style="list-style-type: none">· Löpande möten· Hållbarhetsrapport, årsredovisning
Media	<ul style="list-style-type: none">· Säkerhetsarbete· Klimat och miljöinitiativ· Social hållbarhet	<ul style="list-style-type: none">· Direktkontakt med media· Pressmeddelande



Väsentlighetsanalys

För att kunna förena långsiktig lönsamhet med miljöhänsyn och socialt ansvarstagande behöver fokus riktas mot de områden och frågor som är mest väsentliga – där verksamheten har störst påverkan, både positiv och negativ.

För att säkerställa att våra analyser är välgrundade och inkluderar alla relevanta områden deltar ledningsgrupper, hållbarhetsforum och koncernledningen i arbete med att definiera våra väsentliga hållbarhetsfrågor.

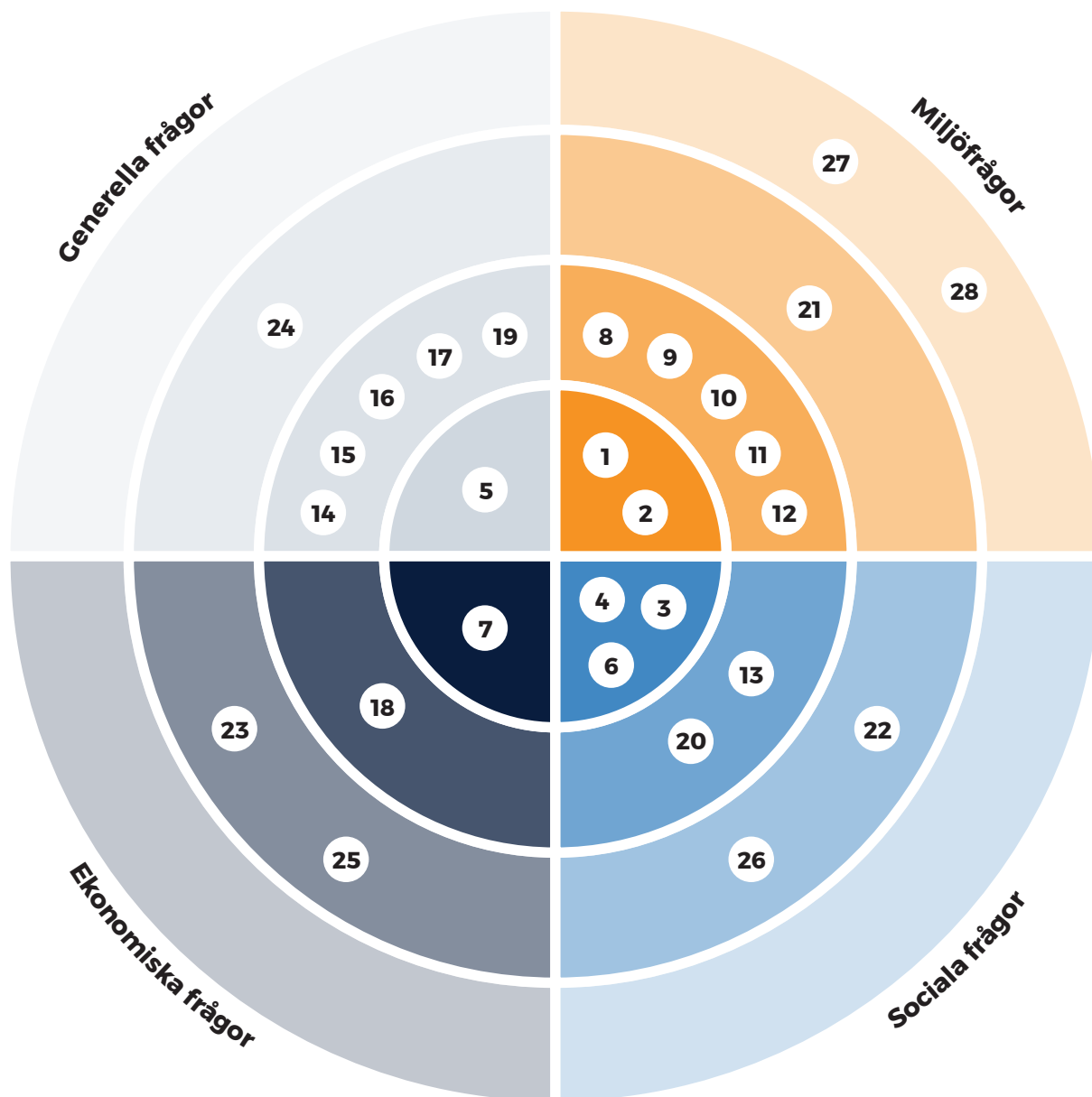
Definitionsarbetet följer en strukturerad process som inkluderar intressentanalys, kundresan samt risk- och möjlighetsanalys. Genom att involvera organisationen på detta sätt kan vi säkerställa att insatserna är i linje med vår övergripande strategi och att kraft läggs där den gör mest nytta.

Vi har under året uppdaterat vår väsentlighetsanalys. I och med det har vi identifierat även biologisk mångfald, penningtvätt, och grön finansiering som väsentliga frågor för oss.

Under 2023 genererade solcellerna som är installerade på vår anläggning cirka 154 000 kWh, motsvarande elförbrukningen av cirka åtta villor.



Samtliga områden i figuren har betydelse för vår verksamhet. De frågor närmast mitten är av störst relevans och bedömningen baseras på potentiell påverkan och sannolikhet.



Avgörande väsentlighet

1. Energieffektivisering
2. Klimatutsläpp
3. Kompetens (personal)
4. Medarbetarengagemang
5. Resursplanering (varor, tjänster och personal)
6. Säkerhet
7. Informationssäkerhet

Hög väsentlighet

8. Materialval/resurshantering
9. Avfall och engångsmaterial

10. Energiförbrukning
11. Matsvinn och menyval
12. Råvarubrist
13. Arbetsvillkor, arbetsmiljö
14. Tillförlitlig information/hållbarhetskommunikation
15. Miljöpåverkan och mänskliga rättigheter i leveranskedjan
16. Bevakning omvärldsfaktorer
17. Digitalisering
18. Korruption
19. Etik/värdegrund inkl. hållbar affärsmodell och möteskultur
20. Mångfald och inkludering

Betydande väsentlighet

21. Biologisk mångfald
22. Samhällsengagemang
23. Gröna lån
24. Nya lag- och rapporteringskrav
25. Penningtvätt
26. Tillgänglighet

Moderat väsentlighet

27. Kemikalieförbrukning
28. Luftföroreningar

Målstyrning

Med utgångspunkt i vår affärsstrategi, hållbarhetspolicy, ISO 20121-standarderna samt vår väsentlighetsanalys har vi definierat relevanta och övergripande hållbarhetsmål kopplade till våra fyra strategiska fokusområden.

De strategiska fokusområdena är Cirkulära resurser, Hållbara val, Hållbara möten, samt Relationer och hälsa. Dessa reflekterar såväl våra interna ambitioner som externa förväntningar, inklusive FN:s globala mål. De övergripande målen följs upp kvartalsvis i vårt hållbarhetsforum och två gånger per år i koncernledningen, både

under ledningens genomgång och vid granskningen av vår hållbarhetsrapport. Uppföljning i styrelsen sker årligen.

Vi är medvetna om att hållbarhetsresan innebär både komplexitet och kontinuerlig anpassning. Vår strävan att skapa en mer hållbar leverantörskedja och minska vår miljöpåverkan är exempel på hur vi arbetar aktivt för att påverka och förändra. Även om vi inte har alla svar idag är vi fast beslutna att fortsätta vår resa, möta nya utmaningar och omfamna möjligheter som leder oss mot en mer hållbar framtid. Samtidigt är vi stolta över de konkreta insatser och vår leverans inom respektive fokusområde och mål som vi har åstadkommit under 2023.



MÅL	FOKUSOMRÅDE	EXEMPEL PÅ INSATSER 2023	STATUS 2023
Klimatutsläpp: Under 2023 publicera vår färdplan för att nå netto noll till 2050 och delmålet att minska växthusgasutsläpp med 50 % till 2030 (i linje med Parisavtalet).	Övergripande 	<ul style="list-style-type: none"> • Kompletta klimatberäkningar enligt GHG-protokollet. • Basår satt till år 2022. • Färdplan framtagen, färdigställdes i januari 2024. 	 På väg
Personalomsättning: Senast 2025 ska personalomsättningen inom koncernen vara som högst 15 % per år.	Relationer och hälsa 	<ul style="list-style-type: none"> • Utveckling av vårt hälso- och kulturprogram - "Staywell". • Höjt friskvårdsbidrag. • Etablering av personalgym. • Bildat tvärfunktionell grupp med fokus på mångfald och inkludering. • Fortsatt möjlighet till distansarbete (för relevanta roller). • Initierat kompetensutvecklingsprogram för arbetsledare. 	 Målet uppnått personalomsättning 15 %
Medarbetarengagemang: Engagemangsindex ska bibehållas på index 80 till 2025.	Relationer och Hälsa 	<ul style="list-style-type: none"> • Mål- och medarbetarsamtal två gånger om året och regelbundna avstämningar. • Aktiv internkommunikation av vision, affärsplan, ekonomi och framtidsplaner. • Ledarutveckling för icke-chefer. • Ledarskapsträffar för stärkt ledarskap. • Implementering av ett Learning Management System, en lärportal för kompetensutveckling. 	 Målet uppnått engagemangsindex 83 %
Kompetens inom hållbarhet: Samtliga medarbetare ska årligen genomgå kompetenshöjande insatser. Fördjupade utbildningar riktade mot specifika personalgrupper ska inledas 2023.	Relationer och Hälsa 	<ul style="list-style-type: none"> • Hållbarhetsvecka med kompetenshöjande seminarier. • Ett personalmöte dedikerat hållbarhetstema med externa och interna föredragshållare. • Riktade utbildningsinsatser: inköp, commercial, koncernledning, mångfaldsutbildning för chefer, hållbarhetsforum, hållbarhetsvecka. 	 På väg
Egna transporter: Till 2030 ska samtliga egna transporter utföras med elfordon eller likvärdig utsläppsfri teknik. Målet gäller samtliga transporter som ägs och upphandlas av Svenska Mässan Gothia Towers.	Cirkulära resurser 	<ul style="list-style-type: none"> • Interna transportfordon utsläppsfria från juni 2023. • Deltagande i forskningsprojekt: Gothenburg Green City Zone Deltagande i projekt REDIG, fokuserat på elektrifiering och laddinfrastruktur. Lösningar för klimatsmarta evenemang, forskningsprojekt med RISE. Engagemang i forskningsprojekt för klimatsmarta evenemang. • Kartläggning av CO₂-utsläpp. • Fortsatt implementering av hållbarhetsmål i upphandlingsprocesser. 	 På väg
Val av energi: Till 2025 ska all energi som används komma från 100 % fossilfria energikällor.	Cirkulära resurser 	<ul style="list-style-type: none"> • Användning av biovärme för fjärrvärmeproduktionen från januari 2023. • Solcellsanläggning (installerad 2022) har under året genererat 154 MWh. 	 På väg
Energieffektivisering: Till 2030 ska fastighetens förbrukning per kvadratmeter halveras jämfört med satt basår (2010 - 227 kWh/m ²).	Cirkulära resurser 	<ul style="list-style-type: none"> • Energieffektiv belysning. • Energieffektiv isolering och fönster. • Optimering av energihanteringssystem, utbildning och rutiner för underhåll för ökad energieffektivitet. • Årets resultat var 182 kWh. 	 På väg
Påverkan på miljö, arbetsförhållanden, mänskliga rättigheter i leveranskedjan: Till 2024 ska 100 % av våra betydande leverantörer ha genomgått leverantörsutvärdering, alternativt ha genomfört förbättringsplan senast 2025.	Hållbara val 	<ul style="list-style-type: none"> • Identifiering av betydande leverantörer (enligt hållbarhets-kriterier), initiering självutvärdering, bedömning utifrån det. • Riktade leverantörsbesök. • Visselblåsartjänst etablerad. • Förstärkt riskhantering och förebyggande åtgärder mot korruption. 	 I linje med målsättning för året
Hållbar affärsmodell och hållbar möteskultur: Senast 2024 ska samtliga egenarrangerade mässor och möten/konferenser innehålla aktiviteter vars syfte är att inspirera till hållbara lösningar/innovation.	Hållbara möten 	<ul style="list-style-type: none"> • Arbetsgrupp tillsatt, checklista som verktyg för mer hållbara mässor utvecklad. • Mätbara KPI:er inom bl.a transport, kommunikation, mat och dryck, tillgänglighet. • Tillämpning och extern granskning av checklistan för mer hållbara mässor i samband med Vitalis och Vatten 2023. 	 I linje med målsättning för året

Relationer och hälsa

Vi arbetar aktivt för att erbjuda en utvecklande och hållbar arbetsplats med ett gott ledarskap och ett starkt medarbetarskap. Medarbetare ges ett stort individuellt ansvar inom sina arbetsuppgifter, ansvarsområden, personliga mål och utveckling.

Varje år genomförs individuella mål- och medarbetarsamtal där utvecklingsområden kartläggs och kompetensutveckling erbjuds för att möta organisationens behov. Under året som gått har bland annat alla tillsvidareanställda utbildats löpande i vårt hållbarhetsarbete och alla chefer har dessutom genomgått en utbildning i inkluderande ledarskap för ökad mångfald, jämställdhet och inkludering.

Vår årliga medarbetarundersökning innehåller frågor om engagemang, teameffektivitet, ledarskap, organisatorisk och social arbetsmiljö samt mångfald och inkludering. Årets resultat var fortsatt över benchmark på merparten index. Svarefrekvensen var mycket hög (90 %) och vi har ett starkt eNPS* (ett mått för en arbetsgivares attraktivitet) på 30 (benchmark 14). En siffra som visar att våra medarbetare är stolta och gärna rekommenderar oss som arbetsgivare.

Ledarskapsindex visar på positiv förbättring och på ett stort förtroende för våra ledare. Engagemanget hos våra medarbetare är högt och hos cheferna mycket högt. 69 % av alla som har en chefsbefattning är mycket engagerade, jämfört med benchmark på 50 %. Undersökningen visar också att vi behöver fortsätta arbeta med planering, arbetsfördelning och dialog för att förbättra teameffektiviteten.

Nytt för i år var att vi började mäta våra medarbetares upplevelse av ledningsgruppen, då det finns en korrelation mellan den upplevelsen och viljan att rekommendera oss vidare. Årets index: 75, över benchmark (66 %).

Hållbar arbetsplats

Vår övergripande målsättning är en hållbar arbetsplats med god fysisk, social och digital arbetsmiljö. Vi arbetar systematiskt med arbetsmiljöfrågor, bland annat genom rapportering och uppföljning av tillbud och olycksfall, löpande riskbedömningar, skyddsronder, medarbetarundersökningar samt genom en arbetsmiljökommitté. Sedan 2019 har antalet rapporterade arbetsrelaterade incidenter minskat med 27 %.

Ett exempel på individuella åtgärder som gett förutsättningar för bättre arbetsmiljö är Rolf och Rut, robotar för att mäta och rita ut monterplaceringar. Detta har visat sig kunna spara upp till 90 % tid för momentet i den av sin natur ofta intensiva mässproduktionsfasen.

Under året som gått har vi också etablerat en tvärfunktionell grupp med fokus på mångfald och inkluderingsfrågor för att ytterligare stärka vår inkluderande kultur.

Vi fortsatte främja medarbetarnas hälsa genom att erbjuda aktiviteter inom vår satsning Staywell med bland annat spinning, körsång och yoga i utbudet. Under 2023 invigde vi ett personalgym med generösa öppettider.

En del av samhället

Vi vill vara en del av en positiv samhällsutveckling och stödjer därför organisationer som verkar på regional nivå. Under året har vi utökat samarbetet med Öppet Hus som arbetar med mentorprogram för mångfald och integration. De sammanför unga vuxna, ofta nya i Sverige, med etablerade mentorer. Idag har vi ett tiotal medarbetare som är mentorer och regelbundet träffar sina adepter och delar med sig av kunskap och kontaktnät. Vi stöttar även Ung Företagsamhet (UF) som ger råd och stöd till unga i deras entreprenörskap. Bland annat bjöd vi in dem till vår Hållbarhetsvecka där de fick möjlighet att hitta rådgivare till sina unga företagare. Vårt mångåriga samarbete med Räddningsmissionen, som erbjuder stöd för utsatta människor i Göteborg, fortsätter.

Nyckeltal



Employee Net Promoter Score (eNPS): 30

Varje år mäter vi vårt arbetsgivarvarumärkes attraktivitet och medarbetarlojalitet. Benchmark var 14.

Könsfördelning



Chefer

- Män 44 %
- Kvinnor 56 %

Medarbetare

- Män 43 %
- Kvinnor 57 %

42

Medelåldern på tillsvidareanställda (inklusive provanställda) var 42 år.

Medarbetarundersökning

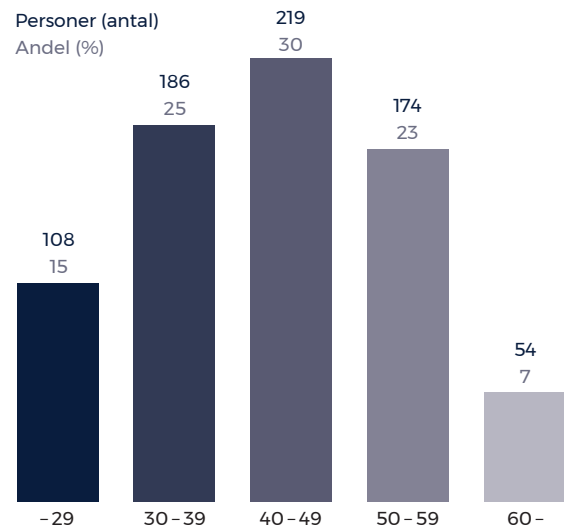


Engagemang Teameffektivitet Ledarskap

Vi mäter bland annat tre viktiga index som engagemang, teameffektivitet och ledarskap i vår medarbetarundersökning. Benchmark var 81, 77 respektive 81.

Åldersfördelning

Tillsvidareanställda



Medelantal anställda

FOKUSOMRÅDE

Hållbara val

Genom ansvarsfull upphandling och inköp av varor och tjänster vill vi inspirera våra besökare att göra mer hållbara val under sin vistelse hos oss.

Mat och dryck

Genom att under året införa klimatberäkningar enligt Greenhouse Gas Protocol har vi synliggjort mat och dryck som en väsentlig del av vår klimatpåverkan. Tillsammans står det för 30 % av våra totala växthusgasutsläpp och över 43 % av inköpta varor och tjänster. För att möta vårt mål att halvera koldioxidutsläppen till 2030 i linje med Parisavtalet har vi därför vidtagit en rad åtgärder:

1. Vi strävar efter att prioritera inköp av ekologiska, närproducerade och rättvisemärkta alternativ för mat och dryck. Bland annat genom att:
 - Utöka andelen närproducerade grönsaker.
 - Undvika rödlistade fiskarter.
 - Totalförbud mot anklever.
 - Genomföra besök hos utvalda leverantörer med djurens välmående i fokus.

- Hitta nya sätt för att minska vårt avtryck, till exempel genom att servera kött från pensionerade svenska mjölkkor och genomföra pilotprojekt som hamburgare på kött från kor uppfödda på rödalger (-70 % i klimatavtryck/rätt).

2. Reducera klimatavtrycket i det som produceras och konsumeras, bland annat genom att:
 - Kartlägga och mäta matsvinn i samtliga kök, inklusive utbildning av personal.
 - Redovisa klimatavtryck per rätt för att underlätta mer hållbara val.
 - Utöka andelen växtbaserade alternativ (vi fortsatte till exempel under 2023 att erbjuda enbart vegetarisk servering under en av våra största publika mässor, Bokmässan – klimatavtryck endast 0,55 CO₂e per serverad portion).
 - Samverkan med välgörenhetsorganisationer för att reducera matsvinn vid evenemang.
 - Samverkan med leverantörer för att återanvända produkter nära bäst före-datum.
3. Reducerade inleveranser av råvaror med 20 % genom effektiviserade rutiner.

Ansvarsfulla inköp

Vi har starka relationer med våra företrädesvis svenska, i många fall regionala, leverantörer. Ett centralt inslag i dessa affärsrelationer är vår uppförandekod, som alla leverantörer förväntas följa. Koden, som ställer krav på respekt för grundläggande mänskliga rättigheter, arbetsrätt, miljöskydd och antikorrupcion, är integrerad i varje avtalsprocess. 50 leverantörer har identifierats som betydande ur ett hållbarhetsperspektiv, baserat på typ av produkt, volym, och geografi/område. Av dessa betydande leverantörer har 78 % signerat uppförandekoden. Arbetet med att säkerställa att samtliga betydande leverantörer signerar koden fortgår.

Under 2023 har vi initierat ett arbete med att kartlägga och utöka vår riskbedömningsprocess. Vår visselblåstjänst förstärker detta arbete. Funktionen finns sedan 2020 tillgänglig via vår hemsida och kan användas av interna och externa aktörer. Inga ärenden kopplade till korrupcion inkom under året.

Geografisk fördelning av utvalda leverantörer



FOKUSOMRÅDE

Hållbara möten

Fokusområde Hållbara möten är grundat på vårt engagemang att utveckla ett helhetserbjudande som genererar långsiktig affärsnytta för kunder, vår verksamhet och samhället i stort.

Vår dialog med kunder kring hållbarhet har intensifierats och blivit en kritisk faktor i deras beslutsprocess för val av mötesplats – vilket ger möjlighet att göra skillnad i och utanför Svenska Mässan Gothia Towers. En central del i detta arbete är vår hållbarhetsguide, som ger vägledning och stöd till arrangörer för att göra hållbara val i allt från transport till mat och dryck. Hållbarhet har även under året inkluderats i "know your product", vår träning för säljare.

För att konkret stödja hållbarhetsarbetet i både kund- och egenarrangerade evenemang har vi utvecklat en omfattande intern checklista för hållbarhet. Denna spänner över områden som transport, produktion, avfallshantering, kommunikation, tillgänglighet samt mat och dryck och ger varje projekt verktyg för positiv påverkan. Den har framgångsrikt testats och förfinats under mässorna Vitalis och Vatten 2023, vilka även har blivit externt granskade av en tredje part. Denna metodik kommer att implementeras som standard i alla våra arrangemang från och med 2024.



Vårt mål är att senast 2024 integrera fler aktiviteter som inspirerar till hållbara lösningar och innovationer i alla egenarrangerade evenemang. Genom att aktivt integrera hållbarhet i våra strategiska projektplaner säkerställer vi att vårt arbete ger reella och mätbara resultat.

Vi är fast beslutna att vara en plattform där varje möte kan bli en katalysator för positiv förändring och driva en framtid som präglas av hållbarhet och innovation.



The location and suitability of the venue, the proven strong focus on sustainability, and the support from the city all played a major role.

Internationell kund (kongress) om varför denne valde mötesplatsen Svenska Mässan Gothia Towers

FOKUSOMRÅDE

Cirkulära resurser

Inom fokusområdet Cirkulära resurser arbetar vi för att öka försörjningen av förnybar energi, reducera utsläppen och säkerställa ett klokare nyttjande av resurser för att fortsätta utveckla en än mer hållbar mötesplats.

Avfall

Vår ambition är att kontinuerligt minska vårt avfall, öka andelen återvunnet material (prioriterat hållbarhetsalternativ) och möjliggöra framtida materialåtervinning. 97 % av material och energi återvinns idag, men vi arbetar också för att minska den totala mängden, bland annat genom att erbjuda återanvändningsbara lösningar till utställare på mässor. Mattor och monter-innehåll som kan återanvändas minskar avfallsmängd och transporter.

Sedan 2019 har vårt totala avfall minskat med cirka 23 % och avfall per besökare med drygt 10 %. Materialåtervinningen tillsammans med den biologiska återvinningen ökade under året från 56 % till 60 %. Under 2023 har vi genomfört renoveringar av flera hotellrum, vilket var nödvändigt ur ett driftsperspektiv men resulterade i något mer deponerat material.

Insatser under 2023:

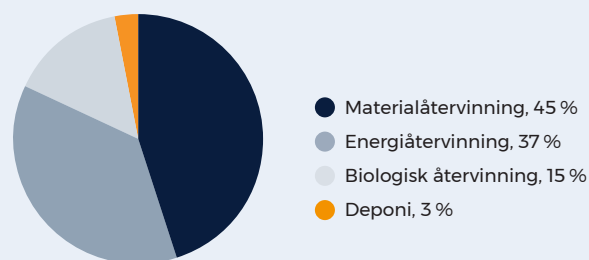
- Förbättrad sortering genom bemannade stationer och avfallståg har lett till en reduktion i transportbehov med 75 %.
- Anpassning till Avfallsförordningen: förbättrad sortering på plats av bland annat wellpapp, plast, metall och trä.
- Anpassning till EU:s engångsplastdirektiv: infört flergångsartiklar.
- GAP-analys av avfallshantering för samtliga verksamhetsområden: identifierat nuläge och önskat läge i linje med lagstiftningen. Ligger till grund för vår planering av framtida åtgärder.

Avfall	2023	2022 ¹	2021 ²	2020 ²	2019
Totalt (ton)	1 463	1 379	605	876	1 912
Per besökare (kg)	0,94	0,91	0,89	1,17	1,04

¹ 2022: Ej fullt verksamhetsår pga Covid-19

² 2020-2021: Påverkat verksamhetsår pga Covid-19

2023



Under året som gått har vi bland annat förbättrat möjligheterna att sortera på ett enkelt sätt via fler och bemannade avfallsstationer.



Energi

Vi fortsätter förflytta oss mot målet om 100% fossilfria energikällor till år 2025. Vår anläggning har drivits med vindkraft sedan 2011. Under 2023 har vår solcellsanläggning genererat 154 MWh och därmed reducerat koldioxidutsläppen med ca 57 ton över ett år. 2023 övergick vi till biovärme för fjärrvärmeproduktion.

Vi använder sedan tidigare ett syntetbränsle för vår reservkraft vilket har reducerat CO₂-utsläppen kopplat till denna med 50%. Framåt utreder vi möjligheten att övergå till biobränsle samtidigt som vi säkrar anläggningens behov.

För att förbättra energieffektiviteten arbetar vi kontinuerligt med optimering av isolering, uppvärmnings- och kylsystem, energieffektiva fönster, regelbundet underhåll och uppgraderingar samt utbildning i energibesparande beteenden. 2023 har vi ersatt cirka 2000 armaturer med mer energieffektiva alternativ.

Jämfört med normalåret 2019 har vår totala energiförbrukning minskat, men per besökare har den ökat något. Vi fortsätter arbeta systematiskt med insatser för att nå målet om en halvering till 2030 (basår 2010), bland annat planeras åtgärder under 2024 som förväntas få betydande effekter.

Energi-förbrukning	2023	2022 ¹⁾	2021 ²⁾	2020 ²⁾	2019
Totalt (MWh)	30 448	29 002	26 715	24 524	31 064
Per m ² (kWh)	182	173	159	147	185
Per besökare (kWh)	20	19	39	33	17

¹⁾ 2022: Ej fullt verksamhetsår pga Covid-19

²⁾ 2020–2021: Påverkat verksamhetsår pga Covid-19

Vatten

Vi arbetar för att optimera vattenanvändningen på vår mötesplats genom att övervaka och analysera förbrukningsdata. Efter ett framgångsrikt pilotprojekt har vi under året infört Smart Vatten i hela anläggningen – teknologisk övervakning som möjliggör snabbt agerande mot svinn.

Detta är en av anledningarna till att vi jämfört med 2022 har minskat vår totala vattenförbrukning samt förbrukningen per besökare med cirka 12% respektive 14% under året.

Vatten-förbrukning	2023	2022 ¹⁾	2021 ²⁾	2020 ²⁾	2019
Totalt (m ³ /år)	96 707	109 693	74 095	70 908	107 882
Per besökare (l)	62	73	110	94	59

¹⁾ 2022: Ej fullt verksamhetsår pga Covid-19

²⁾ 2020–2021: Påverkat verksamhetsår pga Covid-19

Transport

Vår ambition är att reducera koldioxidutsläpp, avlasta trafikträngseln i Göteborgs centrala delar och aktivt bidra till skapandet av en utsläppsfri zon i staden, bland annat genom engagemang i Gothenburg Green City Zone-projektet. Logistik är ett prioriterat område där initiativ under året resulterat i bättre dialog, höjd säkerhet, förbättrad arbetsmiljö och en ökad nyttjandegrad av samlastning med minskad belastning på trafiknätet som följd. Genom korseffekter och samarbete inom områdena avfall och mat och dryck har vi minskat antalet transporter för avfall med 75%, och 20% färre inleveranser av råvaror. Under 2023 har vi reducerat antalet fossildrivna fordon ytterligare och äger nu ingen fossildriven lastbil för transport.



Färdplan mot netto noll

Vi har tagit ett avgörande steg mot en hållbar framtid genom att utveckla en färdplan för att uppnå netto noll koldioxidutsläpp till 2050, i linje med Net Zero Carbon Events Pledge.

Färdplanen är inte bara ett uttryck för vårt engagemang för en hållbar framtid, utan en vägledning för hur vi praktiskt ska nå våra klimatmål. Att uppnå netto noll är en komplex uppgift som kräver samarbete, innovation och engagemang inte bara inom vår egen organisation utan också med våra partners, leverantörer och kunder. Varje steg på denna resa kräver genomtänkta beslut och kontinuerlig anpassning.

Vårt mål är att kombinera ambitiösa klimatmål med en realistisk strategi som tillåter oss att agera effektivt och ansvarsfullt. Genom branschens Net Zero Carbon Events Pledge förbinder vi oss till att regelbundet granska och uppdatera vår färdplan för att säkerställa att den förblir relevant i takt med teknologisk utveckling, förändrade marknadsförhållanden och nya vetenskapliga insikter.

Förutsättningar för färdplan och klimatredovisning

Pandemins effekt 2022

Under första kvartalet 2022 resulterade Covid-19-restriktioner i betydligt färre besökare, vilket troligen gav minskade växthusgasutsläpp. Vi utvärderar denna period för att anpassa våra klimatmål på ett korrekt och relevant sätt. Beslutet om eventuell omräkning kommer att tas efter att vi har analyserat framtida data från 2023 och 2024.

Besökarnas reseutsläpp

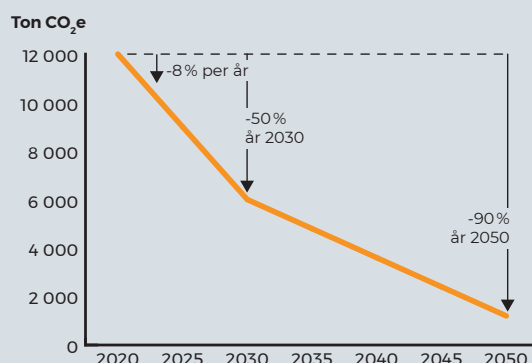
Trots att det inte är ett krav enligt Greenhouse Gas Protocol att rapportera utsläppen från våra besökares resor, vilka skulle stå för cirka 81% av våra totala utsläpp, utför vi ändå beräkningar av dessa för en mer omfattande förståelse. Vi engagerar oss aktivt för att så långt som möjligt minska dessa indirekta utsläpp.

Avfall från sålda produkter

Försäljning och distribution av olika produkter såsom hygienartiklar, tofflor och blommor genererar avfall. Växthusgasutsläppen som uppstår vid slutbehandlingen av dessa produkter har beräknats, men medvetet exkluderats i vårt klimatbokslut på grund av deras obetydliga påverkan på de totala utsläppen.

Våra målsättningar för minskade utsläpp

Att genom en årlig minskning om cirka 8% totalt minska utsläppen med 50% till 2030 (basår 2022) och uppnå netto-noll (Net-Zero) till 2050.



Färdplanens huvudsteg

Utsläppsberäkningar och uppföljning

Med klimatberäkningar enligt Greenhouse Gas Protocol genomförda under 2022 och 2023 har vi nu ett fundament där vi kan överblicka vår klimatpåverkan och styra vårt arbete mot åtgärder som gör skillnad och uppnår satta mål.

Vi kommer analysera resultatet årligen för att säkerställa att vi är på rätt spår mot målet om en minskning med cirka 8% per år, vilket är nödvändigt för att uppnå en halvering av våra utsläpp till 2030.

Framtida åtgärder för reduktion

Vi har tidigare genomfört flera betydande åtgärder inom vårt klimatarbete, som övergången till vindkraft år 2011, installationen av solpaneler år 2022 och bytet till biobränsle för fjärrvärme år 2023. Detta är bara några exempel på insatser vi gör för att minska vår klimatpåverkan. I vår färdplan har en katalog med potentiella åtgärder tagits fram som vi nu med kraft ska ta oss an. 99% av våra utsläpp återfinns i scope 3, till största del av inköpta varor och tjänster. Även om åtgärder fortsatt vidtas i scope 1 och 2 finns reduktionspotentialen främst i scope 3.

Urval av åtgärder

SCOPE 1 OCH 2

Fortsatt fokus på fossilfri verksamhet samt minskad energiförbrukning. Utvärdering om möjligt byte till biobaserat bränsle i vår reservkraft.

Vi arbetar aktivt med att minska kylmedieutsläpp. Det inkluderar att minska läckage från kylsystem, söka miljö-
vänliga alternativ och noga övervaka vår klimatpåverkan.

SCOPE 3

Hållbara inköp

En betydande del av våra koldioxidutsläpp är kopplade till inköp av varor och tjänster (70 %). Fortsatt samarbete med leverantörer för att minska deras klimatpåverkan genom att bland annat ställa krav på klimatmål i linje med Parisavtalet.

Mat & dryck

Fortsatt prioritet av ekologiska, närproducerade och rättvisemärkta alternativ för mat och dryck. Det inkluderar ökad användning av närproducerade grönsaker, minskad köttkonsumtion och åtgärder som minskat matsvinn och fler växtbaserade alternativ.

Transport av gods till evenemang

Under 2024 investerar vi i digitala lösningar för att förbättra tillgängligheten till vårt affärserbjudande. Genom att erbjuda våra kunder produkter som redan finns på plats och återanvänds minskar vi transporten av gods till anläggningen. Vårt arbete med att utveckla en attraktiv produktportfölj är en kontinuerlig process.

Kapitalvaror

Vi arbetar aktivt med att minska klimatpåverkan från inköp och användning av kapitalvaror, inklusive byggnader och utrustning. Detta inkluderar att prioritera hållbara alternativ och att effektivisera användningen av dessa resurser.

Översikt över Svenska Mässan Gothia Towers utsläpp

Scope	Kategori	2023 Ton CO ₂ e	2022* Ton CO ₂ e	Fördelning av utsläpp, 2023
Scope 1 totalt		57	21	1 %
	Mobila förbränningskällor (bilar)	14	19	0 %
	Stationära förbränningskällor (fastighet)	1,6	1,5	0 %
	Köldmedia	42	0	0 %
Scope 2 totalt		35	541	0 %
	Inköpt el	0	0	0 %
	Uppvärmning	35	541	0 %
Scope 3 totalt		10 735	9 729	99 %
	Kat 1 - Inköpta varor och tjänster	7 588	7 363	70 %
	Kat 2 - Kapitalvaror	2 173	1 232	20 %
	Kat 3 - Bränsle- och energirelaterade aktiviteter	156	97	1 %
	Kat 4 - Transport och distribution uppströms	7	7	0 %
	kat 5 - Avfall genererat i verksamheten	79	51	1 %
	kat 6 - Affärsresor	68	46	1 %
	Kat 7 - Anställdas pendlande	421	571	4 %
	Kat 9 - Transport och distribution nedströms	236	291	2 %
	Kat 13 - Nedströms leasade tillgångar	8	70	0 %
Scope 1-3 totalt		10 827	10 290	100 %

* Verksamheten påverkad av pandemirestriktioner under det första kvartalet.

Proaktivt och integrerat riskarbete

För att minimera negativa effekter av de risker som verksamheten är förenad med, men också agera på möjligheter som riskerna kan medföra, lägger vi stor vikt vid en effektiv, systematisk riskhantering.

Vår ambition är att riskhanteringen ska bedrivas proaktivt och integrerat i alla verksamhetsprocesser och därmed verka som ett stöd för att uppfylla våra verksamhetsmål. Vår riskprocess hanteras systematiskt, regelbundet och likvärdigt inom organisationens samtliga delar. Svenska Mässan Gothia Towers arbetar aktivt med riskhanteringsarbetet i enlighet med ISO 31000:2009.

Riskhanteringsprocess

Vårt primära mål med riskhanteringen är att eliminera hot som kan påverka vår verksamhet eller hota säkerheten för våra anställda och besökare. Vi strävar efter att skapa en trygg miljö och förverkliga vår vision att bli Europas mest attraktiva mötesplats. Vi kategoriserar riskerna i affärsrisker och säkerhetsrisker. Risker kopplade till hållbarhet är primärt hemmahörande inom affärsrisker.

Ansvar och organisation för riskhantering

- Styrelsen har det övergripande ansvaret för en effektiv riskhantering i enlighet med vår riskpolicy.
- Riskutskottet, som består av medlemmar från styrelsen och sammanträder tre gånger per år, informeras om händelser och bevakar ledningens riskarbete, samt bereder frågor för styrelsen.
- VD/Koncernchefen ansvarar för riskhanteringen, medan Säkerhetschefen hanterar genomförandet av säkerhetsriskanalyser och utbildningar, samt stödjer det operativa riskarbetet.
- Koncernledningen genomför analyser av de 40 högst prioriterade riskerna, baserat på riskrapporter från varje affärsområde.
- Ledningsgrupperna ansvarar för att skapa riskregister och genomföra analyser för sina respektive affärsområden, och rapporterar dessa årligen.

Uppföljning och granskning

En intern granskning av riskhanteringen genomförs årligen och Säkerhetschefen säkerställer att policyn uppdateras i takt med verksamhetens utveckling.

Verktyg och metodik

Vi använder oss av etablerade verktyg och processer i enlighet med ISO 31000:2009 för att genomföra våra riskanalyser.

Väsentliga hållbarhetsrelaterade risker och riskhantering

Vi har identifierat åtta väsentliga hållbarhetsrelaterade risker där en systematisk riskhantering genomförs. Centralt för att säkerställa att våra grundläggande värderingar efterlevs och att åtgärda eventuella brister är vår uppförandekod och vår visseblåsarfunktion. Det övergripande målet är att öka proaktiviteten i dialogen kring hållbarhet och riskhantering.

Hållbarhetsrisker i leverantörskedjan

Denna typ av risk rör främst brott mot uppförandekoden avseende socialt ansvar, mänskliga rättigheter, arbetsvillkor, arbetsmiljö, miljö och korruption i leverantörskedjan. Vi ställer krav på att samtliga leverantörer ska respektera och följa principerna för uppförandekoden. I uppförandekoden listas grundläggande hållbarhetskrav samt etiska riktlinjer som ställs på leverantörer. Som leverantör åtar man sig att efterleva uppförandekoden i hela sin verksamhet och även tillse att ens underleverantörer gör detsamma. Uppföljning sker löpande i samband med att avtal nytecknas samt på regelbundna uppföljningsmöten med utvärdering av leverantörer.

Råvarubrist

Krig, pandemi och extremväder riskerar att minska tillgången på råvaror vilket kan begränsa tillgången till volymer eller specifika produkter som motsvarar efterfrågan. Detta kan påverka vårt affärserbjudande samt prisbild och i förlängningen affären i stort. För att säkerställa varuförsörjningen vidtas flera åtgärder. Dels genom att kontinuerligt internt höja kompetensen i inköpsarbetet i kombination med löpande dialog med leverantörer, dels genom riskspridning såsom varuförsörjning från fler geografiska områden.

Klimatrelaterade risker

Riskbilden inom miljöområdet är komplex och innefattar bland annat tillgång på råvaror samt kostnader som kan uppkomma som en följd av politiska beslut. Riskerna utgör samtidigt möjligheter för de aktörer som ligger i framkant i förhållande till konkurrenterna.

Vi säkerställer att vi står rustade inför klimatrelaterade risker som kan ha en direktpåverkan på verksamheten. Det görs genom aktiva åtgärder för att minska vår klimatpåverkan. Vi säkerställer även att verksamheten står rustad för den direkta påverkan som extremväder kan ha genom att genomföra utredningar bland annat kopplat till dagvatten och skyfall.

Kompetensförsörjning

Kompetensförsörjning en central fråga som påverkar alla aktörer. Konkurrensen om talanger kan leda till en viss personalomsättning. Denna situation är inte unik för vår verksamhet utan en del av den större arbetsmarknadsdynamiken. Pandemin har introducerat ytterligare komplexitet genom att förändra arbeidskraftsbehoven och tillgängligheten, men dessa är hanterbara aspekter i vår långsiktiga planering.

För att säkerställa en god kompetensförsörjning betonar vi vikten av kompetensutveckling, successionsplanering och målinriktad rekrytering, samtidigt som vi ständigt utvecklar vårt arbetsgivarvarumärke. Vårt engagemang för mångfald, en väl fungerande arbetsmiljö och balans mellan arbete och privatliv är centralt för vår förmåga att attrahera och behålla kvalificerad personal. Dessa insatser är avgörande för vår långsiktiga framgång och vår ställning som en eftertraktad arbetsgivare.

Varumärkes- och marknadsrisk

Risken innefattar potentiell negativ association med felaktiga varumärken och bristfällig hantering av hållbarhetsfrågor. Dessa faktorer kan skada vårt varumärkes rykte och lönsamhet, vilket kan leda till negativ publicitet, förlorad kundlojalitet och minskad konkurrenskraft.

Vi utför regelbundna varumärkesvärderingar och bibehåller vår ISO 20121-certifiering, vilket inkluderar externa revisioner. En särskild resurs för hållbarhetsfrågor samarbetar med olika avdelningar för att uppnå kontinuerliga förbättringar. Våra insatser omfattar bland annat övervakning av leverantörskedjan och medarbetarutbildningar.

Arbetsmiljörisker

Svenska Mässan Gothia Towers har medarbetare inom flera olika verksamhetsområden såsom hotell, restaurang, logistik, montage, försäljning, administration. Inom dessa verksamheter föreligger risk för olyckor med personskador och risker kopplade till social och organisatorisk arbetsmiljö.

De riktlinjer och rutiner som ligger till grund för det systematiska arbetsmiljöarbetet utgår från rådande lagstiftning. Vi bedriver ett systematiskt arbetsmiljöarbete kopplat till den fysiska, organisatoriska och psykosociala arbetsmiljön och årliga riskbedömningar genomförs. I mer fysiskt krävande och riskfyllda miljöer genomförs vartannat år belastningsutredningar inom lyft, vibration och buller.

Korruption och informationssäkerhet

Vår uppförandekod samt uppförandekoden för leverantörer stipulerar hur medarbetare och leverantörer ska agera i relation till berörda frågor. Uppförandekoden har kommunicerats till anställda respektive leverantörer. Alla leverantörer måste följa uppförandekoden och uppföljning sker löpande i samband med att avtal nytecknas samt på kvartalsvisa möten. Svenska Mässan Stiftelse och Svenska Mässan Gothia Towers har inte haft några rapporterade fall av korruption under året. Säkerhetsarbetet bedrivs i enlighet med de internationella riktlinjerna för styrning av informationssäkerhet.

Övriga säkerhetsrisker

Inom verksamheten bedrivs ett omfattande systematiskt och förebyggande säkerhetsarbete med inriktning mot upptäckande, analyserande och åtgärdande aktiviteter. I arbetet har personsäkerhet högsta prioritet. Vi har idag två omfattande certifieringar kopplat till säkerhet: Safe Hotel Premium Level samt Väl brandskyddat hotell. Revision på certifieringarna görs årligen av extern part.

Verktyg och metodik

Alla riskanalyser i verksamheten genomförs utifrån väl förankrade verktyg, processer och dokument i enlighet med ISO 31000:2009.

• Rapportering
• Uppföljning

• Riskidentifiering
• Riskanalys
• Riskägare

Q4 Q1

• Riskbehandling
• Budgetering

• Riskutvärdering
• Prioritering

Q3 Q2





Text: Svenska Mässan Stiftelse. **Produktion:** Narva Communications. **Foto:** Emmy Jonsson, Anna Sigvardsson, Tim Kristensson, Natalie Creppi, Richard Olausson, Jonas Berg, Niklas Maupoix, Ulf Celander, Albin Sjöberg, Anna Ledin Wirén, Svenska Mässan Gothia Towers.