



ÅRSREDOVISNING
SVENSKA MÄSSAN STIFTELSE

2012





INNEHÅLL

Året 2012 i korthet	3
Svenska Mässan på 60 sekunder	4
Femårsöversikt	6
Finansiella nyckeltal	7
Översikt 2012	8
VD har ordet	10
CSR - Corporate Social Responsibility	14
Medarbetare	18
Svenska Mässans styrelse	22
Svenska Mässans företagsledning	24
Svenska Mässans huvudmannaråd	25
Förvaltningsberättelse	27
Koncernresultaträkning	29
Koncernbalansräkning	30
Kassaflödesanalys för koncernen	32
Stiftelsens resultaträkning	33
Stiftelsens balansräkning	34
Kassaflödesanalys för stiftelsen	36
Noter	37
Revisionsberättelse	50
English summary	51-54
President and CEO's comments	51
Five-year summary	52
Key financial ratios	53
CSR - Corporate Social Responsibility	54

ÅRET
2012

OMSÄTTNING MKR **901**

KASSAFLÖDE MKR **153**

RÖRELSERESULTAT MKR **118**

RESULTAT EFTER FINANSNETTO MKR **75**

EBITDA MARGINAL % **20,5**

SOLIDITET % **22,7**

1 190 122

Totalt antal besökare. Vid årets slut kunde vi annonsera en total besöksiffra (mäss-, mötes-, externa restaurang- och hotellgäster sammanräknade).

176 873

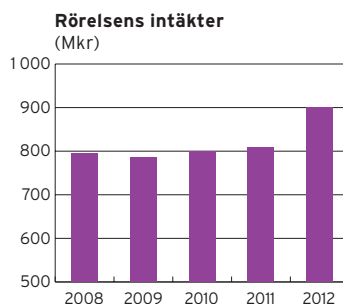
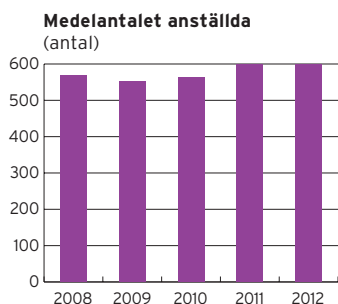
Sålda rumsnätter 176 873 och antalet hotellgäster 271 969 resulterade i att beläggningen nådde 73,0%.

245 905

Totala antalet konferenspersondagar. Totalt inbringade årets konferenser, events och möten 187 849 konferenspersondagar från mötesverksamheten på Svenska Mässan och 58 056 konferenspersondagar från konferensverksamheten på Gothia Towers.

2 337 MKR

Besöksnäringseffekter - Svenska Mässans betydelse för Göteborg uttryckt i siffror: drygt 2,3 miljarder kronor. Så mycket genererade vår koncern i turistiska effekter under 2012 enligt HUI Research.



SVENSKA MÄSSAN

PÅ 60 SEKUNDER

Svenska Mässan Stiftelse är idag en av Nordens effektivaste mötesplatser. Varje år kommer drygt en miljon besökare till Svenska Mässan för att delta i ett 30-tal mässor samt 100-tals små och stora konferenser och kongresser. Svenska Mässan äger och driver också Gothia Towers, ett av Nordens största hotell, samt en av Sveriges största restaurangverksamheter med bland annat välrenommerade Heaven 23 och italienska Incontro.

VÅRT UPPDRAG

Grunden för Svenska Mässans verksamhet är vårt uppdrag samt riktlinjerna för hur vi ska utföra det. Detta beskrivs i vårt fastlagda ändamål och kommersiella uppdrag, vår vision och affärsidé samt våra värderingar.

VÅRT KOMMERSIELLA UPPDRAG

Det kommersiella uppdraget är att generera besöks-närings effekter till Göteborg. Svenska Mässan skapar alltså genom sin verksamhet inkomster för såväl kommuner som företag i regionen. Vi bidrar också till att öka Göteborgs-regionens och Västsveriges attraktivitet som område för företagsetableringar och boende och har stor betydelse för nordiskt näringsliv och handel.

VÅR VISION

Möten i världsklass.

VÅRT ÄNDAMÅL

I stadgarna för Svenska Mässan Stiftelse formuleras ändamålet med vår verksamhet så här:
"...att främja näringslivets intressen genom att arrangera varumässor, företrädesvis i Göteborg, samt driva annan verksamhet som är förenlig med stiftelsens angivna ändamål eller betingas av förvaltningen av den fasta egendomen som ägs av stiftelsen eller till vilken stiftelsen har nyttjanderätt."

VÅRA VÄRDERINGAR

- Vi ger alltid uppmärksamhet åt alla.
- Vi är alltid personliga och möter gäst/medarbetare som människa.
- Vi är tydliga mot alla.
- Vi tar ansvar för gästs/medarbetares helhetsupplevelse och gör det lilla extra - alltid.
- Vi visar alltid omtänksamhet mot alla.
- Vi löser alltid gästs/medarbetares behov.

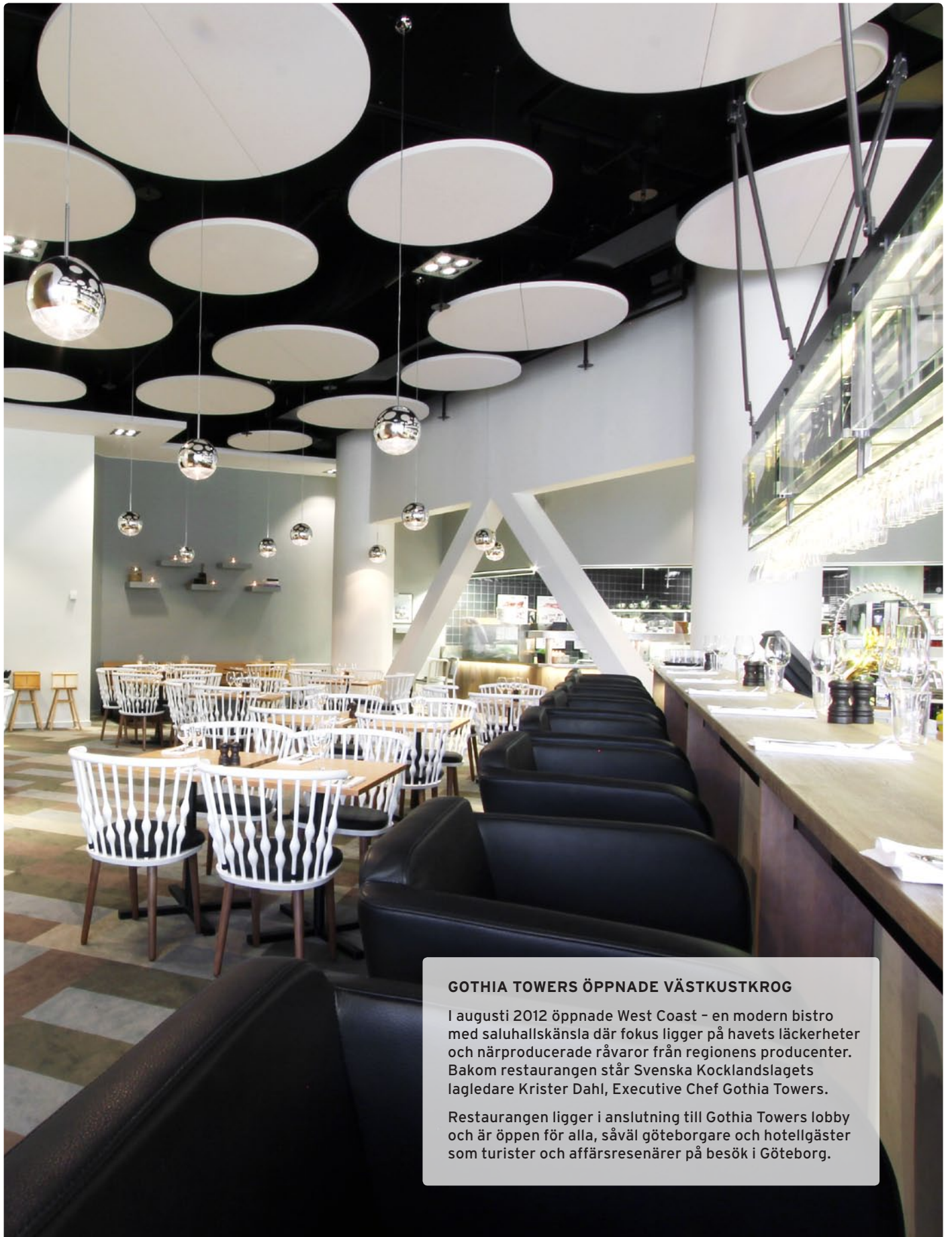
VÅR AFFÄRSIDÉ

På en kreativ scen med ett värdskap i världsklass skapar vi framgångsrika möten för våra gäster.

Svenska Mässan är en ekonomiskt fristående stiftelse. Uppdraget är att främja näringslivets intressen. Svenska Mässan har tillsammans med dotterbolag drygt 600 anställda, en omsättning på cirka 900 Mkr och genererar årligen drygt 2,3 miljarder kronor i besöksnärings effekter till Göteborg.

Svenska Mässan äger och förvaltar ett fastighetsbestånd som omfattar 145 000 kvm. Lokalerna består av mässhallar, konferens- och kontorslokaler, restauranger samt hotellbyggnader.

Mäss- och kongressanläggningens unika läge - centralt i en av Nordens största städer - gör den speciellt attraktiv för att skapa och odla affärskontakter under mässor, kongresser och stora evenemang.



GOTHIA TOWERS ÖPPNADE VÄSTKUSTKROG

I augusti 2012 öppnade West Coast - en modern bistro med saluhallskänsla där fokus ligger på havets läckerheter och närproducerade råvaror från regionens producenter. Bakom restaurangen står Svenska Kocklandslagets lagledare Krister Dahl, Executive Chef Gothia Towers.

Restaurangen ligger i anslutning till Gothia Towers lobby och är öppen för alla, såväl göteborgare och hotellgäster som turister och affärsresenärer på besök i Göteborg.

Femårsöversikt	2012	2011	2010	2009	2008
Resultaträkningar i sammandrag (Mkr)					
Rörelsens intäkter	901	809	800	785	794
Rörelsens kostnader	-783	-738	-711	-717	-718
Rörelseresultat	118	71	89	68	76
Finansnetto	-43	-40	-46	-41	-45
Resultat efter finansiella poster	75	31	43	27	31
Skatt	1	-9	-13	-7	-4
Årets resultat	76	22	30	20	27
Balansräkningar i sammandrag (Mkr)					
Immateriella anläggningstillgångar	8	8	7	4	5
Materiella anläggningstillgångar	1 643	1 396	1 361	1 375	1 398
Finansiella anläggningstillgångar	8	13	14	15	9
Varulager och kortfristiga fordringar	110	116	131	116	136
Likvida medel	85	140	117	52	5
Summa tillgångar	1 854	1 673	1 630	1 562	1 553
Eget kapital	420	344	323	293	273
Avsättningar	198	202	184	166	149
Långfristiga skulder till kreditinstitut	1 040	935	920	920	918
Kortfristiga skulder	195	192	203	183	213
Summa eget kapital, avsättningar och skulder	1 854	1 673	1 630	1 562	1 553
Mässor/arrangemang					
Antal egna arrangemang	27	17	18	21	21
Antal övriga arrangemang	14	19	19	18	20
Antal utställare	6 767	6 061	6 095	6 674	6 877
Antal besök	541 722	564 948	576 132	579 606	659 743
Konferenspersondagar	245 905	263 742	331 742	307 844	237 164
Såld yta, kvm	184 496	150 308	159 282	173 312	198 073
Hotellverksamheten					
Sålda rumsnätter	176 873	191 611	186 852	171 705	186 656
Beläggning, %	73,0	75,7	72,7	66,8	72,4



Finansiella nyckeltal	2012	2011	2010	2009	2008
Marginaler					
EBITDA marginal, %	20,5	16,9	19,0	16,6	16,9
EBT marginal, %	8,4	3,8	5,3	3,5	3,9
Räntetäckningsgrad, ggr	2,9	1,7	2,0	1,6	1,7
Avkastningsmått					
Avkastning på operativt kapital, %	9,0	6,0	7,5	5,6	6,3
Avkastning på sysselsatt kapital, %	8,0	5,6	6,7	5,6	6,3
Avkastning på totalt kapital, %	6,5	4,5	5,4	4,5	5,1
Kapital struktur					
Eget kapital, Mkr	420	344	323	293	273
Eget kapital andel av operativt kapital, %	31,9	29,2	27,1	24,0	22,5
Soliditet, %	22,7	20,6	19,8	18,8	17,6
Kassaflöde					
Kassaflöde från den löpande verksamheten före förändring av rörelsekapital, Mkr	153	106	116	96	94
Personal					
Medelantalet anställda	600	599	564	553	568
Nöjd medarbetarindex	4,21	4,25	4,35	4,37	4,39
Besöksnäringseffekter Göteborg (Mkr)	2 337	2 125	2 300	2 127	2 152

Definitioner av nyckeltal

EBITDA marginal: Resultat före avskrivningar i procent av nettoomsättningen.

EBT marginal: Resultat före skatt i procent av nettoomsättningen.

Räntetäckningsgrad: Resultat efter finansnetto plus finansiella kostnader i relation till de finansiella kostnader.

Avkastning på operativt kapital: Resultat före finansiella intäkter och kostnader i procent av genomsnittligt operativt kapital.

Avkastning på sysselsatt kapital: Resultat före finansiella poster plus finansiella intäkter i procent av genomsnittligt sysselsatt kapital.

Avkastning på totalt kapital: Resultat före finansiella poster plus finansiella intäkter i procent av genomsnittligt balansomslutning.

Soliditet: Eget kapital i relation till balansomslutning per balansdagen.

Operativt kapital: Balansomslutning minus likvida medel, finansiella tillgångar och icke räntebärande skulder.

Sysselsatt kapital: Balansomslutning minus icke räntebärande skulder inklusive uppskjutna skatteskulder.



Översikt 2012

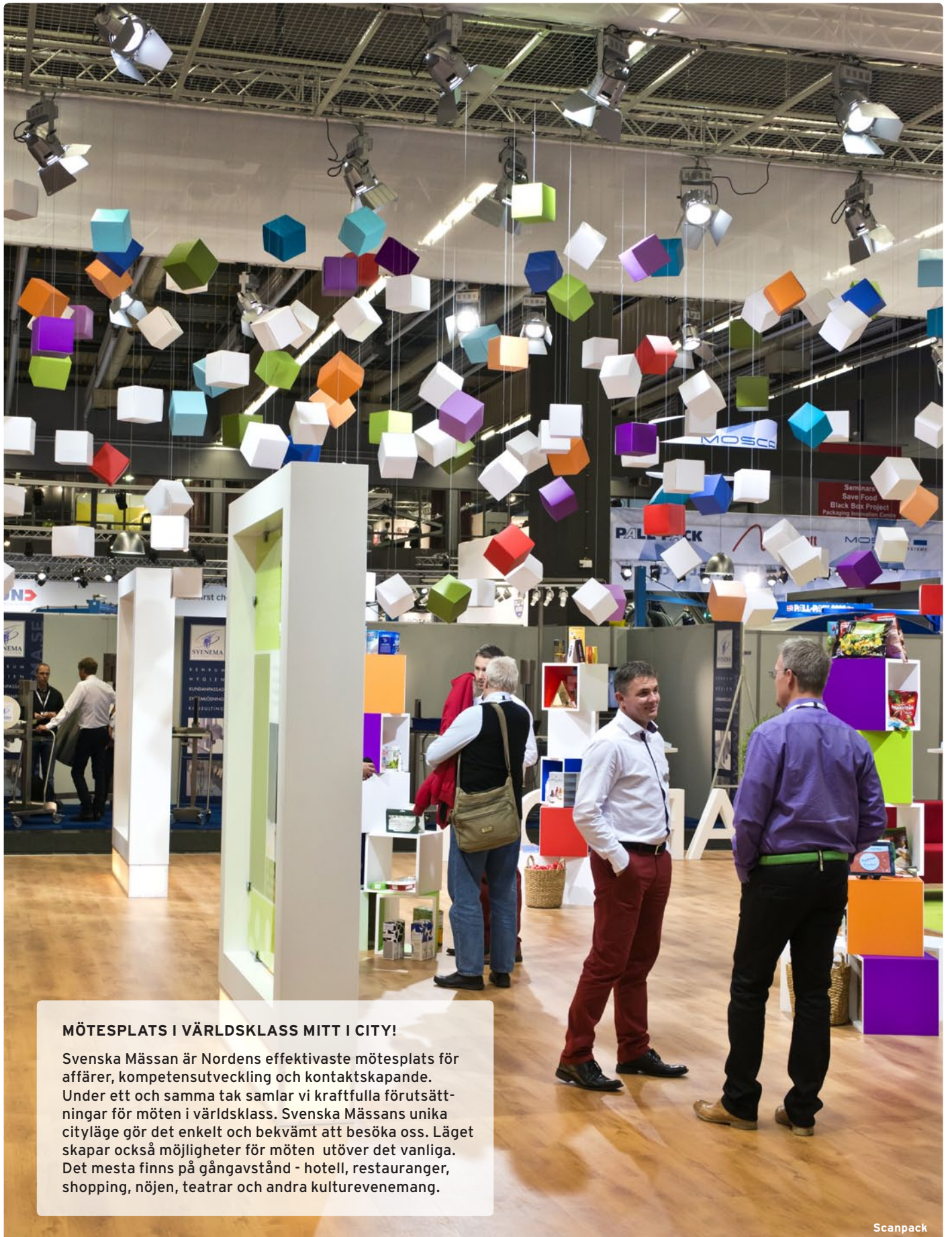
EGNA ARRANGEMANG:	KVM NETTO	UTSTÄLLARE	BESÖK	SFC
MyDOG	8 865	180	33 895	•
På två hjul	13 622	161	44 218	•
Båtmässan	17 554	340	64 799	•
EuroHorse	6 367	266	87 495	
Baby & Barn	2 880	110	8 850	•
Meg12 - Mediedagarna i Göteborg	1 388	45	2 665	•
Mötesplats Golf	1 597	45	1 064	•
Energiutblick	836	52	406	•
Underhåll	6 740	246	9 139	•
TUR	10 536	703	33 590	•
Nordiska Skolledarkongressen	536	45	1 031	•
Vitalis	1 892	90	3 061	•
Logistik & Transport med Truck	5 489	157	6 951	•
Trä & Teknik	10 193	241	7 387	•
VA-mässan	8 170	289	8 530	•
Bok & Bibliotek	13 744	896	76 157	•
ProcessTeknik	4 389	140	9 775	•
Scanautomatic	7 551	204		
Eventdagarna	1 200	107	2 100	
Scanpack	18 594	516	12 838	•
Mötesplats Skola	887	80	7 070	•
Kunskap & Framtid	1 860	117	10 715	•
Swedental	6 149	213	11 499	•
Träffpunkt Idrottsmiljö - BAD	1 089	55	3 086	•
Träffpunkt Idrottsmiljö - IDA	1 426	51		
Spridningskonferensen	126	21	248	
Persontrafik	11 395	179	5 817	•
Summa:	165 075	5549	452 386	
Varav SFC-kontrollerade:	157 382	5 155	362 573	

SAMARRANGEMANG/ EXTERN ARRANGÖR:	KVM NETTO	UTSTÄLLARE	BESÖK	SFC
easyFairs IT-mässor	1 105	69	3 442	
Arbetsförmedlingen	500	25	9 500	
Köpa Hus Utomlands, vår	600	50	2 895	
Ung Företagsamhet	1 436	256	6 200	
Sci Fi	700	38	5 000	
ICA Färskvarumässan	230	34	570	
RoRo	1 111	83	1 300	
Hem & Villa	4 732	179	18 500	
Mitt kök	640	46	3 000	
Bra mat mässan	160	33	1 400	
Bostadsrättsmässan	2 151	130	2 711	
Köpa Hus Utomlands, höst	600	69	4 500	
Gymnasiedagarna	2 830	97	20 318	
Fitnessfestivalen	2 626	109	10 000	
Summa:	19 421	1 218	89 336	
Totalt:	184 496	6 767	541 722	



Kontrollerad av Scandinavian Fair Control





MÖTESPLATS I VÄRLDSKLASS MITT I CITY!

Svenska Mässan är Nordens effektivaste mötesplats för affärer, kompetensutveckling och kontaktskapande. Under ett och samma tak samlar vi kraftfulla förutsättningar för möten i världsklass. Svenska Mässans unika cityläge gör det enkelt och bekvämt att besöka oss. Läget skapar också möjligheter för möten utöver det vanliga. Det mesta finns på gångavstånd - hotell, restauranger, shopping, nöjen, teatrar och andra kulturevenemang.

Scanpack

VD HAR ORDET

"2012 - starkaste året sedan starten 1918"

Vi kan summera ett fantastiskt år för Svenska Mässan. Det bästa genom tiderna.

901 Mkr i fakturerad försäljning, rörelseresultat på 118 Mkr och ett resultat efter finansnetto på 75 Mkr.

Kassaflödet på 155 Mkr (före investeringar) och en soliditet på 22,7%, båda nyckeltalen på historiskt höga nivåer, stärker bilden av rekordåret 2012.

Resultatet 2012 liksom de fortsatta tillväxtmålen är inte möjliga att nå utan det stora engagemang som alla våra fantastiska medarbetare har i verksamheten.

När vi summerar 2012 är det särskilt glädjande att mässaffären, som har en väldigt viktig roll som flödesgenerator till vår mötesplats, levererade sitt starkaste år någonsin med en omsättning på 401 Mkr (238 Mkr), trots oroligt konjunkturläge.

Koncernens huvudmål är nöjda kunder och lönsam tillväxt. Under 2012 har vi tagit tydliga steg framåt för att skapa ett mer konkurrenskraftigt Svenska Mässan, en internationell mötesplats i världsklass.

Vi har sedan tidigare fastställt nya tillväxtmål och strategier vilka föregåtts av djupgående extern omvärldsanalys. Det blir idag allt mer tydligt att mäss- och mötesköpare efterfrågar heltäckande attraktiva paketlösningar där hotell, restaurang, kongresslokaler, ytor samt serviceprodukter ingår.

Vi har en stark affärsmodell i grunden men ännu inte fullt ut en organisationsstruktur som kan utveckla den snabbhet och konkurrenskraft som marknaden kräver i vår paketering, försäljning och drift.

Under det gångna året har vi således, som ett led i detta arbete genomfört förändringar inom koncernen avseende organisation, bemanning och arbetssätt.

I den nya strukturen, med tydligt kund- och omvärlds-

fokus, har vi valt att från och med den 1 januari 2013 organisera oss utifrån en mässorganisation och en mötesplatsorganisation.

Mässor

Med 27 mässor i egen regi var 2012 ett starkt mässår. Utfallet blev mer än bra: affärsområdets omsättning nådde rekordnivåer, mässorna drog över en halv miljon besökare och hela 6 800 utställare (+12%). Den sålda nettoytan ökade med 23% till dryga 184 000 kvm.

Det står klart att vår affärsmodell, den integrerade mötesplatsen, spelar stor roll för våra framgångar i den hårdnande konkurrensen på mässmarknaden.

Scanpack, vår största mässta alla kategorier genomfördes i oktober och växte till hela 18 600 kvm nettoyta. En ökning med cirka 1 000 kvm mot föregående mässta 2009. Årets upplaga, där innovationer, smarta förpackningsmaterial och hållbar utveckling stod i fokus, blev också tidernas mest internationella med över 500 utställare från 24 länder. Mässan fick också genomgående höga betyg av både utställare och besökare.

Flest besökare, närmare 100 000, noterade Bok & Bibliotek, som hade nordisk litteratur som tema. Mässan fortsätter att växa: 3 446 programpunkter var fler än någonsin tidigare.

Vi kunde också notera en lovande premiär för Meg12-Mediedagarna i Göteborg som får en spännande fortsättning 2013 då Grävande Journalisters årliga seminarium läggs i anslutning till mässan.

Möten

Eventaffären fortsatte att utvecklas positivt och vi ser en potential att öka ytterligare kommande år. Även dagskonferenserna visade fortsatt goda resultat och samman-

”Under året växte koncernen organiskt, genom en stark utveckling av våra affärer och investeringsmässigt genom utbyggnaden av vår mötesplats.”

lagt kunde vi notera cirka 246 000 konferenspersondagar, det antal dygn som delegater spenderar hos oss.

Kongressåret 2012 var något svagare än de tre föregående åren. Vi ser dessbättre ingen vikande tendens i införsäljningen framåt men märker av en ökad konkurrens. Besöksnäringseffekterna från internationella möten har kommit högre upp på agendan och fått fler städer att inse de positiva effekterna av att stå som värd för en kongress. Vi satsar därför kraftfullt på att utveckla våra positioner på denna intressanta och växande marknad.

Årets mest uppmärksammade möte var utan tvekan Astra Tech World Congress i maj, som med 3 000 gäster under fyra dagar var ett av årets största företagsevent i Europa. För att klara åtagandet krävdes att vi utnyttjade hela vår anläggning och dessutom Scandinavium där fredagskvällens stora bankett hölls. A-hallen användes för lunchservering och B-hallen för utställning. C-hallen hade lagom till eventet förvandlats till en konferenssal i högsta internationella standard med sofistikerad inredning för 3 000 sittande gäster.

Sammanfattningsvis blev Astra Tech-kongressen en stor succé som skapar värdefulla ringar på vattnet.



Carin Kindbom

73%

Beläggning. Hotellåret 2012 blev i paritet med de allra bästa, bara 2,7% under toppnoteringen 2011.

184 496 KVM

Den sålda utställningsnettoytan ökade med 23% jämfört med 2011.

29%

Genom att effektivt behovsstyra energiförbrukningen kunde vi minska de totala CO₂-utsläppen från fastigheten med 29%. Trots ett år med rekordmånga mässor och ökade flöden i alla verksamheter.

152 339

Sålda räkmackor. Vår King Size räkmacka har skapat ett "räkmackeindex" som ofta anges som en återspeglning av konjunkturläget i bl a Dagens Industri.

Hotell

Med en beläggning på 73 procent och 177 000 sålda rumsnätter, till ett bra snittpris, blev hotellåret 2012 i paritet med de allra bästa, dock 2,7% under toppnoteringen 2011.

Verksamheten bedrevs precis som vanligt med höga ambitioner och god kvalitet parallellt med byggnationen av det tredje hotelltornet och påbyggnaden av East Tower. Dessutom renoverades delar av lobbyn och 100 hotellrum i West Tower, där också nya gästhisar installerades. Hotellets hissar är nu mer än dubbelt så snabba och färdas med upp till 3,5 meter per sekund.

Restaurang

Vår restaurangaffär upprepade 2011 års rekordsiffror och lyckades till och med öka omsättningen något.

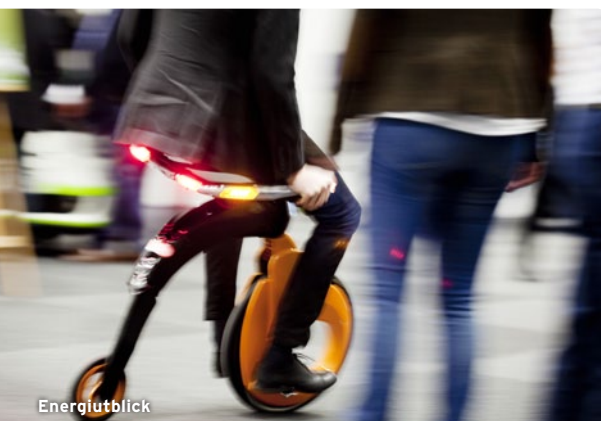
I augusti öppnades WestCoast, vår nya lobbyrestaurang med saluhallskänsla och ekologisk profil.

Våra berömda King Size räkmörgås såldes i 152 339 exemplar under 2012. En fantastisk siffra, men ändå en minskning med 2,1% mot rekordnoteringen året innan. Intressant att notera är att "räkmackeindex" allt oftare anges som en återspeglning av konjunkturläget, bl a i Dagens Industri, vilket ger en uppfattning om räkmörgåsens smått fantastiska genomslag.

Arena

Affärsområdet Arena ansvarar för det stora anläggningsutvecklingsprojekt som ska göra hela Svenska Mässan till en ännu attraktivare mötesplats.

I maj 2012 stod den nya C-hallen "State of the Art" klar. Flexibla väggar, höj- och sänkbara textilier,



Energütblick



EuroHorse



avancerad belysning m m gör att hallen, med enkla medel, kan ställas om till en konferensmiljö för upp till 3 000 sittande gäster.

Även E-hallen byggdes om under året för ökad kvalitet och komfort. Bl a glasades hallen upp med stora fönsterpartier, vilket gett ett ökat ljusflöde och en direkt kontakt med stadslivet utanför.

Framtidens mötesplats tar form

Vi satsar totalt 1,2 miljarder kronor på skapandet av framtidens mötesplats.

Bygget gick planenligt under 2012, i själva verket ligger vi som det ser ut nu lite bättre till än väntat både när det gäller tid och kostnad.

Alla som passerat förbi eller följt arbetet via webben har kunnat se hur det tredje tornet, nya East Tower, vuxit upp. Glidformsgjutningen av den nästan 100 meter höga betongkärnan, som innehåller hisschakt och trapphus, stod klar i slutet av november. I slutet av året påbörjades gjutningen av de nedersta våningarna.

Närmast färdigställande är Upper House, tillbyggnaden av mittentornet, där endast inredningsarbeten återstod vid årsskiftet. Vi räknar med att kunna ta emot gäster i den nya hotelldelen redan i juli 2013.

Det blir ett "hotell i hotellet" med större rum, sviter (den största på 160 kvadratmeter i två etage), en topprestaurang och tre våningar med spa & relax, ett hamam, ett flertal behandlingsrum och gym. Allt i internationell lyxklass.

Totalupplevelsen - vår styrka

Vår uttalade ambition är att bli Europas mest attraktiva mötesplats genom att kunna erbjuda den bästa totalupplevelsen. Det ska vi uppnå bl a genom utökade matupplevelser, mer underhållning, spännande miljöer och

massor av aktiviteter, både inom ramen för vår anläggning men också bland stadens utbud. Allt för att skapa utveckling och ökad affärsnytta för våra kunder.

För att lyckas behöver vi utveckla ännu fler externa samarbeten och erbjuda våra gäster fler produkterbjudanden och upplevelser. Vår koncern genererade under året 2,3 miljarder kronor i turistiska effekter, enligt beräkningar av HUI Research. Vi är därmed, vid sidan av Liseberg, den kraftfullaste motorn för besöksnäringen i Göteborg.

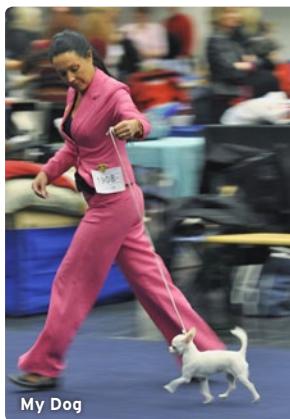
När utbyggnaden i sin helhet står klar senhösten 2014 kan vi erbjuda en modern mötesplats i ett närmast unikt cityläge som svarar upp mot begreppet "internationell", sett till såväl kapacitet som känsla och atmosfär. Därmed ger vi oss själva förutsättningar att på allvar kunna ta upp konkurrensen om kongresser och events på global nivå och hoppas kunna vinna ännu fler internationella, nationella och lokala mässor, konferenser och kongresser till Göteborg.

Men hur mycket vi än investerar i vår egen mötesplats är vi väl medvetna om att vi aldrig kan täcka in allt inom våra egna tomtgränser. Våra gäster är också stadens och regionens gäster. Samarbete med våra grannar i staden samt professionella och motiverade medarbetare är helt avgörande när vi skall leverera minnesvärda totalupplevelser varje dag, varje vecka, året runt.

Carin Kindbom
VD och koncernchef



På Två Hjul



My Dog



Båtmässan

Årets Båtklubbs
2011

CSR

För oss är hållbarhet helt konkret

Det krävs mer än ord för att skapa en grön mötesplats i en grön stad. Under 2012 genomdrev Svenska Mässan en rad konkreta förändringar för att anpassa vår verksamhet och bidra till en hållbar utveckling.

Vårt engagemang kring hållbarhet – avseende miljö och energi, tillgänglighet, etik och samhällsansvar – integreras i arbetet med CSR, Corporate Social Responsibility.

Våra ambitioner är höga. Hela vår anläggning är sedan 2008 miljödiplomerad enligt Göteborgs stads miljöledningssystem. Under 2012 beslutades att även de mässprojekt som drivs i Svenska Mässans egen regi ska miljödiplomeras under kommande år.

För att godkännas måste en mäsas uppfylla en checklista med miljökrav, bl a gällande inköp, trycksaker och information till utställare under mässans planering och genomförandefas.

Optimering sparar energi

Koncernen använder stora mängder energi, cirka 30 000 Mwh årligen, utan att ge upphov till någon större klimatpåverkan. Den främsta anledningen är att koncernens hela elbehov sedan 2011 täcks med el från vindkraft.

2012 driftoptimerades vårt centrala fastighetsövervakningssystem så att belysning och fläktar, värme och kyla anpassas till aktiviteter i olika delar av anläggningen. Härigenom inbesparades energikostnader för cirka 2 Mkr.

Genom att på så sätt effektivt behovsstyra energiförbrukningen kunde vi minska de totala CO₂-utsläppen från fastigheten med 29%, trots ett år med rekordmånga mässor och ökade flöden i alla verksamheter.

Samlastningen slog rekord

För att minska köer, trängsel, utsläpp och buller från våra godstransporter arbetar vi sedan flera år tillbaka med att begränsa direkttransporterna till vår anläggning.

Under 2012 nådde vi stora framsteg då antalet godstransporter till Svenska Mässan kunde minskas med hela 36%. Mer än var tredje godstransport sparades in. För att ytterligare minska utsläppen erbjuder vi, sedan hösten 2012, klimatkompenserade transporter till våra utställare. Alla som beställer en transport av oss kan på så sätt bidra till minskad klimatpåverkan.

Däremot lyckades vi inte sänka antalet leveranser till hotell och restaurang, som istället ökade med 1 000. En förklaring är tillfälligt minskade lagerytor för vårt hotell,



TUR



Bok & Bibliotek



Bok & Bibliotek

Nyckeltal	2011	2012
Avfall, återvinningsgrad	63,6%	63,4%
Energiförbrukning/kvm	199 KWh	189 KWh
CO ₂ -utsläpp, fastigheten	1 502 ton	1 072 ton
Godstransporter, antal anlop	5 600	3 583
Leveranser, hotell & restaurang, antal	6 000	7 000
Ekologiska produkter, bassortiment	120	130

pg a byggnation. En annan att vår nya restaurang West Coast, som erbjuder närproducerade varor, arbetar med ett 30-tal mindre, lokala leverantörer. Genom samtransporter har sedermera tre av fyra sådana transporter sparats in.

Göteborg bäst i klassen

Svenska Mässan är aktivt part i ”Sustainable Gothenburg”, ett treårigt projekt för att främja utvecklingen av en grön mötesplats i en grön mötesstad.

Projektet startade hösten 2010 och resultaten har inte låtit vänta på sig:

I 2012 års ”Sustainability Index”, gjord av ICCA, International Congress and Convention Association, är Göteborg i topp bland 16 nordiska destinationer när det gäller mötesindustrins åtaganden och förmåga i hållbarhetsarbetet.

I mars genomfördes ”Sustainability Day” i Kongresshallen, en introduktion till projektet och samtidigt en

halvdagsutbildning för alla verksamma inom Göteborgs mötes- och eventindustri. Satsningen blev mycket lyckad och genomförs på nytt våren 2013.

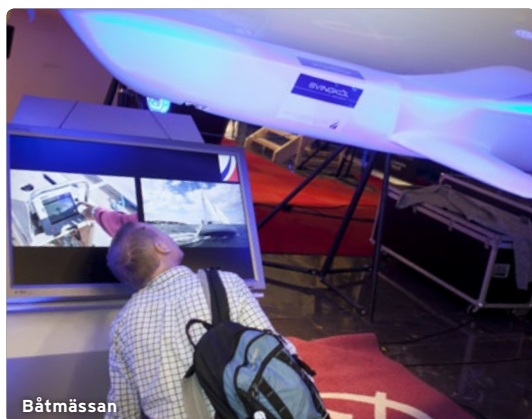
Nytt system för återvinning

Genom att förbättra kunskaperna och göra människor delaktiga når vi långt i CSR-arbetet. Det gäller t ex vid källsortering och återvinning av avfall.

Återvinningsgraden minskade marginellt under 2012 och stannade på 63,4%. Ett gott resultat, men för att öka intensiteten beslutades att från och med 2013 lyfta in hanteringen, som hittills skötts av ett externt företag, i intern regi.

Ny samarbetspartner i återvinningsarbetet är kommunägda Renova, som dels bistår med kompetens, dels ansvarar för den miljöstation i mässkvarteret där avfallsfraktionerna tas om hand.

Vårt mål är att genom förändrade rutiner, ökade kunskaper och förbättrad information höja återvinnings-



Båtmässan



Krister Dahl,
Executive Chef Gothia Towers



graden till 70% redan 2013. Av resterande avfall är 25–30% träfraktioner som utnyttjas för energiåtervinning. Ambitionen är att minska den sista delen av avfallet, som går till deponi, till ett minimum.

Med Renova som kretsloppspartner komposteras också allt matavfall från våra restauranger och används för utvinning av biogas. 2012 uppgick det komposterbara avfallet till 333 ton, vilket gav cirka 35 000 kubikmeter biogas.

Biogasen används som bränsle i de två miljöbilar som står till personalens förfogande. Men då bilarna bara förbrukar 6–7% av den biogas som utvinns ur matavfallet finns planer på att även utnyttja biogasen för att driva spisarna i restaurangköken, vilket skulle sluta kretsloppet.

Ekologiska inköp

Restaurangernas miljöpåverkan minskade ytterligare genom att andelen ekologiska och närodlade produkter i bassortimentet under 2012 ökade från 120 till 130. Dessutom serverar vi ett antal rättvisemärkta produkter, i första hand kaffe, vilket bekräftas genom ett diplom som i juni tilldelades Gothia Towers Restauranger av Fairtrade City Göteborg.

I augusti 2012 öppnades West Coast, vår nya lobbyrestaurang med ekologisk profil. Fisken kommer från grönlistade bestånd, musslorna är kravmärkta och köttet bär ursprungsmärkningen ”Svenskt Kött”, som garanterar att råvaran från gris, nöt, får och lamm är uppfött, slaktat och styckat i Sverige.

Ekologi och miljö är alltid en del av agendan när vi träffar våra leverantörer. Vår inköspolicy säger t ex att vi av två i övrigt likvärdiga leverantörer ska välja den som har ett certifierat miljöledningssystem.

Under 2012 togs ett stort steg framåt, då inköpsvolymen från leverantörer med sådana miljöledningssystem ökade från 46% till 64%.



Fördjupat sponsorsamarbete

Vårt samhällsengagemang handlar om att sponsra aktiviteter och organisationer som verkar för goda syften.

Under 2012 fick vi en ny partner, då vi gick in i ett samarbete med BRIS, Barnens Rätt i Samhället. Sedan tidigare stödjer vi organisationen Mitt Liv, som arbetar med att integrera kvinnor med utländsk bakgrund i det svenska arbetslivet. Svenska Mässan bidrar med mentorskap.

Vår tredje partner är Göteborgs Räddningsmission, som vi fördjupade samarbetet med under 2012. Dels sponsrar vi fortlöpande en fältassistent, dels började vi skänka överbliven mat från våra restauranger till Räddningsmissionens café på Vasagatan. Totalt levererades 5 000 smörgåsar, 5 000 bakverk och 2 000 sallader under året.

Tillsammans med Räddningsmissionen organiserade vi också en uppskattad klädsamling i juni och en julklappsinsamling i december. 8 200 julklappar samlades in till glädje för behövande barn i Göteborgsområdet och till ett barnhem i Ukraina.

Petra Löfås, CSR-samordnare

Petter Ullberg, vice VD Svenska Mässan Stiftelse



DET PERSONLIGA MÖTET - VIKTIGARE ÄN NÅGONSIN!

Ingenting tyder på att det personliga mötet kommer att minska i betydelse. Den digitala explosionen och framväxandet av sociala medier har tvärtom ökat behovet av att träffas.

Digitala sätt att kommunicera innebär att vi kan effektivisera möten på många sätt. Men skapandet av relationer med verklig tyngd sker fortfarande främst genom personliga möten. Ju mer digitaliserad och globaliserad världen blir desto viktigare blir det personliga mötet. Framtidens möten är avgörande för framtidens beslut - Svenska Mässan och Gothia Towers är framtidens mötesplats!



MEDARBETARE

Engagerade medarbetare levererade toppprestation

Våra medarbetare presterade ett fantastiskt resultat och ett värdskap i världsklass 2012, trots stora förändringar och hög arbetsbelastning. Det vittnar om ett engagemang och en lojalitet utöver det vanliga.

2012 var ett mycket intensivt år, med fler mässor än någonsin på programmet och stora flöden inom alla affärsområden.

För att skapa de allra bästa förutsättningarna att kunna nå de uppsatta tillväxtmålen genomfördes samtidigt ett stort strukturellt förändringsarbete inom koncernen avseende organisation, bemanning och arbetssätt.

Ett intensivt år samtidigt med en pågående förändringsprocess har krävt mycket tid och kraft samt medfört påfrestningar för vår personal. Att under dessa förutsättningar prestera på topp och att, dag efter dag, leverera ett värdskap i världsklass är ingen enkel uppgift. Koncernens medarbetare klarade provet med glans.

Omorganisationen omfattade hela Affärsområde Möten och delar av Affärsområde Arena, vilka vid utgången av året gick över från Svenska Mässan Stiftelse

till dotterbolaget Svenska Mässan Möten och Hotell, samt den tidigare försäljning- och marknadsavdelningen på Affärsområde Hotell. Totalt bytte 80 medarbetare anställning inom koncernens verksamhet. För flertalet medarbetare inom koncernen innebär förändringen en omställning till nya rutiner och arbetssätt.

Vid sidan om det omfattande förändringsarbetet varslades femton tjänster utifrån ett behov av att anpassa oss till rådande volymer. Efter konstruktiva fackliga förhandlingar begränsades antalet avslutade anställningar slutligen till tio medarbetare.

Trots det visar personalenkäten att våra medarbetare trivs med sitt arbete och är stolta över att jobba i företaget. För sjätte året i rad låg NMI (nöjd medarbetarindex) klart över 4. Värdet 2012 blev 4,21 – en marginell minskning med fyra hundradelar mot året innan. Vårt långsiktiga mål ligger kvar, att nå NMI på 4,5.

Kompetensförsörjning

Koncernens långsiktiga chefsförsörjningsprogram, som startade 2005, pågår fortfarande för ett dussintal yngre medarbetare. De genomgår en treårig utbildning som



4,21 NMI

Årets NMI-värde (nöjd medarbetarindex).

Årets resultat blev 4,21 på en femgradig skala. Detta är mycket glädjande och vi fortsätter nu aktivt att arbeta för att nå det långsiktiga och mycket tuffa målet 4,5.

600

Medarbetare. Under året har vi haft 600 årsanställda (tillsvidareanställda, visstidsanställda och timanställda).

4,39

Engagemang. På frågan: Jag känner engagemang i mitt arbete, blev resultatet 4,39 på en femgradig skala. Det vittnar om ett engagemang utöver det vanliga.

4,25

Stolthet. Det finns en stolthet att jobba inom Svenska Mässan-koncernen. 4,25 blev resultatet på en femgradig skala.

kommer att slutföras under 2013.

Att kunna möta både planerade och oförutsedda avgångar är ett strategiskt viktigt område för företaget och vi arbetar därför sedan flera år med ersättningsplanering för att säkerställa kontinuitet i ledarskapet. Alla nyckelbefattningar har definierats och tänkbare kandidater på både kort och lång sikt är så långt som möjligt definierade.

Under året har vi i snitt genomfört 1,5 utbildningsdagar per anställd. Förutom värds-kaps- och arbetsledarutbildning, har utbildningar genomförts i hjärt- och lungräddning samt brand, säkerhet och miljö.

Vår verksamhet är personalintensiv och koncernens förmåga att ta emot nya medarbetare är vital. Samtliga nyanställda går därför en introduktionskurs på en och en halv dag som en viktig del i introduktionen.

Personalstatistik

Vi har under året haft 600 årsanställda (tillsvidareanställda, visstidsanställda och timanställda), en ökning med 1 anställd.

Av dem har 227 varit anställda i Svenska Mässan Stiftelse (inklusive Bok & Bibliotek i Norden AB) och 373 i Svenska Mässan Möten och Hotell AB.

Vid årets slut hade koncernen 497 (489) tillsvidareanställda som arbetade på 476 (470) tjänster. Alltså en ökning med sex tjänster mot året innan.

Av de tillsvidareanställda var 292 kvinnor och 205 män.

I koncernen finns totalt 66 chefer, varav 52% är män och 48% är kvinnor. Företagsledningen har under 2012 bestått av 5 män och 2 kvinnor.

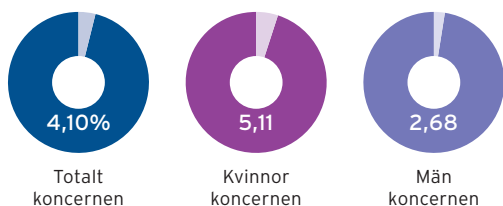
Medelåldern inom Svenska Mässan Stiftelse var 44 år, medan den inom Svenska Mässan Möten och Hotell AB var



Sjukfrånvaro per åldersgrupp i relation till arbetstid

Anställda yngre än 30 år	2,97%
Anställda mellan 30-49 år	4,05%
Anställda äldre än 49 år	5,11%

Sjukfrånvaro koncernen (%)



Ålderfördelning tillsvidareanställda i koncernen

Ålder	Antal	Procent
20-29 år	78	16
30-39 år	165	33
40-49 år	148	30
50-59 år	77	15
60-69 år	29	6
Summa	497	100

48%

Kvinnor. Koncernen hade totalt 66 chefer. Av dessa var 48% kvinnor. Företagsledningen har under 2012 bestått av 5 män och 2 kvinnor.

39 år. 47 personer (23 män och 24 kvinnor) nyanställdes under året. Medelanställningstiden minskade något till 9,3 år, medan personalomsättningen ökade från 10% till 12%, vilket visar på en fortsatt ökad rörlighet på arbetsmarknaden.

Hälsa och friskvård

Friska och inspirerade medarbetare är en förutsättning för att nå koncernens mål och ambitioner. Mot den bakgrunden arbetar vi proaktivt med företagshälsovård och friskvårdsinsatser. Våra medarbetare får ett friskvårdsbidrag och har bl a tillgång till massörer, naprapater och företagssköterska.

Insatserna görs bl a för att minimera sjukskrivningstalen. De ökade något under året, men ligger på en fort-

satt låg nivå. Den totala sjukfrånvaron, som innefattar både kort- och långtidssjukskrivna, hamnade på 4,1%. En ökning med 0,33 procentenheter gentemot 2011.

Som en konsekvens minskade närvarotalen: 70,3% av våra anställda hade ingen eller högst fem dagars sjukfrånvaro under 2012. En minskning med drygt fem procentenheter mot 2011.

På den positiva sidan noterar vi att långtidssjukfrånvaron, som utgjorde 60,5% av den totala sjukfrånvaron, minskade med 0,60 procentenheter under 2012.

Sanna Lindgren
HR chef



Under Astra Tech World Congress
i maj 2012 serverade våra kockar:

- 9 500 varma luncher
- 2 700 trerätters varma bankettmiddagar
- 3 000 frukostar
- 18 000 kaffe med bröd



Svenska Mässans styrelse



Ordförande: Roger Holtback

Född: 1945.

Huvudsaklig sysselsättning: Egenföretagare samt styrelse- och rådgivningsarbete.

Övriga styrelseuppdrag: Styrelseordförande i Holtback Invest AB med dotterbolag, Rullpack AB, Ellen Industrifastigheter AB samt Finnveden Bulten AB. Styrelseledamot i IHS Inc. (USA) och Trox AB samt ledamot i Stena Sfärråd.



Vice ordförande: Jack Forsgren

Född: 1945.

Huvudsaklig sysselsättning: Egenföretagare och styrelseuppdrag.

Övriga styrelseuppdrag: Ordförande i Maquire AB, 2:e vice ordförande Stampen AB, ledamot i Bilvia AB, Unfors RaySafe AB, Mediebolaget Promedia i Mellansverige AB, Liberala Tidningar AB, Skärleja AB.



Verkställande direktör: Carin Kindbom

Född: 1968.

Huvudsaklig sysselsättning: Verkställande direktör och koncernchef.

Övriga styrelseuppdrag: Göteborg & Co, Börssällskapet.



Christel Armstrong Darvik

Född: 1953.

Huvudsaklig sysselsättning: VD Stena Fastigheter AB.

Övriga styrelseuppdrag: Specialfastigheter AB.



Tomas Brunegård

Född: 1962.

Huvudsaklig sysselsättning: Styrelseledamot Stampen AB.

Övriga styrelseuppdrag: Ordförande Promedia och V-TAB (ingår i Stampen-gruppen), Tidningsutgivarna, First Vice President WAN-IFRA. Styrelseledamot Utgivarna, Mentor Medier, Norge och International School of Economics, Tbilisi, Georgien.



Jan Hallberg (M)

Född: 1945.

Huvudsaklig sysselsättning: Jan Hallberg AB och Industrial advisor JKL.

Övriga styrelseuppdrag: Styrelseledamot i Cityflygplatsen, vice ordförande i GöteborgsOperan.



Bjarne Holmqvist

Född 1945.

Huvudsaklig sysselsättning: Egenföretagare och investerare.

Övriga styrelseuppdrag: Ordförande i bl a Wenmec AB, Örgryte Industri AB, Stiftelsen Chalmers Industriteknik, Speed Identity AB. Ledamot i bl a PSC Power Converter Solutions Berlin, Västsvenska Handelskammaren, Tysk-Svenska Handelskammaren, Kungl. Ingenjörsvetenskapsakademien.



Anneli Hulthén (S)

Född: 1960.

Huvudsaklig sysselsättning: Kommunstyrelsens ordförande i Göteborg.

Övriga styrelseuppdrag: Göteborg & Co Kommuntressent AB, Business Region Göteborg, VREF - Volvo Research & Educational Foundations, Göteborgs Internationella Miljöpris, m fl.



Göran Johansson (S)

Född: 1945.

Huvudsaklig sysselsättning: Styrelsearbete.

Övriga styrelseuppdrag: Europakorridoren, Liseberg, Cityflygplatsen.



Rolf Wolff

Född: 1953.

Huvudsaklig sysselsättning: Rektor för Handelshögskolan i Stockholm.

Övriga styrelseuppdrag: Ordförande CIP-PS AB, Cavendi AB, Arvid Carlsson Stiftelse.



Sekreterare: Göran Petersson

Född: 1942.

Huvudsaklig sysselsättning: Advokat, medlem i Sveriges Advokatsamfund.

Övriga styrelseuppdrag: Ordförande i Hallberg-Rassy AB, AB Gullringsbo Egendomar och Ledamot i Svenska Hus AB, GLA Aircargo AB, COWI AB, IOC Juridical Commission, ASOIF (Association of Summer Olympic International Federations).

Svenska Mässans företagsledning



Carin Kindbom
Verkställande direktör och koncernchef

Född: 1968. Anställd sedan 2010.
Utbildning: Handelshögskolan Göteborg.
Tidigare erfarenheter från it- och resebranschen.



Petter Ullberg
Vice vd Svenska Mässan/Vd Gothia Towers

Född: 1951. Anställd sedan: 2000.
Utbildning: Gymnasium.
Tidigare erfarenheter från turism-, hotell- och restaurangbranschen.



Anna Falck
VD Bok & Bibliotek

Född: 1967. Anställd sedan 1989.
Utbildning: Ekonomistudier vid Handelshögskolan i Göteborg, IFL.
Tidigare erfarenheter från mediebranschen.



Alf Josefsson
Ekonomi- och finansdirektör

Född: 1953. Anställd sedan 1999.
Utbildning: Handelshögskolan i Göteborg.
Tidigare erfarenheter från fastighets-, handels- och tillverkningsbranschen.



Sanna Lindgren
HR chef

Född: 1973. Anställd sedan 2012.
Utbildning: Personalvetare vid Stockholms Universitet.
Tidigare erfarenheter från IT-branschen och detaljhandeln.

Svenska Mässans huvudmannaråd

Huvudmannaråd

Ordförande: Göran Bengtsson

1:e vice ordförande: Roger Holtback

2:e vice ordförande: Jack Forsgren

Övriga ledamöter

Valda av Göteborgs Kommunfullmäktige:

Jan Hallberg

Anneli Hulthén

Göran Johansson

Valda av Västsvenska Handelskammaren:

Jack Forsgren

Eva Moen-Adolfsson

Johan Trouvé

Valda av Företagarna i Göteborg:

Gunilla M. Almgren

Swen Persson

Valda av Göteborgs Köpmannaförbund Service:

Kenneth Odéus

Ulla Nilsson

Vald av Agenturföretagens Förbund i Sverige:

Ulla Larson

Vald av Chalmers Tekniska Högskola:

Johan Carlsten

Vald av Fordonskomponentgruppen:

Fredrik Sidahl

Vald av Företagarna:

Cathrine Dellborg

Vald av Göteborgs universitet:

Margareta Wallin Peterson

Vald av Handelshögskolan

vid Göteborgs universitet:

Lena Mossberg

Vald av Svensk Handel:

Johnolof Olsson

Vald av Sveriges Redareförening:

Claes Berglund

Vald av Säljarnas Riksförbund i Sverige:

Britt Carling

Valda av Svenska Mässans Huvudmannaråd:

Christel Armstrong Darvik

Göran Bengtsson

Tomas Brunegård

Eva Halvarsson

Bjarne Holmqvist

Roger Holtback

Finn Johnsson

Kenneth Krantz

Per Löjdquist

Lennart Mankert

Lars G. Malmer

Julia Norinder

Hans-Olov Olsson

Christina Rogestam

M. Johan Widerberg

Revisorer:

Aukt.rev. Helen Siberg Wendin, Ernst & Young AB

Aukt.rev. Andreas Mast, Ernst & Young AB

Revisorssuppleanter:

Aukt.rev. Staffan Landén, Ernst & Young AB

Aukt.rev. Nina Bergman, Ernst & Young AB



TUR

Förvaltningsberättelse 2012

Styrelsen och verkställande direktören för Svenska Mässan Stiftelse, organisationsnummer 857201-2444 med säte i Göteborg, får härmed avge årsredovisning och koncernredovisning för verksamheten i stiftelsen och koncernen för räkenskapsåret 2012.

Verksamheten

Svenska Mässan Koncernen är en av norra Europas största integrerade mötesplatser med ett unikt cityläge i centrala Göteborg. Med allt under ett tak kan man snabbt och bekvämt ta sig mellan hotellet, restauranger, konferens- och mässanläggningen. Läget mitt i Göteborgs centrum gör att Svenska Mässan, på gångavstånd, kan erbjuda ett stort utbud av kultur, nöjen och restauranger. Sammantaget har Svenska Mässan med helhetskonceptet närmast unika förutsättningar på den nationella och internationella mötesmarknaden. Varje år kommer drygt en miljon besökare till Svenska Mässan för att delta i ett 30-tal mässor samt 100-tals små och stora konferenser och kongresser. Koncernen driver Gothia Towers som är ett av Nordens största hotell och en av Sveriges största restaurangverksamheter med bl a välrenommerade Heaven 23 och italienska Incontro. Svenska Mässan har tillsammans med dotterbolag 600 heltidssysselsatta, en omsättning på 900 Mkr och genererar årligen drygt 2 miljarder kronor i besöksnäringseffekter till Göteborg.

Verksamheten drivs i två enheter, Mötesplatsverksamheten respektive Mässverksamheten. Mötesplatsverksamheten är själva mötesplatsen och dess personal; anläggningen, konferenscentra, hotell och restaurang. Mässverksamheten är ägare till ett stort antal mässvarumärken och har en egen organisation för marknadsföring, försäljning och genomförande av dessa.

Moderbolaget Svenska Mässan Stiftelse är en ekonomiskt fristående stiftelse med uppdrag att främja näringslivets intressen i Västsverige.

Koncernens resultat och ställning

Den starka tillväxten från 2011 fortsatte under 2012 med ett nytt omsättnings- respektive resultatrekord. Året innebar stora svängningar, under första och andra kvartalen var affärsvolymerna sämre än väntat och bland annat utvecklades hotellbranschen allmänt svagt till följd av minskat affärsresande. Andra halvåret däremot visade samtliga verksamhetsområden styrka. Framförallt kunde mäss- och restaurangverksamheten visa god tillväxt.

Koncernens nettoomsättning för året uppgick till 901 (809) Mkr. Resultat före avskrivningar (EBITDA) uppgick till 185 (137) Mkr, motsvarande en EBITDA-marginal om 20,5 (16,9) procent. Rörelseresultatet (EBIT) uppgick till 118 (71) Mkr, motsvarande en rörelsemarginal om 13,1 (8,8) procent. Det finansiella nettot uppgick till -43 (-41) Mkr. Under året har nedskrivning skett av aktieinnehav med 1,7 Mkr. Skatt på årets resultat uppgick till 1 (-9) Mkr.

Koncernens kassaflöde före investeringar uppgick till 155 (111) Mkr. Koncernens likvida medel uppgick vid årets utgång till 85 (140) Mkr. Till detta kommer beviljade men inte utnyttjade krediter om 100 (100) MKr, vilket innebär att koncernens disponibla likvida medel uppgick till 185 (240) MKr. Koncernens balansomslutning var vid årets slut 1 854 (1 673) Mkr. Eget kapital i koncernen uppgick vid verksamhetsårets utgång till 420 (344) Mkr. Soliditeten uppgick till 22,7 (20,6) procent.

Koncernens investeringar avseende byggnader, inventarier samt balanserade utgifter uppgick till 314 (102) Mkr. Investeringarna är huvudsakligen hänförliga till utbyggnaden av Hotel Gothia Towers. Här utöver sker löpande investeringar i fastigheterna inom koncernen. Investering i övriga anläggningstillgångar uppgick till 1 (0) Mkr.

Stiftelsens resultat och ställning

Stiftelsens resultat för år 2012 uppgick till 587 (488) Mkr. Rörelseresultatet uppgick till 35 (-14) Mkr. Det finansiella nettot var -30 (-27) Mkr och resultat efter finansiella poster var 5 (-40) Mkr. Koncernbidrag har erhållits från dotterbolagen Svenska Mässan Möten och Hotell AB, Mässans Gata AB och Gothia Towers Restauranger AB med 34 Mkr och lämnats till dotterbolaget Svenska Mässan Hotellfastigheter med 23 Mkr. Koncernbidragen redovisas över eget kapital.

Under året har investeringar i materiella anläggningstillgångar samt balanserade utgifter på 27 (30) Mkr genomförts. Investeringar i övriga anläggningstillgångar uppgår till 1 (0) Mkr.

Moderbolagets kassaflöde före investeringar för 2012 uppgick till 131 (-4) Mkr. Moderbolagets likviditet uppgick till 83 Mkr vid årets slut. Moderbolaget disponerar 100 Mkr i avtalade ej utnyttjade kreditfaciliteter.

Risker och riskhantering

En redogörelse för aktuella risker och osäkerhetsfaktorer återfinns i not 2.

Styrelsen och utskott

Styrelsen i Svenska Mässan Stiftelse består av tio ledamöter och en till styrelsen adjungerad arbetstagarrepresentant. Arbetsordningen för styrelsen innehåller bland annat uppgifter om ansvarsfördelning mellan styrelsen, ordföranden, verkställande direktören och styrelsens utskott. Styrelsen ansvarar för Stiftelsens organisation och förvaltning. Styrelsens arbete följer en årlig mötesplan med en fast struktur för dagordningen vid varje möte. Vid mötena deltar vid behov tjänstemän i Stiftelsen som föredragande. Under året har sju styrelsemöten avhållits. Stiftelsens revisorer har deltagit vid två styrelsemöten under året.

Styrelsen har utsett ett revisionsutskott för kontakter med Stiftelsens revisorer samt för genomgång av planering och genomförande av revisionen. Utskottet består av styrelseledamöterna Jack Forsgren och Bjarne Holmqvist. För beredning av långsiktiga finansieringsfrågor har styrelsen utsett ett finansutskott som består av styrelsens ordförande Roger Holtback samt styrelseledamöterna Jack Forsgren och VD Carin Kindbom. För fastställande av VD:s och företagsledningens anställningsvillkor har styrelsen tillsatt ett ersättningsutskott bestående av styrelsens ordförande Roger Holtback och vice ordförande Jack Forsgren.

För beredning av större eller långsiktiga fastighetsfrågor har styrelsen utsett ett fastighetsutskott som består av styrelsens ordförande Roger Holtback samt styrelseledamöterna Jack Forsgren, Christel Armstrong Darvik och VD Carin Kindbom. Utvärdering av styrelsens arbete görs årligen, så även 2012.

Förväntningar om framtida utveckling

Svenska Mässans fortsatta långsiktiga tillväxt beräknas fortsätta 2013 även om rörelseresultatet för ett enstaka år till viss grad är beroende på vilka mässor som genomförts under året. Mässportföljen 2013 är omsättnings- och resultatmässigt något svagare än 2012. Hotell- och restaurangaffären kommer fortsatt att begränsas av byggnadsarbeten för utbyggnaden av Hotel Gothia Towers vilken pågår för fullt. Utbyggnaden innebär att kapaciteten ökar med 500 rum till totalt 1 200 rum när hela byggprojektet är klart i årsskiftet 2014/2015. Redan under 2013 kommer en fas av utbyggnaden att driftsättas då Upper House, i mittentornet, öppnas i augusti med 59 nya rum, SPA-avdelning och restaurang.

Koncernresultaträkning

KKR	NOT	2012	2011
Nettoomsättning	3	900 931	808 787
RÖRELSENS KOSTNADER			
Övriga externa kostnader	4, 31	-391 355	-363 860
Personalkostnader	5	-324 409	-307 774
Avskrivningar av materiella och immateriella anläggningstillgångar	6	-66 914	-65 681
Övriga rörelsekostnader	7	-12	-107
Summa rörelsens kostnader		-782 690	-737 422
Rörelseresultat		118 241	71 365
RESULTAT FRÅN FINANSIELLA INTÅKTER OCH KOSTNADER			
Resultat från intressebolag	20	-1 664	-888
Resultat från finansiella investeringar		-4 576	-46
Ränteintäkter och liknande resultatposter	9	2 965	4 543
Räntekostnader och liknande resultatposter	10	-39 472	-44 245
Summa resultat från finansiella poster		-42 747	-40 636
Resultat efter finansiella poster		75 494	30 729
Skatt på årets resultat	12	589	-9 118
Minoritetens andel i årets resultat		-101	-58
ÅRETS RESULTAT		75 982	21 553

Koncernbalansräkning

KKR	NOT	2012-12-31	2011-12-31
TILLGÅNGAR			
ANLÄGGNINGSTILLGÅNGAR			
IMMATERIELLA ANLÄGGNINGSTILLGÅNGAR			
Balanserade utgifter för dataprogram	13	5 864	5 046
Goodwill	14	2 402	3 003
		8 266	8 049
MATERIELLA ANLÄGGNINGSTILLGÅNGAR			
Byggnader, markanläggningar och mark	15	1 095 935	1 083 574
Inventarier	16, 17	197 767	217 923
Pågående nyanläggningar	18	348 875	94 318
		1 642 577	1 395 815
FINANSIELLA ANLÄGGNINGSTILLGÅNGAR			
Andelar i intressebolag	20	-	1 664
Fordran hos intressebolag		-	3 724
Andra långfristiga värdepappersinnehav	21	8 015	8 063
		8 015	13 451
Summa anläggningstillgångar		1 658 858	1 417 315
OMSÄTTNINGSTILLGÅNGAR			
VARULAGER			
		4 829	3 839
KORTFRISTIGA FORDRINGAR			
Kundfordringar		86 119	94 307
Övriga fordringar		6 177	11 107
Förutbetalda kostnader och upplupna intäkter	22	12 994	6 165
		105 290	111 579
KASSA OCH BANK			
		85 218	140 288
Summa omsättningstillgångar		195 337	255 706
SUMMA TILLGÅNGAR		1 854 195	1 673 021

Koncernbalansräkning

KKR	NOT	2012-12-31	2011-12-31
EGET KAPITAL OCH SKULDER			
EGET KAPITAL	23		
Donationer		570	570
Uppskrivningsfond		35 067	33 503
Bundna reserver		150 757	136 636
Balanserad vinst		158 078	152 210
Årets resultat		75 982	21 553
Summa eget kapital		420 454	344 472
MINORITETSINTRESSE		144	101
AVSÄTTNINGAR			
Avsättning för pensioner, PRI		76 985	72 636
Övriga avsättningar		9 804	10 030
Avsättning uppskjuten skatt	25	111 275	119 350
Summa avsättningar		198 064	202 016
LÅNGFRISTIGA SKULDER			
Skulder till kreditinstitut	26	1 040 000	935 000
Summa långfristiga skulder		1 040 000	935 000
KORTFRISTIGA SKULDER			
Förskott från kunder		3 317	2 236
Pågående projekt	27	19 602	33 623
Leverantörsskulder		72 367	61 786
Aktuella skatteskulder		8 114	1 173
Övriga kortfristiga skulder	28	11 459	25 906
Upplupna kostnader och förutbetalda intäkter	29	80 674	66 708
Summa kortfristiga skulder		195 533	191 432
SUMMA EGET KAPITAL OCH SKULDER		1 854 195	1 673 021
STÄLLDA SÄKERHETER			
Fastighetsinteckningar	30	845 000	785 000
Kapitalförsäkring		7 890	7 919
Företagsinteckningar		24 500	24 500
		877 390	817 419
ANSVARSFÖRBINDELSER			
Ansvarighet till FPG/PRI		1 540	1 453
Borgens- och garantiförbindelser		75	94
		1 615	1 547

Kassaflödesanalys för koncernen

KKR	2012	2011
DEN LÖPANDE VERKSAMHETEN		
Rörelseresultat efter finansiella poster	75 494	30 729
Justering för poster som ej ingår i kassaflödet, mm:		
Förändring av avsättning till pensioner	4 152	8 876
Avskrivningar av anläggningstillgångar	66 914	65 681
Nedskrivning av aktier	1 683	46
Nedskrivning av lånefordran	4 557	-
Resultat från intressebolag	-	888
Förlust vid utrangering	12	107
Kassaflöde från den löpande verksamheten före förändring av rörelsekapital	152 812	106 327
Förändring av varulager	-990	-5
Förändring av kortfristiga fordringar	6 288	15 791
Förändring av kortfristiga skulder	-3 385	-11 138
Förändring av rörelsekapitalet	1 913	4 648
Kassaflöde före investeringar	154 725	110 975
Investeringsverksamheten		
Investeringar i anläggningstillgångar	-314 004	-102 292
Försäljning av anläggningstillgångar	99	71
Investeringar i finansiella anläggningstillgångar	-832	-44
Summa investeringar	-314 737	-102 265
Kassaflöde före finansieringsverksamheten	-160 012	8 710
Finansieringsverksamheten		
Förändring av räntebärande skuld	105 000	15 125
Utbetald utdelning till minoritet	-58	-69
Finansieringsverksamheten	104 942	15 056
Förändring av likvida medel	-55 070	23 766
Likvida medel vid årets början	140 288	116 522
Likvida medel vid årets slut	85 218	140 288

Stiftelsens resultaträkning

KKR	NOT	2012	2011
Nettoomsättning	3, 32	587 143	488 331
RÖRELSENS KOSTNADER			
Övriga externa kostnader	4, 31	-363 137	-320 511
Personalkostnader	5	-150 790	-140 999
Avskrivningar av materiella och immateriella anläggningstillgångar	6	-38 119	-36 086
Övriga rörelsekostnader	7	-	-4 395
Summa rörelsens kostnader		-552 046	-501 991
Rörelseresultat		35 097	-13 660
RESULTAT FRÅN FINANSIELLA POSTER			
Resultat från andelar i dotterbolag	8	-	-280
Resultat från intressebolag	20	-2 552	-
Resultat från finansiella investeringar		-4 576	-46
Ränteutäkter och liknande resultatposter	9	6 786	6 430
Räntekostnader och liknande resultatposter	10	-30 107	-32 780
Summa resultat från finansiella poster		-30 449	-26 676
Resultat efter finansiella poster		4 648	-40 336
Bokslutsdispositioner	11	360	-3 076
Resultat före skatt		5 008	-43 412
Skatt på årets resultat	12	7 878	11 008
ÅRETS RESULTAT		12 886	-32 404

Stiftelsens balansräkning

KKR	NOT	2012-12-31	2011-12-31
TILLGÅNGAR			
ANLÄGGNINGSTILLGÅNGAR			
IMMATERIELLA ANLÄGGNINGSTILLGÅNGAR			
Balanserade utgifter för dataprogram	13	5 864	5 046
		5 864	5 046
MATERIELLA ANLÄGGNINGSTILLGÅNGAR			
Byggnader, markanläggningar och mark	15	624 633	626 160
Inventarier	16, 17	117 627	128 386
Pågående nyanläggningar	18	6 927	12 612
		749 187	767 158
FINANSIELLA ANLÄGGNINGSTILLGÅNGAR			
Andelar i koncernföretag	19	70 158	70 158
Andelar i intressebolag	20	-	2 552
Fordran hos intressebolag		-	3 724
Andra långfristiga värdepappersinnehav	21	6 367	6 854
Långfristiga fordringar koncernföretag		235 000	40 000
		311 525	123 288
Summa anläggningstillgångar		1 066 576	895 492
OMSÄTTNINGSTILLGÅNGAR			
KORTFRISTIGA FORDRINGAR			
Kundfordringar		58 857	75 904
Fordringar hos koncernföretag		1 182	34 147
Övriga kortfristiga fordringar		2 578	1 043
Förutbetalda kostnader och upplupna intäkter	22	10 030	5 050
		72 647	116 144
KASSA OCH BANK		83 064	138 145
Summa omsättningstillgångar		155 711	254 289
SUMMA TILLGÅNGAR		1 222 287	1 149 781

Stiftelsens balansräkning

KKR	NOT	2012-12-31	2011-12-31
EGET KAPITAL, AVSÄTTNINGAR OCH SKULDER			
EGET KAPITAL			
	23		
Donationer		570	570
Uppskrivningsfond		74 960	73 396
Balanserad vinst		166 915	192 750
Årets resultat		12 886	-32 404
Summa eget kapital		255 331	234 312
OBESKATTADE RESERVER			
	24	76 191	76 551
AVSÄTTNINGAR			
Avsättning för pensioner		76 985	72 636
Avsättning uppskjuten skatt	25	52 623	58 346
Övriga avsättningar		7 757	8 527
Summa avsättningar		137 365	139 509
LÅNGFRISTIGA SKULDER			
Skulder till kreditinstitut	26	585 000	480 000
Skulder till koncernföretag		1 813	86 753
Summa långfristiga skulder		586 813	566 753
KORTFRISTIGA SKULDER			
Pågående projekt	27	20 599	32 085
Leverantörsskulder		32 777	28 376
Skulder till koncernföretag		51 500	16 260
Aktuella skatteskulder		1 884	1 573
Övriga kortfristiga skulder	28	12 888	15 669
Upplupna kostnader och förutbetalda intäkter	29	46 939	38 693
Summa kortfristiga skulder		166 587	132 656
SUMMA EGET KAPITAL OCH SKULDER		1 222 287	1 149 781
STÄLLDA SÄKERHETER			
	30		
Fastighetsinteckningar		385 000	285 000
Kapitalförsäkring		6 242	6 710
Företagsinteckningar		24 500	24 500
		415 742	316 210
ANSVARSFÖRBINDELSER			
Ansvarighet till FPG/PRI		1 540	1 453
Borgens- och garantiförbindelser		75	94
Borgen - Svenska Mässan Möten & Hotell AB		1 000	-
Borgen - Mässans Gata AB		100 000	100 000
Borgen - Svenska Mässan Hotellfastigheter AB		355 000	400 000
		457 615	501 547

Svenska Mässan Stiftelse har gått i borgen såsom för egen skuld för det rätta fullgörandet av Svenska Mässan Hotellfastigheter AB:s förpliktelser enligt avtalet med PEAB Sverige AB avseende utbyggnaden av Hotel Gothia Towers.

Kassaflödesanalys för stiftelsen

KKR	2012	2011
DEN LÖPANDE VERKSAMHETEN		
Resultat efter finansiella poster	4 648	-40 336
Justering för poster som inte ingår i kassaflödet, mm:		
Reaförlust vid försäljning av anläggningstillgångar	-	4 395
Förändring av avsättning till pensioner	4 045	8 812
Avskrivningar av anläggningstillgångar	38 119	36 086
Nedskrivning av aktier	2 571	4 895
Nedskrivning av lånefordran	4 557	-
Kassaflöde från den löpande verksamheten före förändring av rörelsekapital	53 940	13 852
Förändring av kortfristiga fordringar	43 497	4 385
Förändring av kortfristiga skulder	33 183	-22 487
Förändring av rörelsekapitalet	76 680	-18 102
Kassaflöde före investeringar	130 620	-4 250
INVESTERINGSVERKSAMHETEN		
Investeringar i anläggningstillgångar	-26 983	-29 692
Försäljning av anläggningstillgångar	6 017	27 145
Investeringar i finansiella anläggningstillgångar	-832	-44
Summa investeringar	-21 798	-2 591
Kassaflöde före finansieringsverksamheten	108 822	-6 841
FINANSIERINGSVERKSAMHETEN		
Förändring av långfristiga fordringar koncernföretag	-195 000	10 000
Förändring av räntebärande skulder	20 060	-29 875
Koncernbidrag	11 037	57 633
Aktieägartillskott Bok & Bibliotek i Norden AB	-	-4 849
Finansieringsverksamheten	-163 903	32 909
Förändring av likvida medel	-55 081	26 068
Likvida medel vid årets början	138 145	112 077
Likvida medel vid årets slut	83 064	138 145

Noter gemensamma för moderbolag och koncern. Belopp i kkr om ej annat anges.

NOT 1. Redovisnings- och värderingsprinciper

Redovisningsprinciper

Årsredovisningen har upprättats enligt Årsredovisningslagen samt Bokföringsnämndens allmänna råd och vägledningar förutom för upprättande av koncernredovisning där Redovisningsrådets rekommendation tillämpas. Redovisningsprinciperna är oförändrade i jämförelse med föregående år om inte annat anges nedan.

Koncernredovisning

Koncernredovisningen omfattar Svenska Mässan Stiftelse och de bolag i vilka stiftelsen utövar ett bestämmande inflytande.

Koncernens bokslut är upprättat enligt förvärvsmetoden enligt Redovisningsrådets rekommendation (RR 1:00) om koncernredovisning. Denna innebär att endast resultat uppkomna efter förvärvstidpunkten ingår i koncernens egna kapital. I koncernredovisningen redovisas inte bokslutsdispositioner och obeskattade reserver. Dessa delas upp i eget kapital och uppskjuten skatteskuld. Uppskjuten skatt hänförlig till årets bokslutsdispositioner ingår i koncernens skattekostnad. Resterande del av årets bokslutsdispositioner ingår i koncernens nettovinst. Den uppskjutna skatteskulden (22,0%) redovisas som avsättningar, medan resterande del (78,0%) tillförs koncernens bundna reserver.

Värderingsprinciper m.m.

Tillgångar, avsättningar och skulder har värderats till anskaffningsvärde om inget annat anges nedan.

FORDRINGAR

Fordringar upptas till det belopp som efter individuell bedömning beräknas inflyta.

VARULAGER

Värdering av varulager sker till det lägsta av anskaffningsvärde och verkligt värde.

REDOVISNING AV INTÄKTER

Intäkter har upptagits till verkligt värde av vad som erhållits eller kommer att erhållas utifrån utförd tjänst eller levererad vara. Intäkter redovisas i den omfattning det är sannolikt att de ekonomiska fördelarna kommer att tillgodogöras och att intäkterna kan beräknas på ett tillförlitligt sätt. Projekt i form av mässor och andra arrangemang resultatavräknas i den period som de genomförs.

PÅGÅENDE PROJEKT

Pågående projekt avser framtida mässor och andra arrangemang, vilka kommer att genomföras 2013 och senare. I balansräkningen redovisas nettot av fakturering och nedlagda kostnader på vid årsskiftet pågående projekt. Nedlagda kostnader utgörs av direkta kostnader samt pålägg för skälighetsandel av indirekta kostnader. Vid värdering av pågående projekt, i de fall det föreligger en koncernmässig förlust av väsentligt belopp, reserveras hela den beräknade förlusten.

UTLÄNDSK VALUTA

Fordringar och skulder i utländsk valuta värderas till balansdagens kurser. Kursvinster och kursförluster på rörelsens fordringar och skulder hänförs till rörelseresultatet och vinster och förluster på finansiella fordringar och skulder redovisas som finansiella poster.

UPPSKJUTEN SKATT

Uppskjuten skatt beräknas för balansdagens samtliga identifierade temporära skillnader mellan å ena sidan tillgångarnas eller skuldernas skattemässiga värden och å andra sidan deras redovisade värden. Uppskjutna skattefordringar och skatteskulder beräknas med hjälp av de skattesatser som förväntas gälla för den period då fordringarna avräknas eller skulderna regleras, baserat på de skattesatser som föreligger på balansdagen.

SÄKRING AV KONCERNENS RÄNTEBINDNING

Avtal om en så kallad ränteswap skyddar koncernen mot ränteförändringar. Eventuell ränteskillnad som skall erhållas eller erläggas på grund av en ränteswap, redovisas i posten räntekostnader och liknande resultatposter och periodiseras över avtalstiden.

REDOVISNING AV LEASINGAVTAL

Samtliga leasingavtal, oavsett om de är finansiella eller operationella, redovisas som hyresavtal. Leasingavgiften kostnadsförs linjärt över leasingperioden.

REDOVISNING AV IMMATERIELLA OCH MATERIELLA ANLÄGGNINGSTILLGÅNGAR

Materiella anläggningstillgångar redovisas till anskaffningsvärde minskat med avskrivningar. Utgifter för förbättringar av tillgångars prestanda, utöver ursprunglig nivå, ökar tillgångens redovisade värde. Utgifter för reparation och underhåll redovisas som kostnader. Vissa länekostnader aktiveras. Goodwill utgörs av det belopp varmed anskaffningsvärdet överstiger det verkliga värdet på koncernens andel i det förvärvade dotterföretagets nettotillgångar vid förvärvstillfället. Goodwill skrivs av linjärt under den beräknade nyttjandetiden.

För samtliga typer av materiella tillgångar tillämpas avskrivning enligt plan beräknade på tillgångarnas ursprungliga anskaffningsvärden och baserade på följande avskrivningstid:

Balanserade utgifter för dataprogram	5
Goodwill	10
Byggnader	10-100
Markanläggningar samt byggnader på annans mark	20
Byggnadsinventarier	10-20
Inventarier	3-7

NOT 2. Risker och riskhantering

FINANSIELLA RISKER

Svenska Mässans strategi är att minimera de risker som uppstår i affärsverksamheten genom tydliga riktlinjer för inanshanteringen. Målsättningen är att aktivt hantera riskerna i skuldportföljen i enlighet med koncernens policy för finansiella risker. Koncernens finansiella risker sammanställs kontinuerligt och följs upp för att säkerställa att finanspolicyn efterlevs.

Svenska Mässan koncernens finanshantering är centraliserad till Svenska Mässan Stiftelses ekonomiavdelning, för att tillvarata stordriftsfördelar samt för att minimera hanteringsrisker. Svenska Mässan Stiftelse svarar för koncernens lånefinansiering, valuta- och ränteriskhantering samt fungerar som internbank för koncernbolagens finansiella transaktioner.

VALUTARISKER

Svenska Mässan koncernen exponeras inte för några större valutarisker vad gäller fordringar och skulder. Vid annan avtalsvaluta än svenska kronor sker valutasäkring. I de fall lån tas upp i utländsk valuta skall valutasäkring ske.

Eventuella fordringar och skulder i utländsk valuta värderas till balansdagens kurser. Kursvinster och kursförluster på rörelsens fordringar och skulder hänförs till rörelseresultatet och vinster och förluster på finansiella fordringar och skulder redovisas som finansiella poster.

RÄNTERISKER

I egenskap av nettolåntagare är det viktigt för Svenska Mässan att över tiden balansera risken i skuldportföljen för att garantera kapital för den operativa verksamheten samt att skapa stabila räntekostnader över tiden. Det innebär att Svenska Mässan har som målsättning att skapa framförhållning vad gäller förändring av räntekostnader och kapitalförfall för att därigenom undvika en situation av kraftigt ökande räntekostnader och stora låneförfall som utsätter Svenska Mässan för en väsentlig risk vid refinansiering. Fastställt norm för ränterisker är en genomsnittlig räntebindningstid om 2,5 år med en tillåten avvikelse på +/- 6 månader. Finansutskottet och styrelse har under utbyggnadsperioden av Hotel Gothia Towers valt att ha en räntebindning som kan uppgå till maximalt 8 år, se även not 32.

DERIVATINSTRUMENT

Grundprincipen vid användandet av derivatinstrument är att de ska användas i de fall det finns underliggande lån. Syftet är framförallt att förändra räntebindningen i den underliggande skuldportföljen. Det innebär att andelen utestående räntederivat (netto) inte får överstiga utestående lånevolym. Räntederivat kan även användas för att förändra/ förbättra kassaflödet och reducera snittränta i skuldportföljen. Med anledning av utbyggnaden av Hotel Gothia Towers har räntederivat tecknats med startdag under 2015 med nominellt belopp om totalt 410 Mkr avseende framtida förväntade lån.

Följande finansiella instrument är tillåtna:

- Ränteswap
- Räntetak/golv
- Kombination av ovanstående.

KREDITRISK

Svenska Mässan har ingen väsentlig koncentration av kreditrisker. Koncernen har fastställda riktlinjer för att säkra att försäljning av produkter och tjänster sker till kunder med lämplig kreditvärdighet.

LIKVIDITETS- OCH REFINANSIERINGSRISK

Svenska Mässan har som målsättning att ständigt hålla en likviditetsreserv som en beredskap och säkerhet för den operativa verksamheten. Hanteringen av likviditetsrisk sker med försiktighet som utgångspunkt, vilket innebär att bibehålla tillräckliga likvida medel och tillgänglig finansiering genom avtalade kreditmöjligheter.

Likviditetsreserven kan bestå av:

- Likvida medel
- Räntebärande placeringar
- Checkkredit
- Bekräftade kreditlöften i lämplig omfattning som i normalfallet inte är väsentligt utnyttjade.

Det är också viktigt för Svenska Mässan koncernen att företagets skuldportfölj hanteras aktivt för att garantera verksamhetens behov av kapital, minimera räntekostnader över tiden samt säkerställa en god intern kontroll av de finansiella aktiviteterna. Svenska Mässan ska arbeta med åtminstone tre olika banker för att därigenom skapa en spridning i sina engagemang och minska refinansieringsrisken. Motparter i derivatkontrakt och kassatransaktioner begränsas till finansiella institutioner med hög kreditvärdighet.

INTERN KONTROLL

Svenska Mässans interna kontroll av de finansiella riskerna syftar till att i möjligaste mån undvika att förluster uppstår på grund av felaktig hantering av betalningar, valutatransaktioner eller på grund av fel i IT-systemen. Detta omfattar bl a rutinbeskrivningar, attestinstruktioner och en regelbunden intern rapportering rörande hur finansverksamheten bedrivs. Svenska Mässan har dokumenterade rutiner och processer med en klar uppdelning mellan affärsavslut och verifiering samt rapportering av finansverksamheten.

OPERATIONELLA RISKER

Svenska Mässans tillgångar är till största delen investerade i anläggningen. Skador på anläggningen, förorsakade av t ex brand, kan få stora negativa konsekvenser dels i form av direkta skador på egendom dels i form av avbrott som försvårar eller omöjliggör att leva upp till åtaganden mot kunderna. Detta kan i sin tur få kunder att välja andra mäss- och mötesanläggningar. För att minska denna risk föregår ett kontinuerligt arbete för att förbättra skadeförebyggande åtgärder och rutiner för säkerhet. Svenska Mässan har ett fullgott försäkringskydd mot såväl avbrott som egendomsskador.

Framförallt mässverksamheten präglas av stora svängningar i verksamheten mellan olika år beroende på mässportföljen för det enskilda året. Ett kontinuerligt arbete görs för att balansera fasta och rörliga kostnader för att minska känsligheten i svängningarna.

Svenska Mässan verkar på starkt konkurrensutsatta marknader och är utsatt för förändringar i konjunkturen. Stor vikt läggs vid prognoser för att i möjligaste mån förutse efterfrågans utveckling. Införsäljnings- och bokningsrapporter tillsammans med goda kundrelationer gör att Svenska Mässan har god information om marknadens svängningar.

IT-riskerna innefattar dels risken för intrång i systemen dels risken för att hårdvara skadas genom t ex brand. Intrångsrisken minimeras genom att information hanteras i ett eget datanät som är väl skyddat av brandväggar och strikta behörighetsrutiner. Ett IT-råd har inrättats för att fastställa policy och riktlinjer samt samordna åtgärder inom bland annat IT-säkerheten.

Noter

NOT 3. Nettoomsättningens fördelning

Nettoomsättningen fördelar sig enligt följande:

KONCERNEN	2012	2011
Mässverksamhet	400 823	238 318
Mötesverksamhet	72 600	142 498
Hotellverksamhet	219 455	233 482
Restaurangverksamhet	225 109	224 420
Fastighetsförvaltning	29 485	29 386
Omsättning före koncernjusteringar	947 472	868 104
Koncernjusteringar	-46 541	-59 317
Koncernomsättning	900 931	808 787
STIFTELSEN		
Mäss-, kongress-, och konferensverksamhet	507 236	411 615
Fastighetsförvaltning	57 866	57 542
Övrig omsättning	22 041	19 174
Summa	587 143	488 331

NOT 4. Ersättning till revisorerna

	Koncernen		Stiftelsen	
	2012	2011	2012	2011
PWC				
Revisionsuppdraget	-	68	-	68
Revisionsverksamhet utöver revisionsuppdraget	40	-	40	-
Skatterådgivning	158	35	158	35
	198	103	198	103
ERNST & YOUNG AB				
Revisionsuppdraget	475	495	475	185
Revisionsverksamhet utöver revisionsuppdraget	50	20	50	-
Skatterådgivning	-	-	-	-
Övriga tjänster	179	134	111	49
	704	649	636	234
Summa	902	752	834	337

Koncernens revisionsarvode avseende 2012 debiterades Stiftelsen.

Noter

NOT 5. Personal

MEDELANTAL ANSTÄLLDA	2012		2011	
	Antal anställda	Varav män	Antal anställda	Varav män
Stiftelsen	210	47%	207	47%
Dotterföretag	390	41%	392	41%
Koncernen totalt	600	43%	599	43%

LÖNER, ANDRA ERSÄTTNINGAR OCH SOCIALA KOSTNADER

	2012			2011		
	Löner och andra ersättningar	Sociala kostnader	varav pension-kostnader	Löner och andra ersättningar	Sociala kostnader	varav pension-kostnader
Stiftelsen	97 485	43 370	10 031	94 263	46 607	13 640
Dotterföretag	124 940	45 427	6 839	122 353	43 353	7 337
Koncernen	222 425	88 797	16 870	216 616	89 960	20 977

Årets förändring avseende aktiverade personalkostnader beträffande pågående arbeten uppgår till -4 787 (6 432).

Av stiftelsens pensionskostnader avser 599 (614) VD.

Av koncernens pensionskostnader avser 2 000 (1 821) VD i Svenska Mässan Stiftelse, VD i Svenska Mässan Möten och Hotell AB samt VD i Bok & Bibliotek i Norden AB.

LÖNER OCH ANDRA ERSÄTTNINGAR FÖRDELAR SIG ENLIGT FÖLJANDE

	2012			2011		
	VD	varav bonus	Övriga anställda	VD	varav bonus	Övriga anställda
Stiftelsen	3 059	510	94 426	2 284	-	91 979
Dotterföretag	3 094*	478	121 846	2 960*	380	119 393
Koncernen	6 153	988	216 272	5 244	380	211 372

*Avser två befattningshavare, VD i Bok & Bibliotek i Norden AB samt VD i Svenska Mässan Möten och Hotell AB. Styrelsearvoden har utgått med 988 (956).

KÖNSFÖRDELNING I FÖRETAGSLEDNINGEN	Koncernen		Stiftelsen	
	2012	2011	2012	2011
Fördelning mellan män och kvinnor i företagets styrelse:				
Kvinnor	3	3	3	3
Män	7	7	7	7
Fördelning mellan män och kvinnor i företagsledningen:				
Kvinnor	2	2	1	1
Män	5	6	4	5

Noter

NOT 6. Avskrivningar av materiella och immateriella anläggningstillgångar

Avskrivningar enligt plan fördelar sig enligt följande:	Koncernen		Stiftelsen	
	2012	2011	2012	2011
Balanserade utgifter för dataprogram	-1 492	-728	-1 492	-728
Goodwill	-601	-601	-	-
Byggnader och markanläggningar	-16 433	-15 691	-8 972	-8 786
Fastighetsinventarier	-27 145	-27 887	-16 736	-16 257
Övriga inventarier	-21 243	-20 774	-10 919	-10 315
Summa	-66 914	-65 681	-38 119	-36 086

NOT 7. Övriga rörelsekostnader

	Koncernen		Stiftelsen	
	2012	2011	2012	2011
Förlust vid försäljning av byggnader	-	-	-	-4 395
Förlust vid utrangering av övriga inventarier	-12	-107	-	-
Summa	-12	-107	-	-4 395

NOT 8. Resultat från andelar i dotterbolag

	Stiftelsen	
	2012	2011
BOK & BIBLIOTEK I NORDEN AB:		
Anteciperad utdelning	-	4 569
Nedskrivning av aktier	-	-4 849
Summa	-	-280

Stiftelsen har ej erhållit koncernbidrag från Bok & Bibliotek i Norden AB under året (6 579).

NOT 9. Ränteintäkter och liknande resultatposter

	Koncernen		Stiftelsen	
	2012	2011	2012	2011
Ränteintäkter koncernföretag	-	-	3 906	2 034
Övriga ränteintäkter	2 965	4 543	2 880	4 396
Summa	2 965	4 543	6 786	6 430

NOT 10. Räntekostnader och liknande resultatposter

	Koncernen		Stiftelsen	
	2012	2011	2012	2011
Räntekostnader koncernföretag	-	-	-636	-3 296
Övriga räntekostnader	-39 472	-44 245	-29 471	-29 484
Summa	-39 472	-44 245	-30 107	-32 780

Noter

NOT 11. Bokslutsdispositioner

	Stiftelsen	
	2012	2011
Avsättning till periodiseringsfond vid 2013 års taxering	-947	-
Överavskrivningar, inventarier	1 307	-3 076
Summa	360	-3 076

NOT 12. Skatt på årets resultat

	Koncernen		Stiftelsen	
	2012	2011	2012	2011
Aktuell skatt	-7 486	-	-748	-
Skatt på koncernbidrag	-	-	2 903	15 157
Uppskjuten skatt	-13 673	-9 118	-4 562	-4 149
Effekt av förändrad skattesats (22%) på uppskjuten skatt	21 748	-	10 285	-
Summa	589	-9 118	7 878	11 008

NOT 13. Balanserade utgifter för dataprogram

	Koncernen		Stiftelsen	
	2012-12-31	2011-12-31	2012-12-31	2011-12-31
Ingående anskaffningsvärden	5 822	3 084	5 822	3 084
Omföring från pågående arbeten	2 310	4 367	2 310	4 367
Omklassificering till övriga inventarier	-	-1 629	-	-1 629
Utgående ackumulerade anskaffningsvärden	8 132	5 822	8 132	5 822
Ingående avskrivningar	-776	-103	-776	-103
Omklassificering till övriga inventarier	-	55	-	55
Årets avskrivningar	-1 492	-728	-1 492	-728
Utgående ackumulerade avskrivningar	-2 268	-776	-2 268	-776
Utgående restvärde enligt plan	5 864	5 046	5 864	5 046

NOT 14. Goodwill

	Koncernen	
	2012-12-31	2011-12-31
Ingående anskaffningsvärden	6 008	6 008
Utgående anskaffningsvärden	6 008	6 008
Ingående avskrivningar	-3 005	-2 404
Årets avskrivningar	-601	-601
Utgående ackumulerade avskrivningar	-3 606	-3 005
Utgående planenligt restvärde	2 402	3 003

Noter

NOT 15. Byggnader, markanläggningar och mark

	Koncernen		Stiftelsen	
	2012-12-31	2011-12-31	2012-12-31	2011-12-31
Ingående anskaffningsvärden	1 308 965	1 308 965	764 463	775 324
Inköp	1 533	-	1 533	-
Omföring från pågående arbeten	27 261	-	5 912	-
Försäljning till koncernföretag	-	-	-	-10 861
Utgående ackumulerade anskaffningsvärden	1 337 759	1 308 965	771 908	764 463
Ingående avskrivningar	-225 390	-209 699	-138 303	-132 360
Försäljning till koncernföretag	-	-	-	2 843
Årets avskrivningar	-16 433	-15 691	-8 972	-8 786
Utgående ackumulerade avskrivningar	-241 823	-225 390	-147 275	-138 303
Utgående restvärde enligt plan	1 095 935	1 083 574	624 633	626 160

NOT 16. Fastighetsinventarier

	Koncernen		Stiftelsen	
	2012-12-31	2011-12-31	2012-12-31	2011-12-31
Ingående anskaffningsvärden	398 604	383 757	253 652	242 322
Inköp	86	52	86	-
Omföring från pågående arbeten	7 287	14 795	7 255	11 330
Utgående ackumulerade anskaffningsvärden	405 977	398 604	260 993	253 652
Ingående avskrivningar	-241 574	-213 687	-149 634	-133 377
Årets avskrivningar	-27 145	-27 887	-16 736	-16 257
Utgående ackumulerade avskrivningar	-268 719	-241 574	-166 370	-149 634
Utgående restvärde enligt plan	137 258	157 030	94 623	104 018

Noter

NOT 17. Övriga inventarier

	Koncernen		Stiftelsen	
	2012-12-31	2011-12-31	2012-12-31	2011-12-31
Ingående anskaffningsvärden	229 518	216 121	94 012	88 577
Inköp	16 920	15 862	8 461	5 227
Omföring från pågående arbeten	4 050	3 108	1 094	2 847
Omklassificering från balanserade utgifter för dataprogram	-	1 629	-	1 629
Övriga försäljningar och utrangeringar	-16 266	-7 202	-11 507	-4 268
Utgående ackumulerade anskaffningsvärden	234 222	229 518	92 060	94 012
Ingående avskrivningar	-168 625	-154 900	-69 644	-63 542
Omklassificering från balanserade utgifter för dataprogram	-	-55	-	-55
Övriga försäljningar och utrangeringar	16 155	7 104	11 507	4 268
Årets avskrivningar	-21 243	-20 774	-10 919	-10 315
Utgående ackumulerade avskrivningar	-173 713	-168 625	-69 056	-69 644
Utgående restvärde enligt plan	60 509	60 893	23 004	24 368

NOT 18. Pågående nyanläggningar

	Koncernen		Stiftelsen	
	2012-12-31	2011-12-31	2012-12-31	2011-12-31
Ingående anskaffningsvärden	94 318	30 311	12 612	30 211
Om och nybyggnad	295 465	86 377	16 903	24 466
Försäljning till koncernbolag	-	-	-6 017	-23 521
Omföring till byggnad	-27 261	-	-5 912	-
Omföring till fastighetsinventarier	-7 287	-14 794	-7 255	-11 330
Omföring till inventarier	-4 050	-3 209	-1 094	-2 847
Omföring till balanserade utgifter för dataprogram	-2 310	-4 367	-2 310	-4 367
Utgående nedlagda kostnader	348 875	94 318	6 927	12 612

Aktivering av ränteutgifter har skett i koncernen med 5 562.

NOT 19. Andelar i koncernföretag

	Organisationsnummer	Säte
Bok & Bibliotek i Norden AB	556282-7625	Göteborg
Kongressadministration i Norden AB	556265-4011	Göteborg
Mässans Gata AB	556570-3518	Göteborg
Svenska Mässan Hotellfastigheter AB	556174-1116	Göteborg
Svenska Mässan Möten och Hotell AB	556115-3601	Göteborg
Visiting Information Processing Systems i Sverige AB (vilande)	556455-7725	Göteborg
Gothia Towers Restauranger AB (vilande)	556666-7316	Göteborg

Noter

NOT 19. Andelar i koncernföretag (forts)

	Antal	Innehav %	Bokfört värde
Bok & Bibliotek i Norden AB	39 734	99	9 186
Gothia Towers Restauranger AB	1 000	100	1 006
Mässans Gata AB	1 000	100	18 078
Svenska Mässan Hotellfastigheter AB	1 000	100	39 993
Svenska Mässan Möten och Hotell AB	1 000	100	1 632
Visiting Information Processing Systems i Sverige AB	200	100	263
Summa			70 158

NOT 20. Andelar i intressebolag

	Antal	Innehav %
Mentor Online AB	185 061	20
	Koncernen	Stiftelsen
Bokfört värde 2011-12-31	1 664	2 552
Nedskrivning	-1 664	-2 552
Bokfört värde 2012-12-31	0	0

NOT 21. Andra långfristiga värdepappersinnehav

	Antal	Innehav %	Bokfört värde
Mentor Holding AB	19 000	19	0
Svensk Turism AB	1 000	1	100
Göteborg & Co Träffpunkt AB	250	5	25
Kapitalförsäkring Stiftelsen			6 242
Summa Stiftelsen			6 367
Kapitalförsäkring koncernbolag			1 648
Summa Koncernen			8 015

Nedskrivning av aktier i Mentor Holding AB har skett med 19.

NOT 22. Förutbetalda kostnader och upplupna intäkter

	Koncernen		Stiftelsen	
	2012-12-31	2011-12-31	2012-12-31	2011-12-31
Förutbetalda försäkringspremier	660	505	447	300
Förutbetalda marknadsföringskostnader	898	493	-	-
Förutbetalda serviceavgifter	470	756	201	403
Övriga förutbetalda kostnader och upplupna intäkter	10 966	4 411	9 382	4 347
Summa	12 994	6 165	10 030	5 050

Noter

NOT 23. Förändring av eget kapital

	Donationer	Bundna reserver	Fria reserver	Summa
KONCERNEN				
Eget kapital 2011-12-31	570	170 139	173 763	344 472
Förskjutning mellan bundet och fritt eget kapital avseende uppskrivningsfond	-	1 564	-1 564	-
Förskjutning mellan bundet och fritt eget kapital, övrigt	-	14 121	-14 121	-
Årets resultat	-	-	75 982	75 982
Eget kapital 2012-12-31	570	185 824	234 060	420 454

	Donationer	Uppskrivningsfond	Balanserad vinst	Summa
STIFTELSEN				
Eget kapital 2011-12-31	570	73 396	160 346	234 312
Årets ändring uppskrivningsfond byggnad	-	1 564	-1 564	-
Koncernbidrag	-	-	11 037	11 037
Skatteeffekt av koncernbidrag	-	-	-2 904	-2 904
Årets resultat	-	-	12 886	12 886
Eget kapital 2012-12-31	570	74 960	179 801	255 331

NOT 24. Obeskattade reserver

	Stiftelsen	
	2012-12-31	2011-12-31
Periodiseringsfond vid 2013 års taxering	948	-
Akkumulerade överavskrivningar, inventarier	75 243	76 551
Summa	76 191	76 551

NOT 25. Avsättning uppskjuten skatt

	Koncernen		Stiftelsen	
	2012-12-31	2011-12-31	2012-12-31	2011-12-31
UPPSKJUTEN SKATT AVSER:				
Temporär skillnad mellan skattemässigt och bokfört värde på byggnader	67 901	69 995	45 441	49 553
Uppskrivning byggnad	17 930	20 191	9 891	11 955
Obeskattade reserver	28 601	32 967	-	-
Övriga avsättningar	-3 157	-3 803	-2 709	-3 162
Belopp vid periodens utgång	111 275	119 350	52 623	58 346

Noter

NOT 26. Skulder till kreditinstitut

	Koncernen		Stiftelsen	
	2012-12-31	2011-12-31	2012-12-31	2011-12-31
Skulder med förfallotidpunkt 1-5 år	1 040 000	935 000	585 000	480 000
Skulder med förfallotidpunkt överstigande 5 år	-	-	-	-
Summa	1 040 000	935 000	585 000	480 000

Beviljad checkräkningskredit i stiftelsen uppgår i koncernen till 100 Mkr (100 Mkr).
Checkräkningskrediten utnyttjades ej per balansdagen.

NOT 27. Pågående projekt

	Koncernen		Stiftelsen	
	2012-12-31	2011-12-31	2012-12-31	2011-12-31
Förskotts fakturering	50 891	73 171	50 372	68 913
Nedlagda kostnader	-31 289	-39 548	-29 773	-36 828
Summa	19 602	33 623	20 599	32 085

NOT 28. Övriga kortfristiga skulder

	Koncernen		Stiftelsen	
	2012-12-31	2011-12-31	2012-12-31	2011-12-31
Personalskatt, sociala avgifter	10 770	10 434	4 591	4 828
Mervärdeskatt	476	15 430	8 117	10 799
Övriga skulder	213	42	180	42
Summa	11 459	25 906	12 888	15 669

NOT 29. Upplupna kostnader och förutbetalda intäkter

	Koncernen		Stiftelsen	
	2012-12-31	2011-12-31	2012-12-31	2011-12-31
Upplupen semesterlöneskuld	25 506	23 750	12 720	12 507
Övriga upplupna personalrelaterade kostnader	20 000	19 354	9 086	8 811
Upplupna fastighetskostnader	5 238	4 463	5 238	4 463
Förutbetalda hyresintäkter	5 910	5 941	2 490	2 422
Upplupna räntekostnader	4 287	3 294	3 322	2 458
Övriga upplupna kostnader och förutbetalda intäkter	19 733	9 906	14 083	8 032
Summa	80 674	66 708	46 939	38 693

Noter

NOT 30. Ställda säkerheter

	Koncernen		Stiftelsen	
	2012-12-31	2011-12-31	2012-12-31	2011-12-31
FÖR EGNA SKULDER				
Avseende pensionsförpliktelser:				
Fastighetsinteckningar	25 000	25 000	25 000	25 000
Företagsinteckningar	24 500	24 500	24 500	24 500
Kapitalförsäkring	7 890	7 919	6 242	6 710
Avseende skulder till kreditinstitut:				
Fastighetsinteckningar	820 000	760 000	360 000	260 000
Summa	877 390	817 419	415 742	316 210

NOT 31. Hyres- och leasingavtal

KONCERNEN		STIFTELSEN	
Operationella hyres- och leasingavtal har ingåtts enligt följande:		Operationella hyres- och leasingavtal har ingåtts enligt följande:	
Avgifter som förfaller	Inventarier	Avgifter som förfaller	Inventarier
2013	974	2013	680
2014	417	2014	194
2015	195	2015	78
2016	-	2016	-
förfaller efter 2016	-	förfaller efter 2016	-
Årets avgifter har uppgått till	1 189	Årets avgifter har uppgått till	938

Stiftelsen har ingått ett avtal avseende finansiering och drift av en kylanläggning med Göteborg Energi AB. Avtalet löper t.o.m. 2018 och löper med en årlig variabel kostnad, som lägst uppgår till 3 319 per år.

NOT 32. Inköp och försäljning mellan koncernföretag

Stiftelsens inköp från koncernföretag uppgår till 34,8% (33,8%) av rörelsens kostnader utöver fastighetsskatt. Stiftelsens försäljning till koncernföretag uppgår till 18,3% (18,2%) av total försäljning.

NOT 33. Finansiella instrument

Svenska Mässan Stiftelse har som målsättning med den finansiella hanteringen att skapa framförhållning vad gäller förändring av räntekostnader och därigenom undvika kraftigt ökade sådana. I samband med utbyggnaden av Hotel Gothia Towers har räntebindningstiden förlängts med hjälp av ränteswappar och uppgår vid bokslutstillfället till 6,7 år. Svenska Mässan Stiftelse ränteswappar hade per 2012-12-31 ett beräknat marknadsvärde på -126,7 Mkr. Volymen på derivaten ryms väl inom befintlig och för byggnationen erforderlig kreditvolym och innebär därför ingen ökad risk. Stiftelsens resultat belastas löpande med den avtalade fasta räntan vilket även motsvarar kassaflödeseffekten i avtalen.

Göteborg 2013-02-26

Roger Holtback
Ordförande

Göran Johansson

Bjarne Holmqvist

Jack Forsgren
Vice ordförande

Jan Hallberg

Rolf Wolff

Anneli M. Hulthén

Thomas Brunegård

Christel Armstrong
Darvik

Carin Kindbom
Verkställande direktör

Vår revisionsberättelse har lämnats 2013-02-26

Heléne Siberg Wendin
Auktoriserad revisor

Andreas Mast
Auktoriserad revisor

Revisionsberättelse

Till styrelsen i Svenska Mässan Stiftelse, org. nr. 857201 - 2444

Rapport om årsredovisningen och koncernredovisningen

Vi har reviderat årsredovisningen och koncernredovisningen för Svenska Mässan Stiftelse för år 2012.

Styrelsens och verkställande direktörens ansvar för årsredovisningen och koncernredovisningen

Det är styrelsen och verkställande direktören som har ansvaret för att upprätta en årsredovisning och koncernredovisning som ger en rättvisande bild enligt årsredovisningslagen och för den interna kontroll som styrelsen och verkställande direktören bedömer är nödvändig för att upprätta en årsredovisning och koncernredovisning som inte innehåller väsentliga felaktigheter, vare sig dessa beror på oegentligheter eller på fel.

Revisorernas ansvar

Vårt ansvar är att uttala oss om årsredovisningen och koncernredovisningen på grundval av vår revision. Vi har utfört revisionen enligt International Standards on Auditing och god revisionssed i Sverige. Dessa standarder kräver att vi följer yrkesetiska krav samt planerar och utför revisionen för att uppnå rimlig säkerhet att årsredovisningen och koncernredovisningen inte innehåller väsentliga felaktigheter.

En revision innefattar att genom olika åtgärder inhämta revisionsbevis om belopp och annan information i årsredovisningen och koncernredovisningen. Revisorerna väljer vilka åtgärder som ska utföras, bland annat genom att bedöma riskerna för väsentliga felaktigheter i årsredovisningen och koncernredovisningen, vare sig dessa beror på oegentligheter eller på fel. Vid denna riskbedömning beaktar revisorerna de delar av den interna kontrollen som är relevanta för hur stiftelsen upprättar årsredovisningen och koncernredovisningen för att ge en rättvisande bild i syfte att utforma granskningsåtgärder som är ändamålsenliga med hänsyn till omständigheterna, men inte i syfte att göra ett uttalande om effektiviteten i stiftelsens interna kontroll. En revision innefattar också en utvärdering av ändamålsenligheten i de redovisningsprinciper som har använts och av rimligheten i styrelsens och verkställande direktörens uppskattningar i redovisningen, liksom en utvärdering av den övergripande presentationen i årsredovisningen och koncernredovisningen.

Vi anser att de revisionsbevis vi har inhämtat är tillräckliga och ändamålsenliga som grund för vårt uttalande.

Uttalande

Enligt vår uppfattning har årsredovisningen och koncernredovisningen upprättats i enlighet med årsredovisningslagen och ger en i alla väsentliga avseenden rättvisande bild av stiftelsens och koncernens finansiella ställning per den 31 januari 2012 och av dess finansiella resultat och kassaflöden för året enligt årsredovisningslagen.

Rapport om andra krav enligt lagar och andra författningar

Utöver vår revision av årsredovisningen och koncernredovisningen har vi även reviderat styrelsens och verkställande direktörens förvaltning av Svenska Mässan Stiftelse för år 2012.

Styrelsens och verkställande direktörens ansvar

Det är styrelsen och verkställande direktören som har ansvaret för förvaltningen enligt stiftelselagen och stiftelseförordnandet.

Revisorernas ansvar

Vårt ansvar är att med rimlig säkerhet uttala oss om huruvida vi vid vår granskning funnit att någon ledamot i styrelsen eller verkställande direktören handlat i strid med stiftelselagen eller stiftelseförordnandet. Vi har utfört revisionen enligt god revisionssed i Sverige.

Som underlag för vårt uttalande om förvaltningen har vi utöver vår revision av årsredovisningen och koncernredovisningen granskat väsentliga beslut, åtgärder och förhållanden i stiftelsen för att kunna bedöma om någon styrelseledamot eller verkställande direktören är ersättningskyldig mot stiftelsen eller om det finns skäl för entledigande. Vi har även granskat om någon styrelseledamot eller verkställande direktören på annat sätt har handlat i strid med stiftelselagen eller stiftelseförordnandet.

Vi anser att de revisionsbevis vi har inhämtat är tillräckliga och ändamålsenliga som grund för vårt uttalande.

Uttalande

Styrelseledamöterna och verkställande direktören har inte handlat i strid med stiftelselagen eller stiftelseförordnandet.

Göteborg den 26 februari 2013

Helene Siberg Wendin
Auktoriserad revisor

Andreas Mast
Auktoriserad revisor

PRESIDENT AND CEO'S COMMENTS

"2012 - strongest year since start in 1918"

We can sum up 2012 as a fantastic year and the best ever for the Swedish Exhibition & Congress Centre. Invoiced sales totalled SEK 901m, operating profit SEK 118m and profit after financial items SEK 75m.

Cash flow of SEK 155m (before investment) and an equity ratio of 22.7%, both historically high financial ratios, strengthen the picture of a record year. The Group grew both organically through the strong development of our businesses and in investment terms through the expansion of our venue.

Summing up 2012, it is particularly gratifying that the trade show business, which has a very important role in generating flow to our venue, delivered its strongest ever year with sales of SEK 401m (238), despite a difficult economic climate.

In 2012 we made clear progress in creating a more competitive Swedish Exhibition & Congress Centre, an international world-class venue.

We previously determined new growth targets and strategies, which were preceded by an in-depth external business environment analysis. Today it is increasingly evident that trade show and meeting buyers are looking for all-inclusive attractive package solutions that include hotel, restaurant, conference rooms, exhibition space and service products.

Over the past year we have therefore, as part of this strategy, implemented a structural change in the Group's organisation, staffing and working practices.

This new structure, with its customer and business environment focus, led to a strategic decision to form a trade show organisation and a venue organisation as from 1 January 2013.

Trade shows

With 27 of our own trade shows, 2012 was a strong trade show year. Sales in this business area reached record levels, while the shows attracted over half a million visitors and 6,800 exhibitors (+12%). The net area sold increased by 23% to over 184,000 square metres.

Meetings

The year's most notable meeting was without doubt the Astra Tech World Congress in May. With 3,000 guests over four days, it was one of the largest corporate events of the year in Europe. To sum up, the Congress was a major success, which is creating a valuable ripple effect.

Hotel

With a 73% occupancy rate and 177,000 room nights sold, at a good average price, the hotel year was on a par with the very best, but 2.7% below the record high in 2011.



Carin Kindbom

Restaurant

Our restaurant business repeated its 2011 record figures and even succeeded in increasing sales somewhat.

Venue of the future takes shape

We are investing a total SEK 1.2 billion in creating the venue of the future and expanding our hotel.

The Upper House is nearing completion. It will be a 'hotel within a hotel', with larger rooms, suites, a top-class restaurant and a three-floor spa & relaxation suite – all to an international luxury standard.

Total experience - our strength

Our explicit ambition is to be Europe's most attractive venue by offering the best total experience. We shall achieve this through increased culinary experiences, more entertainment, exciting environments and lots of activities, both within the scope of our facility and within the city as a whole.

The Group generated SEK 2.3 billion in tourist spend in 2012, according to HUI Research, making us the strongest engine for Gothenburg's visitor industry, alongside Liseberg amusement park.

When the whole expansion project is completed in late autumn 2014, we will be able to offer a modern venue in an almost unique city centre location, which satisfies the 'international' concept in terms of capacity, feel and atmosphere. This will give us the setting to compete globally in earnest for congresses and events, and hopefully win even more international, national and local trade shows, conferences and congresses for Gothenburg.

Carin Kindbom
President and CEO

Five-year summary	2012	2011	2010	2009	2008
Summary income statements (SEKm)					
Operating income	901	809	800	785	794
Operating expenses	-783	-738	-711	-717	-718
Operating profit	118	71	89	68	76
Net financial items	-43	-40	-46	-41	-45
Profit after financial items	75	31	43	27	31
Tax	1	-9	-13	-7	-4
Net profit for the year	76	22	30	20	27
Summary balance sheets (SEKm)					
Intangible assets	8	8	7	4	5
Property, plant and equipment	1,643	1,396	1,361	1,375	1,398
Financial assets	8	13	14	15	9
Inventories and current receivables	110	116	131	116	136
Cash and cash equivalents	85	140	117	52	5
Total assets	1,854	1,673	1,630	1,562	1,553
Equity	420	344	323	293	273
Provisions	198	202	184	166	149
Non-current liabilities to credit institutions	1,040	935	920	920	918
Current liabilities	195	192	203	183	213
Total equity, provisions and liabilities	1,854	1,673	1,630	1,562	1,553
Trade fairs and events					
Number of own events	27	17	18	21	21
Number of other events	14	19	19	18	20
Number of exhibitors	6,767	6,061	6,095	6,674	6,877
Number of visitors	541,722	564,948	576,132	579,606	659,743
Conference person days	245,905	263,742	331,742	307,844	237,164
Area sold, sq.m.	184,496	150,308	159,282	173,312	198,073
Hotel business					
Room nights sold	176,873	191,611	186,852	171,705	186,656
Occupancy rate, %	73.0	75.7	72.7	66.8	72.4



TUR



Key financial ratios	2012	2011	2010	2009	2008
Margins					
EBITDA margin, %	20.5	16.9	19.0	16.6	16.9
EBT margin, %	8.4	3.8	5.3	3.5	3.9
Interest coverage ratio, times	2.9	1.7	2.0	1.6	1.7
Return on capital					
Return on operating capital, %	9.0	6.0	7.5	5.6	6.3
Return on capital employed, %	8.0	5.6	6.7	5.6	6.3
Return on total capital, %	6.5	4.5	5.4	4.5	5.1
Capital structure					
Equity, SEKm	420	344	323	293	273
Equity as a percentage of operating capital, %	31.9	29.2	27.1	24.0	22.5
Equity ratio, %	22.7	20.6	19.8	18.8	17.6
Cash flow					
Cash flow from operating activities, SEKm	153	106	116	96	94
Personnel					
Average number of employees	600	599	564	553	568
Employee satisfaction index	4.21	4.25	4.35	4.37	4.39
Spin-off effect in Gothenburg, SEKm	2,337	2,046	2,127	2,152	2,402

Definitions of key ratios

EBITDA margin: Earnings before interest, tax, depreciation and amortization as a percentage of net sales.

EBT margin: Earnings before tax as a percentage of net sales.

Interest coverage ratio: Profit after net financial items plus financial expenses divided by financial expenses.

Return on operating capital: Operating profit as a percentage of average operating capital.

Return on capital employed: Operating profit plus financial income as a percentage of average capital employed.

Return on total capital: Operating profit plus financial income as a percentage of average total assets.

Equity ratio: Equity divided by total assets as at the reporting date.

Operating capital: Total assets less cash and cash equivalents, financial assets and non-interest-bearing liabilities.

Capital employed: Total assets less non-interest-bearing liabilities (including deferred tax liabilities).



CSR

For us, sustainability is wholly concrete

Our commitment to sustainability - regarding the environment, energy, accessibility, ethics and social responsibility - is integrated into our work with CSR, Corporate Social Responsibility.

Our ambitions are high. Since 2008, all our facilities have been environmentally certified according to the City of Gothenburg Environmental Management System. In 2012, we decided that also our exhibition projects shall obtain environmental diplomas within the next few years.

Optimisation saves energy

The Group uses large amounts of energy, approximately 30,000 MWh annually, without causing any significant impact on the environment. The main reason is that, since 2011, the Group’s entire electricity requirement is covered by electricity from wind power.

In 2012, our central building monitoring system was activity-optimised so that lighting, fans, heating and cooling were adjusted to suit the activities in different parts of our premises. The cost savings in energy made in this way amounted to around SEK 2 million.

Thus, by effectively controlling energy consumption, we were able to reduce the total CO₂ emissions from our complex by 29%, notwithstanding that fact that we had a year with a record number of trade fairs and increased flows throughout all our operations.

Groupage set records

For several years, we have devoted much effort to cutting down the number of direct shipments to our facilities.

In 2012, we were very successful in reducing the number

of goods deliveries by as much as 36%. This did away with more than one of three deliveries. In autumn 2012, we began to offer our exhibitors carbon offset deliveries, in order to further reduce emissions.

Gothenburg best in class

The Group is actively involved in “Sustainable Gothenburg”, a project to promote the development of a green meeting place in a green meeting city.

The 2012 “Sustainability Index”, produced by ICCA (International Congress and Convention Association) places Gothenburg among the top 16 Scandinavian destinations in terms of the meeting industry’s commitment to and ability to achieve sustainability.

New system for recycling

We can go far in the CSR process by increasing the knowledge and involvement of people, particularly when it comes to the sorting and recycling of waste.

Our recovery rate, which decreased marginally in 2012, was 63.4%. This was a good result, but in order to increase the rate of recovery, we decided to bring the recycling management in-house from 2013, which had hitherto been managed by an outside company.

Organic purchasing

In 2012, the environmental impact of our restaurants was further reduced when the number of organic and locally grown products in our basic range was increased from 120 to 130. In addition, we serve a number of fair trade products.

In 2012, we took a major step forward, when the volume of purchases from suppliers with certified environmental management systems increased from 46% to 64%.

Increased sponsorship

Our social commitment involves sponsoring activities and organisations that work for worthwhile causes.

In 2012, we went into a new partnership with BRIS (Children’s Rights in Society). We already support My Life, an organisation which works to integrate women with a foreign background into the Swedish labour market. Our third partner is the Gothenburg Rescue Mission.

Petra Löfås, CSR Coordinator
 Petter Ullberg, Deputy Managing Director,
 Swedish Exhibition & Congress Centre

Key figures	2011	2012
Waste recovery rate	63.6%	63.4%
Energy consumption per square metre	199 KWh	189 KWh
CO ₂ -emissions, buildings (tonnes)	1,502	1,072
Incoming goods, number of arrivals	5,600	3,583
Deliveries to hotel and restaurants	6,000	7,000
Organic products, basic range	120	130

Mässprogram 2013

3-6 jan	MyDOG	29-30 maj	Scandinavian Coating
14 jan	Kulturskola 2030	29-30 maj	Clean Service & Supply
22-23 jan	IT INNOVATIONS EXPO 2013	29-30 maj	Logistik & Transport
22-23 jan	ELEKTRONIK 2013	29-31 maj	EMSOS 2013 - European Musculo-Skeletal Oncology Society
28 jan	Brobyggardagen 2013	4 juni	Hjärntillskott
2-3 feb	Scandinavian Gathering 2013	6-8 juni	ECSITE 2013 - The European Network of Science Centres and Museums
2-10 feb	Båtmässan	12-13 juni	Snackex 2013
19-20 feb	Jobbmässan 2013	17-19 juni	2nd World Congress on Surgical Training - SurgiCON
21-22 feb	Våga Vara Egen 2013	10-14 juli	XIX IFOTES Congress - International Federation of Telephone Emergency Services
22-24 feb	Baby & Barn	22-26 juli	IAHS/IAPSO/IASPEI Joint Assembly 2013
23-24 feb	Köpa hus utomlands	4-5 sept	Fastighetsmässan
28 feb-3 mars	EM-torget	10-11 sept	Fastfood & Café/Restaurangexpo 2013
1-3 mars	Inomhus-EM i friidrott	15-18 sept	EuroPM 2013
4-5 mars	SDC 2013	24 sept	Hjärntillskott
5 mars	Anläggningsdagen 2013	26-29 sept	Bok & Bibliotek
7-8 mars	Mediedagarna i Göteborg (Meg)	2-4 okt	Sjukgymnastdagarna
8-9 mars	Gräv 2013 på Mediedagarna	5-6 okt	Köpa hus utomlands
12-15 mars	Byggmaskiner	8-10 okt	Gymnasiedagarna
15 mars	Hjärntillskott	14-15 okt	Industridagen
21-24 mars	TUR	15-16 okt	10:e Nationella Skadekonferensen
23 mars	COOP Medlem Väst Föreningsstämma	24 okt	Hjärntillskott
3-7 april	Socialdemokraternas Partikongress 2013	24-27 okt	Hem & Villa
6-7 april	Sci-Fi	28-29 okt	Mötesplats Skola
8-12 april	EuCap 2013	4-7 nov	EuroSTAR Software Testing Conference
12-13 april	En Öl- & Whiskymässa	8-10 nov	New-Tech '13
14-16 april	ASIS 12th European Security Conference & Exhibition	14-16 nov	Kunskap & Framtid
16-18 april	Vitalis	19-20 nov	The Gaming Day Arrangeras på Waterfront i Stockholm
16-18 april	Leva & Fungera	19-21 nov	Kvalitetsmässan
17-19 april	XV Svenska Kardiovaskulära Vårmetet	26-29 nov	STR Höstmöte 2013
19 april	Marknadsföringens Dag	30 nov-1 dec	Fitnessfestivalen
24-28 april	EuroHorse	13-15 dec	Gothenburg Games
3-5 maj	Nordic Outdoor		
13-17 maj	Elfack		
22-24 maj	HPH 2013 - International Conference on Health Promoting Hospitals and Health Services		
24-26 maj	Yoga Games		
28-30 maj	ScanPlåt		


SVENSKA MÄSSAN
 THE SWEDISH EXHIBITION & CONGRESS CENTRE

412 94 Göteborg. Tel: 031-708 80 00. Fax 031-16 03 30.
 Besöksadress: Mässans Gata/Korsvägen. www.svenskamassan.se
 E-post: infomaster@svenskamassan.se