



2006

Svenska Mässans årsredovisning 2006



2006

Styrelsen och verkställande direktören för Svenska Mässan Stiftelse får härmed avge årsredovisning för koncernen och moderstiftelsen för år 2006



Båtmässan



Hem & Inredning



My Dog

Innehåll

Översikt 2006	4	Stiftelsens resultaträkning	24
Femårsöversikt för koncernen	5	Stiftelsens balansräkning	25
Vd har ordet	6	Kassaflödesanalys för stiftelsen	27
Miljö	12	Noter	28
Personal	14	Revisionsberättelse	40
Huvudmannaråd, styrelse och företagsledning	16	English summary	
Förvaltningsberättelse	18	President and CEO	41
Koncernresultaträkning	20	Profit and Loss Account	42
Koncernbalansräkning	21	Balance Sheet	42
Kassaflödesanalys för koncernen	23	Business Ratios	43



Logistik & Transport



Electronix Scandinavia



Mat och Dryck



Översikt 2006

EGNA ARRANGEMANG:		KVM NETTO	UTSTÄLLARE	BESÖK
MyDOG	SFC	1702	118	40 787
EPS - Emergency and Public Safety	SFC	465	32	974
På två hjul	SFC	13 466	240	67 317
Båtmässan	SFC	17 658	370	88 303
Fest & Bröllop	SFC	1 013	75	
Hem & Inredning	SFC	2 293	99	31 885
Mat & Dryck	SFC	1 621	103	
Underhåll	SFC	8 782	293	12 131
Vitalis	SFC	1 002	66	1 727
TUR	SFC	15 649	1176	44 413
Scanplast	SFC	8 156	223	7 478
Konstruktion & Design	SFC	866	51	2 469
EuroHorse		5 183	216	87 341
Logistik & Transport	SFC	6 538	182	7 726
Yrkes SM*)		9 231	30	17 000
Trä & Teknik	SFC	9 518	220	9 562
Electronix Scandinavia	SFC	7 177	294	5 641
Frisörmässa	SFC	2 685	85	8 957
Quality Travel Show**)		1 000	50	2 000
Scanpack	SFC	19 603	429	17 770
Kunskap & Framtid	SFC	1 952	111	11 105
Senior	SFC	1 759	110	5 438
Bad	SFC	1 949	93	2 548
IDA Idrottsanläggningar	SFC	1 418	41	1 767
ParkExpo	SFC	1 753	69	2 047
Miljöteknik	SFC	2 482	116	2 599
ProcessTeknik	SFC	4 024	180	4 305
Riksstämman	SFC	6 362	265	15 147
Summa:		155 307	5 337	498 437

SAMARRANGEMANG/ EXTERN ARRANGÖR:		KVM NETTO	UTSTÄLLARE	BESÖK
Optikmässa		3 575	56	2 701
easyFairs ICT		1 726	112	3 596
The Scandinavian Sci-Fi, Game & Film Convention		693	30	6 500
Köpa hus utomlands		600	49	4 800
Bågskytte***)		7 550		3 000
Ung Företagsamhet		1 000	166	2 655
Baby & Barn-mässa		1 331	95	7 060
Stans största prylmarknad***)		6 800		5 000
easyFairs Form, Present & Inredning		1 134	75	1 729
Schack SM***)		3 000		1 500
Gothia Cup		2 000		20 000
Partille Cup		2 000		5 000
Bok & Bibliotek	SFC	11 884	816	72 459
Nordiska Stämpel & Scrapmässan		258	23	2 000
Antikmässa		1 200	80	6 000
Köpa hus utomlands		900	56	5 000
Hem & Villa hem 2006		6 500	232	46 391
Gymnasiedagarna		1 851	72	18 000
HDF:s höstmässa		1 700	100	2 000
Attraktiv Skola - Mötesplats Göteborg		371	46	4 100
Bostadsrättsmässa		1 572	99	6 000
Fitnessfestivalen		800	28	7 000
Summa:		58 445	2 135	232 491
Totalt:		213 752	7 472	730 928
<i>Varav SFC-kontrollerade:</i>		<i>151 777</i>	<i>5 857</i>	<i>464 555</i>

*) utställare är deltagande yrken

***) arrangerades på Factory, Nackastrand

****) nettoyta=bruttoyta



Kontrollerad av Scandinavian Fair Control

Femårsöversikt för koncernen

- en dynamisk utveckling

FEMÅRSÖVERSIKT	2006	2005	2004	2003	2002
Medelantalet anställda	473	441	412	436	425
Omsättning, Mkr	788	647	556	619	513
Balansomslutning, Mkr	1 478	1 433	1 252	1 202	1 190
Mässor/arrangemang					
Antal egna arrangemang	28	21	22	23	22
Antal övriga arrangemang	23	28	17	9	11
Antal utställare	7 472	6 396	6 857	7 751	6 941
Antal besök*/besökare	730 928	827 088	639 230	577 449	526 505
Konferenspersondagar	238 825	248 180	225 568	250 000	262 328
Såld yta, kvm	213 752	165 824	151 655	184 780	135 694
Hotellverksamheten					
Sålda rumsnätter	190 491	186 810	164 070	155 745	148 362
Beläggning, %	74,1	72,7	63,7	60,6	58
Finansiella nyckeltal					
Avkastning på totalt kapital, %	5,3	5,4	3,8	7,1	1,3
Skuldsättningsgrad	4,6	5,2	4,8	4,7	5,8
Omsättning per anställd, kkr	1 625	1 477	1 350	1 420	1 207
Kassalikviditet, %	74,4	73,4	90,9	79,6	65,7
Soliditet, %	14,7	13,7	14,2	14,6	12,4

*) 2002 ändrades kriterierna hos SFC från unika besökare till dagsbesök

Definitioner av nyckeltal

AVKASTNING PÅ TOTALT KAPITAL: Resultat efter finansnetto, efter tillägg för räntekostnader och liknande resultatposter i relation till genomsnittlig balansomslutning.

SKULDSÄTTNINGSGRAD: Räntebärande skulder i relation till eget kapital per balansdagen.

KASSALIKVIDITET: Omsättningstillgångar exklusive varulager i relation till kortfristiga skulder per balansdagen.

SOLIDITET: Eget kapital i relation till balansomslutning per balansdagen.

All-time high för Svenska Mässans affärer

- Koncernens omsättning ökade 2006 med 22 procent till 788 Mkr. Det innebär all-time high med bred marginal.
- Även rörelseresultatet, 72 Mkr, och kassaflödet, 89 Mkr, nådde all-time high.
- Resultatet efter finansiella poster, 32 Mkr, är det näst bästa genom tiderna.
- Vår koncern genererade nästan 2,5 miljarder kr i turistiskt inflöde. Även det ett nytt rekord.

Trots att 2005 var ett verkligt bra år för Svenska Mässan med omsättningsrekord på 647 Mkr och redovisad vinst på 25 Mkr blev 2006 således ännu bättre, med ökad omsättning och förbättrad lönsamhet i alla våra affärer.

Förklaringarna är flera, men tar sin början i den långvariga konjunktursvacka som inledde 2000-talet och som återhämtades först under senhösten 2004.

Det struktur- och åtgärdsprogram vi då genomförde, och som avslutades i januari 2005, minskade vår kostnadsvolym, skärpte fokuseringen på våra affärer och

gav oss ett fördelaktigt utgångsläge inför konjunkturuppgången.

Idag är vår organisation mer flexibel, mindre konjunkturkänslig och ger påtagliga samordningsvinster genom ett teaminriktat arbetssätt.

Vi tar tillvara och vidareutvecklar synergierna mellan våra affärer och har lyckats i vår målsättning att öka försäljningen till befintliga och nya kunder.

Vi utnyttjar också vår anläggning på ett effektivare sätt, bl a genom att öka andelen externa evenemang och arrangemang inom icke traditionella områden som idrott, nöjen och företagsevents. Fortfarande finns dock mycket mer att göra.

Med god hjälp av det fortsatt gynnsamma



Lennart Mankert
VD och koncernchef



Underhåll



På Två Hjul



Fest & Bröllop



konjunkturläget 2006 och dess positiva inverkan på affärsresandet har hotellverksamhetens ekonomiska betydelse förstärkts. Detta har även bidragit till en förbättring av lönsamheten för koncernen.

Vår satsning på fortsatt tillväxt ska, enligt vår affärsplan, ske genom att förstärka medarbetarnas engagemang och delaktighet, utveckla vår anläggning, skapa ökade flöden i verksamheten samt förstärka våra varumärken.

Svenska Mässans eget varumärke är starkt, men kanske inte i samma grad när det gäller vår alltmer internationella och komplexa verksamhet. Därför har vi börjat se över möjligheten att skapa ett nytt varumärke för den internationella mötesmarknaden.

AO Mässor - tätt i gångarna

2006 blev det mest intensiva mäsåret på mycket länge: 28 mässor genomfördes i egen regi, ur en projektportfölj med 35 egna varumärken.

Totalt registrerades 731 000 besök på årets mässor. Antalet utställare ökade med 25 procent och den uthyrda mäsytan ökade med 29 procent. Även omsättningen steg med 32 procent till 288 Mkr.

Ökningen förklaras delvis av mässcykelns svängningar, men huvudsakligen av en alltmer effektiv organisation. Det kundnära teamarbetet har förfinats, samtidigt som våra medarbetare har utvecklat sin lyhörddhet för marknadens behov och önskemål.

Ett exempel på det är MyDOG, som arrangerades i början av januari 2006. En ny publikmessa som visade allt som rör hundar och hundäggande. Den fick ett enormt gensvar, drygt 40 000 besök och återkommer självfallet på programmet.

Ett annat är Truck, som tidigare gått i Stockholm, och är en fackmessa riktad mot verkstadsindustrin. I år gick den för första gången hos oss i samband med Logistik & Transport. Ett lyckat samarrangemang.

Årets största fackmessa och vår största mäsas alla kategorier var Scanpack. Med 19 600 kvadratmeter nettoyta och 17 800 besökare befäste den sin ställning som den skandinaviska förpackningsindustrins ledande mötesplats. Mässan återkommer 2009.

Särskilt glädjande under 2006 var publikmässornas starka utveckling: På Två Hjul, Båtmässan, EuroHorse, TUR, Bok & Bibliotek och Kunskap & Framtid slog alla, eller var nära att slå, nya besöksrekord.

Yrkes-SM, som vi arrangerade för första gången, var ytterligare ett positivt event. 300 ungdomar tävlade i ett 30-tal yrken inför närmare 17 000 åskådare både hos Svenska Mässan och på Heden.

Läkarnas Riksstämman ska också räknas in i denna kategori. Med en uppskattad satsning på unga läkare och totalt 15 147 besök bröts en flerårig nedåtgående trend.

Sammantaget ser vi en stark potential och en god



Riksstämman



TUR



EuroHorse

tillväxt i flertalet projekt, vilket indikerar fortsatta framgångar 2007.

AO Hotel Gothia Towers - slog nya rekord

Hotel Gothia Towers redovisar åter ett rekordår.

Antalet sålda rum ökade med två procent till 190 491. Beläggningen ökade från 72,7 procent 2005 till 74,1 procent 2006.

I gästnätter räknat bodde 272 883 personer på hotellet, vilket är det högsta gästantal som noteras för ett hotell i Norden under ett år. Även för en enskild månad, juli, noterades – för sjätte året i rad! – ett nytt nordiskt rekord med 40 513 gästnätter.

Hotellet kan också redovisa en klart förbättrad lönsamhet och god vinst, bl a tack vare högre snittpris per uthyrt rum.

EM i friidrott medverkade också till det goda resultatet. Under de två tävlingsveckorna var hotellet fullbelagt av aktiva och ledare. AO Hotel Gothia Towers bidrog också till ”värningen” av evenemanget med subventionerade hotellpriser.

I övrigt förklaras de fina siffrorna dels av ett fortsatt affärsresande på hög nivå, dels av att hotellet gjort betydande inbrytningar på privatresemarknaden.

Bl a har satsningen på nischade weekendpaket burit frukt. Privatresenärer kan t ex kombinera hotellvistelsen med shoppingerbjudanden, krog-

show, mäss- och teaterbesök eller besök på Liseberg. Man kan också välja ett lyxpaket till högre rumspris, vilket visat sig förvånansvärt populärt.

Alltmer populärt är också att boka sitt rum via Internet. Hotellets hemsida, som fått ett nytt utseende och nya funktioner för att effektivisera kundkontakterna, hade vid årets slut närmare 1 000 besök per dygn. Det är nästan tre gånger fler träffar än för två år sedan.

För att säkra kvaliteten i produkten påbörjades 2006 en större renovering av 100 rum, totalt fem våningar, i East Tower. Arbetet, som också ska ge rummen en ny design, blir klart första halvåret 2007. Så hög beläggning har också sitt pris...

AO Restaurang - måltidens betydelse ökar

Gothia Towers Restauranger, med 120 anställda, blev ett eget affärsområde 1 januari 2006 i samband med att vi övertog kundansvaret för koncernens samtliga restauranger samt för servering av mat och dryck i mässhallarna.

Avsikten var dels att säkerställa kvaliteten, dels att underlätta och utveckla synergier mellan våra olika affärer.

Genom förändringen markerar vi också vårt kundansvar och sätter tydlig fokus på måltidens betydelse i mötesbranschen.



Scanpack



Senior



Trä & Teknik

Omsättningen under affärsområdets första år blev 150 Mkr, vilket var bättre än förväntat. Även lönsamheten utvecklades positivt.

Till resultatet bidrog den fantastiska succén för King Size räksmörgås, paradrätt på Heaven 23. Under 2006 såldes inte mindre än 100 311 räkmackor, vilket betyder att det serveras en macka var femte minut...dygnet runt, varje vecka, hela året!

Försäljningen av räkmackan har fördubblats de senaste fem åren och det finns en direkt koppling mellan den enorma efterfrågan och utbyggnaden av kallköket på Heaven 23 som genomfördes 2006. Heaven 23 är även en av de 15 bästa restaurangerna i staden enligt GP:s uteätare med duktiga kokkar och välutbildade sommelierer.

Även Incontro, som betyder mötesplats på italienska har nu börjat göra skäl för namnet som stadens riktiga mötesplats. Här träffas en blandning av göteborgare, mässbesökare och hotellgäster för att njuta av god italiensk mat och musikunderhållning från pianobaren. Frågan är om inte stadens bästa brunch serveras här varje söndag... Omsättningen på Incontro ökade med 25 procent under 2006 mot föregående år.

Men den största investeringen, cirka 55 Mkr, på restaurangsidan är ombyggnaden av Restaurang Estrad, som invigdes i mars 2006.

Restaurangen har fått en anslående design, toppmodernt kök och plats för 1 000 sittande gäster. Den används framför allt som frukostmatsal för hotellets gäster och för konferensluncher.

AO Göteborg Convention Centre GCC - ny struktur

AO GCC, som hanterar vår kongressverksamhet, omorganiserades under 2006.

Konferensbokningen och konferensreceptionen sorterades in under AO Hotel Gothia Towers, medan AO GCC fick ansvaret för externa events och Svenska Mässan Reseservice, som från 1 april 2006 drivs i egen regi.

Reseservice genomförde bl a all logihantering i samband med EM i friidrott i augusti, då drygt 21 000 rumsnätter förmedlades.

Svenska Mässan Reseservice har också inlett ett aktivt samarbete med de olika mässteamerna för att bättre tillgodose respektive projekts resande och boendebehov.

AO GCC ansvarade för drygt 100 projekt under 2006 – en blandad portfölj med alltifrån stora kongresser inom bl a medicin, teknik och juridik till ett flertal externa events och mässor, företagsmöten och jubileum.

Totalt genomfördes 1 900 konferenser och



Underhåll



Scanplast



IDA Idrottsanläggningar - ParkExpo

VD har ordet

kongresser under året, fler än någonsin tidigare. Det motsvarar 5,2 arrangemang per dag.

Däremot minskade antalet gäster med fyra procent till 238 825, räknat i konferenspersondagar. Det förklaras i första hand av att inga riktigt stora internationella kongresser ägde rum 2006.

Ett flertal kongresser i detta segment har dock erövrats under året. Under sista kvartalet 2006 blev det t ex klart med fem större internationella kongresser med sammanlagt 17 000 delegater, som ska arrangeras hos oss åren 2008–2014.

En bidragande orsak till framgångarna är den positiva uppmärksamhet som EM i friidrott medförde för Göteborg och mötesplatsen Svenska Mässan.

Evenemang föder evenemang, en beprövad sanning.

AO Arena - rekordartade flöden

Affärsområdet Arena, med ett 60-tal anställda och ca 250 underentreprenörer/timanställda, ansvarar för uthyrning av hallar, samordning, produktion och service, evenemangsbemanning och teknisk projektledning.

Under året har man, genom stärkt arbetsledning och ny personalplanering, lyckats höja effektiviteten för att klara det ökade produktionsflödet.

Årets rekordartade produktion innefattade bl a 16 300 monterväggar (1x2,5 m), hantering och leverans av 17 700 bord, 13 700 kubikmeter tomgods, 9 400 euro-pallar och fastsättning av 7 000 vajerpunkter.

I garderoben har 160 000 kappor, jackor och väskor tagits omhand.

För att öka attraktionsvärdet har 3D-visualisering introducerats i marknadsföringen av anläggningen: hallarna scannas av och presenteras tredimensionellt för kunden, som på ett nytt sätt kan skapa sig en bild av miljön och rita in sina egna montrar och produkter. Detta bidrog till att Davis Cup-kvartsfinalen mellan Sverige och Argentina kommer att arrangeras i vår anläggning under påsken 2007.

Arena har också en extern affär då det gäller monterbyggnation, inredning och uthyrning av möbler. Friidrotts-EM, Volvo Ocean Race, invigningen av Götatunneln och Filmfestivalen var några affärstillfällen under 2006.

Nödändig expansion

Svenska Mässans styrelse "sjösatte" hösten 2005 ett utvecklingsprogram, kostnadsberäknat till cirka 1 miljard kr, med det tvädelade målet att öka omsättningen och att uppnå positiva effekter för besöksnäringen i Göteborg.

Planen går ut på att utveckla anläggningen i flera delar och etapper. Här ingår bl a den under 2006 slutförda ombyggnaden av Restaurang Estrad.

Logistiska förbättringar har gjorts i anläggningen, bl a en ny infart via Sven Rydells gata samt ytterligare öppningsbara glaspartier till plan två. Satsningen innefattar också ett nytt servicecenter, byggstart i februari 2007.



Båtmässan



Frisörmässan



Logistik & Transport

Den stora utmaningen är utbyggnaden av Hotel Gothia Towers. Ett samarbetsavtal har tecknats med PEAB. Arbetet med program- och systemhandlingar pågår.

Det färdiga hotellet avses få cirka 1 200 rum och blir därmed det största i Europa (exklusive Ryssland). Huvuddelen av de nya rummen skapas genom uppförandet av ett tredje hotelltorn, 28 våningar högt, öster om de två nuvarande.

Större hotellkapacitet ökar Svenska Mässans och Göteborgs möjligheter att konkurrera om ytterligare stora internationella kongresser och corporate events.

Det är också en förutsättning för att behålla evenemang som TUR, Bok & Bibliotek, Elfack, Scanpack, Läkarstämman och Tandläkarstämman i Göteborg.

Efterfrågan på hotellrum i Göteborg har ökat med drygt fyra procent om året alltsedan 1991.

Man beräknar att det behövs mellan 200 och 250 nya rum årligen för att kunna möta behovet.

Fördubblad betydelse

Svenska Mässans snabba tillväxt är ingen ”inre angelägenhet”. Den påverkar också vår omvärld. De senaste tio åren har vår betydelse för besöksnäringen i Göteborgsregionen mer än fördubblats.

Under 2006 genererade vi nästan 2,5 miljarder kr i besöksnäringseffekter och är därmed, jämte Liseberg, den främsta turistgeneratoren i Göteborg.

Siffran är anmärkningsvärd när den jämförs med vår omsättning. Vi genererar, med andra ord, drygt tre gånger mer än vi omsätter till vår ”omvärld”.

Eller, uttryckt på ett annat sätt: runt 70 procent av de pengar mässans besökare spenderar hamnar utanför mässkvarteret. Hos tåg, flyg, taxi, hotell, restauranger, butiker, kultur och nöjesliv, etc.

Det här är helt i linje med vårt höga ändamål ”att främja näringslivet”, som det uttrycks i stiftelsens stadgar.

Därför arbetar vi självklart vidare för en fortsatt tillväxt.

Utgångsläget för 2007 är dock något kärvare än inför 2006. Vi har inget EM i friidrott att luta oss emot. Mässprogrammet är heller inte fullt så starkt som 2006.

Sammantaget blir det kommande året en större utmaning. Men vi antar den.

Bokningsläget ser bra ut i alla våra affärer och vi skyntar ingen avmattning av den gynnsamma konjunkturen.

Med gemensamma krafter ska vi göra även 2007 till ett riktigt bra år.

Lennart Mankert
VD och koncernchef



Mat & Dryck



Vitalis



Scanplast

Svenska Mässan är ingen ö.

Vår verksamhet är inte isolerad från omvärlden, utan en del av det globala kretsloppet. Vårt ansvar sträcker sig till kommande generationer.

Det råder inte längre någon tvekan om att det är människans miljöpåverkan som orsakar de klimatförändringar som hotar hela vår planet.

Att minska utsläppen av växthusgaser har därför blivit en angelägenhet för alla.

Sedan mitten av 1990-talet har Svenska Mässan arbetat aktivt med miljöfrågorna och vi har redan genomfört en rad åtgärder för att minska vår miljöpåverkan:

Vi låg t ex före lagstiftningen med avvecklingen av skadliga köldmedel, alla våra trycksaker är sedan flera år Svanen-märkta, källsortering är rutin, vi komposterar allt organiskt avfall, elektroniska rörelsevakter har effektiviserat vår energiförbrukning och genom samlastning har vi sparat in mer

än var tredje godstransport till Svenska Mässan – vilket kraftigt minskat våra koldioxidutsläpp.

Boka en cykel

Tjänstecykeln har, visserligen i betydligt mindre skala, samma funktion. En cykel införskaffades 2006 och ska under 2007 utvecklas till en pool av cyklar, som står till personalens förfogande under arbetstid. Vi undersöker också möjligheten och behovet för våra gäster att boka en cykel, som alternativ till att beställa en taxi.

En enkel åtgärd, kan tyckas. Men nog så viktig för att leva upp till vår miljövision.

Att anlägga ett livscykelperspektiv vid valet av tekniska lösningar är också ett krav inför den Miljödiplomering, en standard i 100 punkter utarbetad och årligen kontrollerad av Göteborgs Stads Miljöförvaltning, som vår koncern ansluts till under våren 2007.

Förberedelserna inför diplomeringen är nu av-



TUR



Electronix Scandinavia



Quality Travel Show

slutade. De omfattar en rad krav enligt en fastställd checklista som täcker in miljöledning, miljöplan, miljömål, internrevision, utbildning, inköpsrutiner, energibesparing, kemikalieanvändning, avfalls-sortering, återvinning, m m.

Egna initiativ och idéer uppmuntras

Diplomeringen sker enligt ett flexibelt poängsystem, som lämnar utrymme för egna lösningar och belönar förbättringar utöver det lagen kräver. Enligt denna modell uppmuntras alltså egna initiativ och idéer.

Och sådana råder det ingen brist på i vår koncern! Hundratals idéer, mer eller mindre realistiska, väcktes i samband med den utbildning i grundläggande miljökunskap som all fast anställd personal genomgick under 2006. Det visar också att engagemanget i miljöfrågan har ökat.

Vi arbetar nu vidare med flera miljömål: energi- och vattenanvändning, återvinning och avfallshandling, lokala transporter och kemikalieanvändning.

Under 2006 gjordes en betydande miljövinst då vår nya driftcentral togs i bruk. Vi kan nu på ett effektivt sätt styra energiflöden och övervaka all förbrukning av elektricitet, fjärrvärme och fjärrkyla i anläggningen.

Vi tar ett djupt grepp på kemikalieanvändningen

inom kök och städ. Här används idag produkter som kan fasas ut mot mer miljövänliga alternativ. Det handlar också om att hitta nya arbetssätt: att byta ut rengöringsmedlet mot en mirakeltrasa, t ex.

Inom avfallshandlingen arbetar vi vidare med förbättringar, framförallt när det gäller köksavfall. Kraven på ett effektivt och miljöanpassat system för att hantera matavfallet ökar i och med att restaurangverksamheten expanderar.

Ett slutet system med köksavfallsaskvarnar, där avfallet via rörledningar förs till en sluten tank som slamsugs varannan vecka, skulle spara in fem av sex slamtransporter. Slammet går tillbaka in i kretsloppet: det rötas för utvinning av biogas, restprodukten används som gödning.

Inom transportsektorn ser vi även över leveranserna av matvaror, drycker m m till restaurangerna. 2006 hade vi 8 000 sådana leveranstillfällen.

Genom att samlasta fler transporter skulle vi, precis som inom godshandlingen, på sikt kunna spara in var tredje leverans – vilket ytterligare skulle minska våra koldioxidutsläpp.

Lennart Svensson
Miljösamordnare Svenska Mässan



My Dog

Svenska Mässans miljövision:

"Människan är helt beroende av naturen. Svenska Mässan skall anpassa sin verksamhet så att mänsklighetens framtida behov kan tillgodoses."



Kunskap & Framtid

Att utöva ett värdskap i världsklass ställer stora krav på vår personal.

Koncernens anställda har gått iland med den uppgiften på ett strålande sätt under 2006.

Trots att verksamheten varit ovanligt intensiv, med en genomgående hög arbetsbelastning, har alla ansträngt sig och levererat "det lilla extra".

Ett professionellt värdskap är grunden för Svenska Mässans verksamhet och den enskilt viktigaste anledningen till att vi nu kan sammanfatta ytterligare ett framgångsrikt år.

Under året startade vi ett värdschapsprojekt vars syfte är att ta ännu ett steg mot målet att utöva ett värdschapskap i världsklass i alla delar av vår organisation.

Första fasen i detta projekt har varit att utse ett antal värdschapsambassadörer, vilka genomgått en värdschapsutbildning. Gruppen, som består av tolv personer, arbetar nu vidare med en rad mindre förbättringsuppdrag.

2006 års personalenkät visar att de allra flesta trivs och är stolta över att arbeta på företaget. Nästan alla upplever att det är mycket god kamratskap, högt i tak och tillåtet att ta egna initiativ, god sammanhållning och stort engagemang.

Vi ökade snittbetyget från 4,13 till 4,24 på en femgradig skala. Detta är mycket glädjande, men vår ambition är att successivt nå ännu bättre resultat. Det långsiktiga målet är 4,5.

Kompetensutveckling

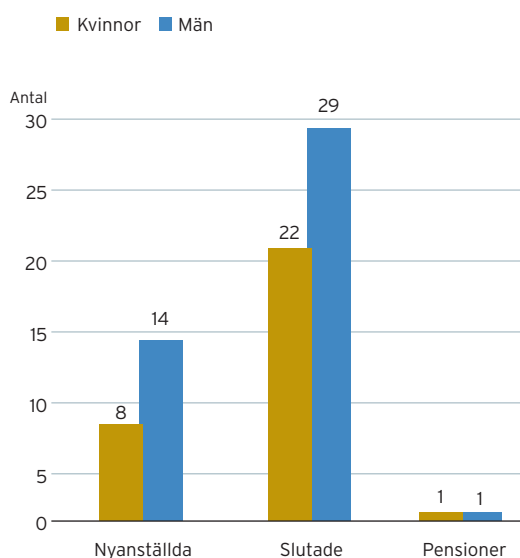
2006 har varit ännu ett år med stora satsningar på utbildning och utveckling. Prioriterade utbildningar i år har varit chefs- och arbetsledarutbildning, projektledning, teamutbildning och utbildning i värdschapskap.

Satsningens fokus är att skapa förutsättningar för varje enskild medarbetare att kunna utöva ett värdschapskap i världsklass och bidra optimalt till att nå våra mål och strategier.

Vårt omfattande chefsförsörjningsprogram är nu inne på sitt andra år av tre.

Det innehåller tre delprojekt: ett chefsutvecklings-

Nyanställda, slutade och pensioner
Svenska Mässan - koncernen 2006



program för alla befintliga chefer, ett utvecklingsprogram för en utvald grupp bestående av tolv yngre medarbetare samt en ersättningsplanering, på kort och lång sikt, för koncernens alla nyckelbefattningar.

Våra obligatoriska utbildningar inom brand, säkerhet, miljö och hjärt-lungräddning har också löpande genomförts under året.

Interninformation

Under 2006 slutfördes två investeringar i syfte att förbättra koncernens interna information.

Vi har dels installerat ett internt TV-nät för kort och snabb information, dels utvidgat vår digitala kommunikation genom att ge alla anställda tillgång till dator med mail och uppkoppling mot intranätet.

Vårt omarbetade intranät togs också i bruk under året och är nu den viktigaste kanalen för vår skriftliga interninformation. I samband med introduktionen av intranätet deltog även flera av våra medarbetare i en internutbildning till intranätsredaktörer.

Personalstatistik

Koncernen har under året i snitt haft 473 årsanställda (tillsvidareanställda, visstidsanställda och timanställda). En ökning med 32 jämfört med föregående år.

172 har varit anställda inom Svenska Mässan Stiftelse, 294 inom dotterbolaget Svenska Mässan Möten och Hotell AB och 7 st i dotterbolaget Event Teknik i Göteborg AB.

Vid utgången av 2006 hade koncernen 398 (355) tillsvidareanställda medarbetare som arbetar på 383 (349) tjänster. Dessa siffror visar att koncernen har procentuellt mycket få fast anställda medarbetare med deltidstjänster.

Av våra tillsvidareanställda medarbetare är 262 kvinnor och 211 män.

Av koncernens drygt 60 chefer och arbetsledare är 53% kvinnor och 47% män. Företagsledningen består av 5 män och 3 kvinnor.

Åldersfördelningen har fortsatt tonvikt på yngre medarbetare. Medelåldern inom Svenska Mässan Stiftelse är 45 år medan den inom Svenska Mässan Möten och Hotell AB är 37 år.

Personalomsättningen befinner sig på en sund och acceptabel nivå om 6,3%. Vi har inom koncernen en medelanställningstid på 13,5 år, vilket visar att många av våra medarbetare trivs mycket bra i företaget.

Närvaro och frånvaro

Efter flera års aktivt arbete för att minska andelen långtidsjukskrivna, måste vi tyvärr konstatera att den under 2006 åter har ökat. Vi kan tydligt se att de ökade sjukskrivningstalen främst beror på att långtidsjukfrånvaron har ökat under 2006.

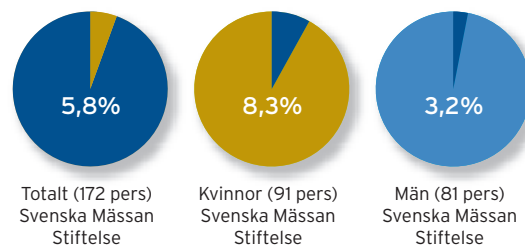
Långtidsfrånvaron står för 64,9% av den totala frånvaron. Vi har också ett relativt stort antal helt nya heltidssjukskrivningar beroende på utmattningssymtom vilka varat under en stor del av året. Detta drar snabbt upp sjuktalet.

Koncernens totala sjukfrånvaro är 5,7%, men talen varierar stort mellan avdelningar, åldersgrupper och kön.

Glädjande nog kan vi även i år konstatera att mer än 50% av våra medarbetare inte varit sjukfrånvarande en enda dag under året.

Per Arnevall
HR- och informationsdirektör

Sjukfrånvaro Svenska Mässan Stiftelse (%)

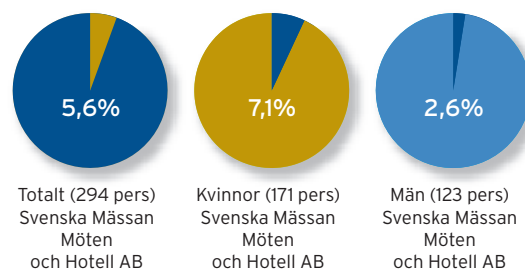


Sjukfrånvaro per åldersgrupp i relation till arbetstid.

yngre än 30 år	2,1%
30-49 år	5,3%
50 år eller äldre	7,0%

Den totala sjukfrånvaron var 5,8% - varav långtidsjukfrånvaron > 60 dagar motsvarar 74,3% av den totala sjukfrånvaron. Den totala sjukfrånvaron har ökat med 4,2%, jämfört med föregående år.

Sjukfrånvaro Svenska Mässan Möten och Hotell AB (%)



Sjukfrånvaro per åldersgrupp i relation till arbetstid.

yngre än 30 år	5,0%
30-49 år	6,3%
50 år eller äldre	2,7%

Den totala sjukfrånvaron är 5,6% - varav långtidsjukfrånvaron > 60 dgr motsvarar 58,7% av den totala sjukfrånvaron. Den totala sjukfrånvaron har ökat med 2,7%, jämfört med föregående år.

Svenska Mässans huvudmannaråd 2006

Ordförande: Länsöverdirektör Göran Bengtsson

1:e vice ordförande: Direktör Roger Holtback

2:e vice ordförande: Direktör Jack Forsgren

Övriga ledamöter

Valda av Göteborgs Kommunfullmäktige:

Kommunalrådet Jan Hallberg

Kommunalrådet Anneli M. Hulthén

Kommunalrådet Göran Johansson

Valda av Västsvenska Industri- och Handelskammaren:

Direktör Jack Forsgren

Direktör Gunnar L. Johansson

Direktör Anders Källström

Valda av Företagarna Göteborg:

Projektledare Britt-Marie Hallén

Direktör Swen Persson

Valda av Göteborgs Köpmannaförbund:

Direktör Kenneth Odéus

Direktör Göran Pilborg

Vald av Agenturföretagens Förbund i Sverige:

Direktör Anders Bjerstaf

Vald av Chalmers Tekniska Högskola:

Vicerektor Johan Carlsten

Vald av Fordonskomponentgruppen:

Direktör Svenåke Berglie

Vald av Företagarna:

Direktör Gunilla M. Almgren

Vald av Göteborgs universitet:

Prorektor Margareta Wallin Peterson

Vald av Handelshögskolan vid Göteborgs universitet:
Universitetslektor Lena Mossberg

Vald av Svensk Handel:
Köpman Johnolof Olsson

Vald av Sveriges Redareförening:
Route Director Ragnar Johansson

Vald av Säljarnas Riksförbund i Sverige:
Direktör Britt Carling

Valda av Svenska Mässans huvudmannaråd:

Länsöverdirektör Göran Bengtsson

Direktör Marianne Brismar

Direktör Tomas Brunegård

Förbundslektor Bibbi Carlsson

Regionchef Charlotte Hagberg

Direktör Bjarne Holmqvist

Direktör Roger Holtback

Direktör Finn Johnsson

Regionchef Kenneth Krantz

Informationslektor Per Löjdquist

Direktör Bo C.E. Ramfors

Direktör Christina Rogestam

Direktör Kaj Thorén

Professor Anders Vedin

Chef Handelsbanken Västra regionen

M. Johan Widerberg



Svenska Mässans styrelse 2006

ORDFÖRANDE:

Direktör Roger Holtback

VICE ORDFÖRANDE:

Direktör Jack Forsgren

VERKSTÄLLANDE DIREKTÖR:

Direktör Lennart Mankert

ÖVRIGA LEDAMÖTER:

Direktör Tomas Brunegård

Kommunalrådet Jan Hallberg

Regionchef Charlotte Hagberg

Direktör Bjarne Holmqvist

Kommunalrådet Anneli M. Hulthén

Kommunalrådet Göran Johansson

Dekanus Rolf Wolff

SEKRETERARE:

Advokat Göran Petersson



Roger Holtback



Tomas Brunegård



Bjarne Holmqvist



Rolf Wolff



Jack Forsgren



Charlotte Hagberg



Anneli M. Hulthén



Göran Petersson



Lennart Mankert



Jan Hallberg



Göran Johansson

Svenska Mässans företagsledning 2006



Ulrika Carlsson, Alf Josefsson, Lennart Mankert, Gunnar Johansson, Charlotte Tellermark, Petter Ullberg, Ulrica Cramby och Per Arnevall

Lennart Mankert, verkställande direktör och koncernchef
Per Arnevall, HR- och informationsdirektör
Ulrika Carlsson, affärsområdeschef Mässor
Ulrica Cramby, direktör Göteborg Convention Centre
Gunnar Johansson, affärsområdeschef Arena
Alf Josefsson, ekonomidirektör
Charlotte Tellermark, hotellidirektör
Petter Ullberg, vice verkställande direktör

REVISORER:

Aukt.rev Bertel Enlund, Ernst & Young AB
Aukt.rev. Bror Frid, Öhrlings PricewaterhouseCoopers

REVISORSSUPPLEANTER:

Aukt.rev. Helen Olsson Swärdström,
Öhrlings PricewaterhouseCoopers
Aukt.rev. Kristian Raa, Ernst & Young AB

Organisation och verksamhet

Koncernen Svenska Mässan består av Svenska Mässan Stiftelse, och de helägda dotterföretagen Svenska Mässan Möten och Hotell AB, Event Teknik i Göteborg AB, Mässans Gata AB, Svenska Mässan Hotellfastigheter AB samt VIPS AB. Härutöver ingår i koncernen intresseföretaget Bok & Bibliotek i Norden AB.

Koncernen

Verksamheten bedrivs i fem verksamhetsområden. Affärsområde Mässor utvecklar och driver egna mässvarumärken. Affärsområde Göteborg Convention Centre har inriktning mot externa mässoperatörer, företagsevenemang och kongresser. Affärsområde Hotell Gothia Towers är operatör för hotellverksamheten med tillhörande konferenser. Affärsområde Arena, samordnar och genomför olika aktiviteter för främst interna kunder. Affärsområde Restaurang, hanterar all restaurangverksamhet inom Svenska Mässan-koncernen. Affärsområdet sköter hotellrestaurangverksamheten, festväningsverksamheten samt catering och restaurangverksamheten i mäss- och konferensdelarna. Förutom verksamheten i de fem affärsområdena förvaltar Svenska Mässan de egna lokalerna för hotell-, mäss- och mötesverksamheten och driver också fastighetsförvaltning av kontorslokaler.

Vid 2006 års ingång ägde koncernen 50% av aktierna i Event Teknik i Göteborg AB, ett bolag som tillhandahåller trygga och kreativa lösningar inom ljud, ljus, bild och IT. Den 31 maj förvärvades resterande 50% av aktierna i Event Teknik i Göteborg AB som från detta datum är ett helägt dotterbolag till Svenska Mässan Stiftelse.

Efter räkenskapsårets utgång har Svenska Mässan Stiftelse förvärvat ytterligare aktier i intressebolaget Bok & Bibliotek i Norden AB och innehar efter förvärvet 96,6% av kapitalet och 98,8% av rösterna.

OMSÄTTNING OCH RESULTAT

Koncernens omsättning för år 2006 uppgick till 788 Mkr (647 Mkr). Härav utgjorde affärsområde Mässor 288 Mkr (217 Mkr), affärsområde Hotel Gothia Towers 206 Mkr (255 Mkr), affärsområde Göteborg Convention Centre 112 Mkr (81 Mkr), affärsområde Restaurang 150 Mkr (0 Mkr), affärsområde Arena 4 Mkr (66 Mkr) och staber inkl

fastighetsförvaltning 27 Mkr (28 Mkr). Hotellrestaurangernas omsättning ingick 2005 i affärsområde Hotel Gothia Towers. Denna omsättning redovisas 2006 i affärsområde Restaurang.

Rörelseresultatet uppgick till 72 Mkr (68 Mkr). Det finansiella nettot var -41 Mkr (-43 Mkr) och resultatet efter finansiella poster utgjorde 32 Mkr (25 Mkr).

INVESTERINGAR

Koncernens investeringar avseende byggnader och inventarier uppgick till ca 81 Mkr (261 Mkr). Investeringarna har huvudsakligen avsett byggnader, fastighetsinventarier samt övriga maskiner och inventarier hänförliga till kök och restauranglokaler, klimatåtgärder och ombyggnationer. Investeringar i övriga anläggningstillgångar uppgick till 5 Mkr (9 Mkr).

LIKVIDITET OCH FINANSIERING

Koncernens kassaflöde före investeringar uppgick till 102 Mkr (42 Mkr). Koncernens likviditet uppgick till 11,2 Mkr vid årets slut dessutom disponerar koncernen 97,5 Mkr i avtalade ej utnyttjade kreditfaciliteter.

RISKER OCH RISKHANTERING

En redogörelse för aktuella risker och osäkerhetsfaktorer återfinns i not 2.

FÖRVÄNTNINGAR OM DEN FRAMTIDA UTVECKLINGEN

I och med att den utvidgade verksamheten blivit etablerad på marknaden har också förutsättningar för en stabilare och jämnare resultatutveckling skapats.

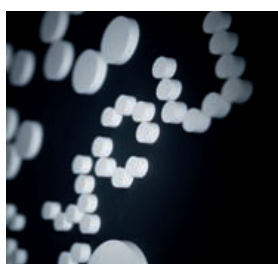
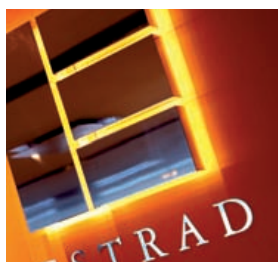
Dock är koncernens och stiftelsens rörelseresultat för ett enstaka år till viss grad beroende på vilka mässor som genomförts under året. Mässportföljen 2006 var väl balanserad emedan mässportföljen 2007 är något svagare. Detta innebär att 2007 med växande affärer inom övriga affärsområden förväntas ge ett resultat som är i linje med 2006.

Styrelsen och kommittéer

Styrelsen i Svenska Mässan Stiftelse består av tio ledamöter och en till styrelsen adjungerad arbetstagarrepresentant. Arbetsordningen för styrelsen innehåller bland annat uppgifter om ansvarsfördel-



Event Teknik i Göteborg AB är numera ett helägt dotterbolag till Svenska Mässan Stiftelse. Bolaget tillhandahåller trygga och kreativa lösningar inom ljud, ljus, bild och IT.



Koncernens investeringar har huvudsakligen avsett byggnader, fastighetsinventarier samt övriga maskiner och inventarier hänförliga till kök och restauranglokaler, klimatåtgärder och ombyggnationer.

ning mellan styrelsen, ordföranden, verkställande direktören och styrelsens kommittéer. Styrelsen ansvarar för Stiftelsens organisation och förvaltning. Styrelsens arbete följer en årlig mötesplan med en fast struktur för dagordningen vid varje möte. Styrelsens sekreterare är Stiftelsens jurist. Vid mötena deltar vid behov tjänstemän i Stiftelsen som föredragande. Under året har fyra styrelsemöten avhållits. Stiftelsens revisorer har deltagit vid ett styrelsemöte under året. Styrelsen har utsett ett revisionsutskott för kontakter med Stiftelsens revisorer samt för genomgång av planering och genomförande av revisionen. Utskottet består av styrelseledamöterna Jack Forsgren och Charlotte Hagberg. För beredning av långsiktiga finansieringsfrågor har styrelsen utsett en finanskommitté som består av styrelsens ordförande Roger Holtback samt styrelseledamöterna Jack Forsgren och Lennart Mankert. För fastställande av VD:s och företagsledningens anställningsvillkor har styrelsen tillsatt en kompensationskommitté bestående av styrelsens ordförande Roger Holtback och vice ordförande Jack Forsgren.

För beredning av större eller långsiktiga fastighetsfrågor har styrelsen utsett en fastighetskommitté som består av styrelsens ordförande Roger Holtback samt styrelseledamöterna Jack Forsgren och Lennart Mankert.

Stiftelsen

OMSÄTTNING OCH RESULTAT

Stiftelsens omsättning för år 2006 uppgick till 487 Mkr (423 Mkr). Verksamheten är fördelad på verksamhetsområdena mässor/konferenser/service och fastighetsrörelse. Omsättningen per verksamhetsområde för 2006 var 351 Mkr (306 Mkr) respektive 92 Mkr (93 Mkr). Rörelseresultatet uppgick till 59 Mkr (49 Mkr). Det finansiella nettot var -38 Mkr (-38 Mkr) och resultat efter finansiella poster var 21 Mkr (10 Mkr).

INVESTERINGAR

Under året har investeringar i materiella anläggningstillgångar på 58 Mkr (49 Mkr) genomförts. Investeringarna avser i huvudsak slutförande av byggnation restaurang Estrad. Investeringar i övriga anläggningstillgångar uppgår till -19 Mkr (47 Mkr) och avser till största delen förändring av långfristig utlåning till dotterbolag.

LIKVIDITET OCH FINANSIERING

Stiftelsens kassaflöde före investeringar för 2006 uppgick till 43,4 Mkr (10,5 Mkr). Stiftelsens likviditet uppgick till 4,5 Mkr vid årets slut. Utnyttjad checkkredit uppgick till 33,9 Mkr (35,2 Mkr), av totala kreditfaciliteter om 97,5 Mkr.

Koncernresultaträkning

KKR	NOT	2006	2005
RÖRELSENS INTÄKTER			
Nettoomsättning	3	788 212	647 367
RÖRELSENS KOSTNADER			
Övriga externa kostnader	4, 26	-426 037	-334 445
Personalkostnader	5	-231 942	-196 395
Avskrivningar av materiella och immateriella anläggningstillgångar	6	-58 050	-48 876
Rörelseresultat		72 183	67 651
RESULTAT FRÅN FINANSIELLA INTÄKTER OCH KOSTNADER			
Resultat från andelar i intresseföretag	7	3 389	3 420
Ränteintäkter och liknande resultatposter	8	952	1 286
Räntekostnader och liknande resultatposter		-44 935	-47 481
Resultat efter finansiella poster		31 589	24 876
Skatt på årets resultat	10	-10 016	-6 940
ÅRETS RESULTAT		21 573	17 936



Koncernbalansräkning

KKR	NOT	2006-12-31	2005-12-31
TILLGÅNGAR			
ANLÄGGNINGSTILLGÅNGAR			
IMMATERIELLA ANLÄGGNINGSTILLGÅNGAR			
Varumärken och rättigheter	11	2 500	1 160
MATERIELLA ANLÄGGNINGSTILLGÅNGAR			
Byggnader, markanläggningar och mark	12	1 125 380	1 108 424
Inventarier	12	180 951	139 659
Pågående nyanläggningar	13	9 859	41 649
		1 316 190	1 289 732
FINANSIELLA ANLÄGGNINGSTILLGÅNGAR			
Andelar i intresseföretag	15	10 027	9 797
Andelar i övriga företag	16	9 694	9 694
Konvertibelt lån		1 529	1 529
		21 250	21 020
Summa anläggningstillgångar		1 339 940	1 311 912
OMSÄTTNINGSTILLGÅNGAR			
VARULAGER			
		2 905	2 659
KORTFRISTIGA FORDRINGAR			
Kundfordringar		113 094	95 478
Övriga fordringar		494	1 188
Förskott från leverantör		-	3 815
Förutbetalda kostnader och upplupna intäkter	17	10 702	15 925
		124 290	116 406
KASSA OCH BANK			
		11 183	1 975
Summa omsättningstillgångar		138 378	121 040
SUMMA TILLGÅNGAR		1 478 318	1 432 952

Koncernbalansräkning

KKR	NOT	2006-12-31	2005-12-31
EGET KAPITAL, AVSÄTTNINGAR OCH SKULDER	18		
EGET KAPITAL			
Donationer		570	570
Uppskrivningsfond		34 530	34 890
Bundna reserver		79 597	60 729
Balanserad vinst		81 457	82 029
Årets resultat		21 573	17 936
Summa eget kapital		217 727	196 154
AVSÄTTNINGAR			
Avsättningar för pensioner, PRI		47 915	44 044
Avsättning uppskjuten skatt	20	73 925	65 061
Summa avsättningar		121 840	109 105
LÅNGFRISTIGA SKULDER	21		
Skulder till kreditinstitut		948 238	958 318
Andra långfristiga skulder		8 000	8 000
Summa långfristiga skulder		956 238	966 318
KORTFRISTIGA SKULDER			
Förskott från kunder		849	843
Pågående projekt	22	34 817	35 510
Leverantörsskulder		58 430	38 915
Skatteskulder		587	405
Övriga skulder	23	14 500	18 347
Upplupna kostnader och förutbetalda intäkter	24	73 330	67 355
Summa kortfristiga skulder		182 513	161 375
SUMMA EGET KAPITAL OCH SKULDER		1 478 318	1 432 952
STÄLLDA SÄKERHETER	25		
Fastighetsinteckningar		726 013	736 172
Företagsinteckningar		24 500	24 500
		750 513	760 672
ANSVARSFÖRBINDELSER			
Ansvarighet till FPG/PRI		958	881
Borgens- och garantiförbindelser		419	443
		1 377	1 324

Kassaflödesanalys för koncernen

KKR	NOT	2006	2005
DEN LÖPANDE VERKSAMHETEN			
Rörelseresultat efter finansiella poster		31 589	24 876
Justering för övriga poster som ej ingår i kassaflödet			
Avskrivningar		58 050	48 876
Justering för poster som ingår i kassaflödet			
Aktuell skatt		-299	-597
Kassaflöde före förändring av rörelsekapital och investeringar		89 340	73 155
Ökning/minskning av varulager		-246	-310
Ökning/minskning av kortfristiga fordringar		-7 884	-27 218
Ökning/minskning av kortfristiga skulder		21 138	-3 737
Förändring av rörelsekapital		13 008	-31 265
Kassaflöde före investeringar		102 348	41 890
Förändring i pågående anläggningstillgångar		31 790	-25 081
Investeringar i immateriella anläggningstillgångar		-5 000	-
Försäljning/utrangering av anläggningstillgång		20	105
Investering i byggnader		-31 382	-7 763
Investering i markanläggning		-809	-
Investeringar i fastighetsinventarier		-51 543	-28 895
Investeringar i övriga inventarier		-28 924	-8 573
Förändring genom förvärv av dotterbolag		-317	-18 078
Förändring i övriga anläggningstillgångar		-766	-1 759
Investeringar		-86 931	-90 044
Kassaflöde före finansieringsverksamheten		15 417	-48 154
Ökning/minskning av räntebärande skulder		-10 080	-14 359
Ökning av avsättning till pensioner		3 871	3 488
Finansieringsverksamheten		-6 209	-10 871
Förändring av likvida medel		9 208	-59 025
Likvida medel vid årets ingång		1 975	61 000
Likvida medel vid årets utgång		11 183	1 975
		9 208	-59 025

Stiftelsens resultaträkning

KKR	NOT	2006	2005
RÖRELSENS INTÄKTER			
Nettoomsättning	3, 27	486 625	423 385
RÖRELSENS KOSTNADER			
Övriga externa kostnader	4, 26, 27	-279 105	-247 888
Personalkostnader	5	-111 746	-95 162
Avskrivningar av materiella och immateriella anläggningstillgångar	6	-37 248	-31 640
Rörelseresultat		58 526	48 695
RESULTAT FRÅN FINANSIELLA INTÄKTER OCH KOSTNADER			
Resultat från finansiella anläggningstillgångar		1 674	912
Ränteintäkter och liknande resultatposter	8	3 078	3 111
Räntekostnader		-42 393	-42 479
Resultat efter finansiella poster		20 885	10 239
BOKSLUTSDISPOSITIONER			
Avskrivningar över plan	9	-20 499	-11 351
Resultat före skatt		386	-1 112
Skatt på årets resultat	10	-885	1 248
ÅRETS RESULTAT		-499	136

Stiftelsens balansräkning

KKR	NOT	2006-12-31	2005-12-31
TILLGÅNGAR			
MATERIELLA ANLÄGGNINGSTILLGÅNGAR			
Byggnader, markanläggningar och mark	12	941 495	924 229
Inventarier	12	145 157	109 471
Pågående nyanläggningar	13	9 859	41 599
		1 096 511	1 075 299
FINANSIELLA ANLÄGGNINGSTILLGÅNGAR			
Andelar i koncernföretag	14	21 079	18 531
Andelar i intresseföretag	15	2 184	2 235
Andelar i övriga företag	16	9 694	9 694
Konvertibelt lån		1 529	1 529
Långfristig fordran dotterbolag		50 000	71 654
		84 486	103 643
Summa anläggningstillgångar		1 180 997	1 178 942
OMSÄTTNINGSTILLGÅNGAR			
KORTFRISTIGA FORDRINGAR			
Kundfordringar		77 354	67 135
Fordringar hos koncernföretag		47 076	29 287
Övriga fordringar		311	1 096
Förskott från leverantör		-	3 815
Förutbetalda kostnader och upplupna intäkter	17	9 205	14 961
		133 946	116 294
KASSA OCH BANK		4 529	1 297
Summa omsättningstillgångar		138 475	117 591
SUMMA TILLGÅNGAR		1 319 472	1 296 533

Stiftelsens balansräkning

KKR	NOT	2006-12-31	2005-12-31
EGET KAPITAL, AVSÄTTNINGAR OCH SKULDER	18		
EGET KAPITAL			
Donationer		570	570
Uppskrivningsfond		34 530	34 890
Balanserad vinst		101 816	97 481
Årets resultat		-499	136
Summa eget kapital		136 417	133 077
OBESKATTADE RESERVER	19		
Akkumulerade överavskrivningar, inventarier		19 500	11 000
Akkumulerade överavskrivningar, byggnader och inventarier		66 380	54 381
Summa obeskattade reserver		85 880	65 381
AVSÄTTNINGAR			
Avsättningar för pensioner, PRI		47 915	44 044
Avsättning uppskjuten skatt	20	39 789	37 411
Summa avsättningar		87 704	81 455
LÅNGFRISTIGA SKULDER	21		
Skulder till kreditinstitut		848 238	858 318
Andra långfristiga skulder		8 000	8 000
Summa långfristiga skulder		856 238	866 318
KORTFRISTIGA SKULDER			
Pågående projekt	22	34 224	36 109
Leverantörsskulder		37 980	22 377
Skatteskulder		271	446
Checkräkningskredit		33 905	35 238
Övriga skulder	23	8 884	12 812
Upplupna kostnader och förutbetalda intäkter	24	37 969	43 320
Summa kortfristiga skulder		153 233	150 302
SUMMA EGET KAPITAL, AVSÄTTNINGAR OCH SKULDER		1 319 472	1 296 533
STÄLLDA SÄKERHETER	25		
Fastighetsinteckningar		626 013	636 172
Företagsinteckningar		24 500	24 500
ANSVARSFÖRBINDELSER		650 513	660 672
Ansvarighet till FPG/PRI		958	881
Borgens- och garantiförbindelser		419	443
		1 377	1 324

Kassaflödesanalys för stiftelsen

KKR	NOT	2006	2005
DEN LÖPANDE VERKSAMHETEN			
Rörelseresultat efter finansiella poster		20 885	10 239
Justering för övriga poster som ej ingår i kassaflödet			
Avskrivningar		37 248	31 640
Kassaflöde före förändring av rörelsekapital och investeringar		58 133	41 879
Ökning/minskning av kortfristiga fordringar		-17 652	-54 066
Ökning/minskning av kortfristiga skulder		2 931	22 642
Förändring av rörelsekapital		-14 721	-31 424
Kassaflöde före investeringar		43 412	10 455
Förändring i pågående anläggningstillgångar		31 740	-25 227
Försäljning/utrangering av anläggningstillgång		-	13 040
Investering i byggnader		-28 494	-18 185
Investeringar i markanläggning		-809	-
Investeringar i fastighetsinventarier		-45 676	-32 531
Investeringar i övriga inventarier		-15 221	-6 366
Amort./uppl. koncerninterna långfristiga skulder		21 655	-29 154
Förvärv av koncernbolag		-2 498	-17 943
Investeringar		-39 303	-116 366
Kassaflöde före finansieringsverksamheten		4 109	-105 911
Ökning/minskning av räntebärande skulder		-10 080	50 547
Ökning av avsättning till pensioner		3 871	3 488
Koncernbidrag erhållna/lämnade		5 332	12 480
Finansieringsverksamheten		-877	66 515
Förändring av likvida medel		3 232	-39 396
Likvida medel vid årets ingång		1 297	40 693
Likvida medel vid årets utgång		4 529	1 297
		3 232	-39 396

NOT 1. REDOVISNINGSPRINCIPER

Årsredovisningen har upprättats enligt Årsredovisningslagen samt Bokföringsnämndens allmänna råd och vägledningar förutom för upprättande av koncernredovisning där Redovisningsrådets rekommendation tillämpas. Redovisningsprinciperna är oförändrade i jämförelse med föregående år om inte annat anges nedan.

Koncernredovisning

Koncernredovisningen omfattar Svenska Mässan Stiftelse och de bolag i vilka stiftelsen direkt eller indirekt innehar mer än hälften av aktiernas röstvärde.

Koncernens bokslut är upprättat enligt förvärvsmetoden enligt Redovisningsrådets rekommendation (RR 1:00) om koncernredovisning. Denna innebär att endast resultat uppkomna efter förvärvstidpunkten ingår i koncernens egna kapital. I koncernredovisningen redovisas inte bokslutsdispositioner och obeskattade reserver. Dessa delas upp i eget kapital och uppskjuten skatteskuld. Uppskjuten skatt hänförlig till årets bokslutsdispositioner ingår i koncernens skattekostnad. Resterande del av årets bokslutsdispositioner ingår i koncernens nettovinst. Den uppskjutna skatteskulden (28%) redovisas som långfristig skuld, medan resterande del (72%) tillförs koncernens bundna reserver.

Med intresseföretag avses bolag där koncernen kontrollerar 20–50 procent av rösterna. Stiftelsen tillämpar kapitalandelsmetoden. I koncernresultaträkningen ingår andelar i intresseföretagens resultat i posten ”Resultatandelar i intresseföretag”. I koncernbalansräkningen redovisas innehaven i intresseföretagen till anskaffningsvärden efter justering för andel i bolagens ej utdelade resultat. Ej utdelat resultat redovisas bland bundna reserver i eget kapital.

Värderingsprinciper m.m.

Tillgångar, avsättningar och skulder har värderats till anskaffningsvärde om inget annat anges nedan.

FORDRINGAR

Fordringar upptas till det belopp som efter individuell bedömning beräknas inflyta.

VARULAGER

Värdering av varulager sker till det lägsta av anskaffningsvärde och verkligt värde.

REDOVISNING AV INTÄKTER

Intäkter har upptagits till verkligt värde av vad som erhållits eller kommer att erhållas utifrån utförd tjänst eller levererad vara. Intäkter redovisas i den omfattning det är sannolikt att de ekonomiska fördelarna kommer att tillgodogöras och att intäkterna kan beräknas på ett tillförlitligt sätt. Projekt i form av mässor och andra arrangemang resultatavräknas i den period som de genomförs.

PÅGÅENDE PROJEKT

Pågående projekt avser framtida mässor och andra arrangemang, vilka kommer att genomföras 2007 och senare. I balansräkningen redovisas nettot av fakturering och nedlagda kostnader på vid årsskiftet pågående projekt. Nedlagda kostnader utgörs av direkta kostnader samt pålägg för indirekta kostnader.

UTLÄNDSK VALUTA

Fordringar och skulder i utländsk valuta värderas till balansdagens kurser. Kursvinster och kursförluster på rörelsens fordringar och skulder hänförs till rörelseresultatet och vinster och förluster på finansiella fordringar och skulder redovisas som finansiella poster.

UPPSKJUTEN SKATT

Uppskjuten skatt beräknas för balansdagens samtliga identifierade temporära skillnader mellan å ena sidan tillgångarnas eller skuldernas skattemässiga värden och å andra sidan deras redovisade värden. Uppskjutna skattefordringar och skatteskulder beräknas med hjälp av de skattesatser som förväntas gälla för den period då fordringarna avräknas eller skulderna regleras, baserat på de skattesatser som föreligger på balansdagen.

SÄKRING AV KONCERNENS RÄNTEBINDNING

Avtal om en så kallad ränteswap skyddar koncernen mot ränteförändringar. Eventuell ränteskillnad som skall erhållas eller erläggas på grund av en ränteswap, redovisas i posten räntekostnader och liknande resultatposter och periodiseras över avtalstiden.

REDOVISNING AV LEASINGAVTAL

Samtliga leasingavtal, oavsett om de är finansiella eller operationella, redovisas som hyresavtal. Leasingavgiften kostnadsförs linjärt över leasingperioden.

REDOVISNING AV MATERIELLA ANLÄGGNINGSTILLGÅNGAR

Materiella anläggningstillgångar redovisas till anskaffningsvärde minskat med avskrivningar. Utgifter för förbättringar av tillgångars prestanda, utöver ursprunglig nivå, ökar tillgångens redovisade värde. Utgifter för reparation och underhåll redovisas som kostnader. Vissa lånekostnader aktiveras. För samtliga typer av materiella tillgångar tillämpas avskrivning enligt plan.

NOT 2. RISKER OCH RISKHANTERING

FINANSIELLA RISKER

Svenska Mässans strategi är att minimera de risker som uppstår i affärsverksamheten genom tydliga riktlinjer för finanshanteringen. Målsättningen är att aktivt hantera riskerna i skuldportföljen i enlighet med koncernens policy för finansiella risker. Koncernens finansiella risker sammanställs kontinuerligt och följs upp för att säkerställa att finanspolicyen efterlevs.

Svenska Mässan-koncernens finanshantering är centraliserad till Svenska Mässan Stiftelse ekonomiavdelning. Finanshanteringen sker enligt principer som godkänts av styrelsen, för att tillvarata stordriftsfördelar och synergieffekter samt för att minimera hanteringsrisker. Svenska Mässan Stiftelse svarar för koncernens lånefinansiering, valuta- och ränteriskhantering samt fungerar som internbank för koncernbolagens finansiella transaktioner.

VALUTARISKER

Svenska Mässan-koncernen exponeras inte för några större valutarisker vad gäller fordringar och skulder. Vid annan avtalsvaluta än svenska kronor sker valutasäkring. I de fall lån tas upp i utländsk valuta skall valutasäkring ske.

Eventuella fordringar och skulder i utländsk valuta värderas till balansdagens kurser. Kursvinster och kursförluster på rörelsens fordringar och skulder hänförs till rörelseresultatet och vinster och förluster på finansiella fordringar och skulder redovisas som finansiella poster.

RÄNTERISKER

I egenskap av nettolåntagare är det viktigt för Svenska Mässan att över tiden balansera risken i skuldportföljen för att garantera kapital för den operativa verksamheten samt att skapa stabila räntekostnader över tiden. Det innebär att Svenska Mässan har som målsättning att skapa framförhållning vad gäller förändring av räntekostnader och kapitalförfall för att därigenom undvika en situation av kraftigt ökande räntekostnader och stora låneförfall som utsätter Svenska Mässan för en väsentlig risk vid refinansiering. Fastställt norm för ränterisker är en genomsnittlig räntebindningstid om 2,5 år med en tillåten avvikelse på +/- 6 månader.

DERIVATINSTRUMENT

Grundprincipen vid användandet av derivatinstrument är att de ska användas endast i de fall det finns underliggande lån. Syftet är framförallt att förändra räntebindningen i den underliggande skuldportföljen. Det innebär att andelen utestående räntederivat (netto) inte får överstiga utestående lånevolym. Räntederivat kan även användas för att förändra/ förbättra kassaflödet och reducera snittränta i skuldportföljen.

Följande finansiella instrument är tillåtna:

- Ränteswap
- Räntetak/golv
- Kombination av ovanstående under förutsättning att syftet är att förhindra riskprofilen inom givet riskmandat.

KREDITRISK

Svenska Mässan har ingen väsentlig koncentration av kreditrisker. Koncernen har fastställda riktlinjer för att säkra att

försäljning av produkter och tjänster sker till kunder med lämplig kreditvärdighet.

LIKVIDITETS- OCH REFINANSIERINGSRISK

Svenska Mässan har som målsättning att ständigt hålla en likviditetsreserv som en beredskap och säkerhet för den operativa verksamheten. Hanteringen av likviditetsrisk sker med försiktighet som utgångspunkt, vilket innebär att bibehålla tillräckliga likvida medel och tillgänglig finansiering genom avtalade kreditmöjligheter.

Likviditetsreserven kan bestå av:

- Likvida medel
- Räntebärande placeringar
- Checkkredit
- Bekräftade kreditlöften i lämplig omfattning som i normalfallet inte är väsentligt utnyttjade.

Likviditetsreserven ska vara tillgänglig inom 5 bankdagar.

Det är också viktigt för Svenska Mässan-koncernen att företagets skuldportfölj hanteras aktivt för att garantera verksamhetens behov av kapital, minimera räntekostnader över tiden samt säkerställa en god intern kontroll av de finansiella aktiviteterna. Svenska Mässan ska arbeta med åtminstone tre olika banker för att därigenom skapa en spridning i sina engagemang och minska refinansieringsrisken. Motparter i derivatkontrakt och kassatransaktioner begränsas till finansiella institutioner med hög kreditvärdighet.

OPERATIONELLA RISKER

Svenska Mässans tillgångar är till största delen investerade i anläggningen. Skador på anläggningen, förorsakade av t ex brand, kan få stora negativa konsekvenser dels i form av direkta skador på egendom dels i form av avbrott som försvårar eller omöjliggör att leva upp till åtaganden mot kunderna. Detta kan i sin tur få kunder att välja andra mäss- och mötesanläggningar. För att minska denna risk föregår ett kontinuerligt arbete för att förbättra skadeförebyggande åtgärder och rutiner för säkerhet. Svenska Mässan har ett fullgott försäkringskydd mot såväl avbrott som egendomsskador.

Framförallt mässverksamheten präglas av stora svängningar i verksamheten mellan olika år beroende på mässportföljen för det enskilda året. Ett omfattande arbete har lagts vid att minska fasta kostnader och göra dessa rörliga för att minska känsligheten för svängningarna.

Svenska Mässan verkar på starkt konkurrensutsatta marknader och är utsatt för förändringar i konjunkturen. Stor vikt läggs vid prognoser för att i möjligaste mån förutse efterfrågans utveckling. Införsäljnings- och bokningsrapporter tillsammans med goda kundrelationer gör att Svenska Mässan har bra information om kundernas långsiktiga planer.

IT-riskerna innefattar dels risken för intrång i systemen dels risken för att hårdvara skadas genom t ex brand. Intrångsrisken minimeras genom att information hanteras i ett eget datanät som är väl skyddat av brandväggar och strikta behörighetsrutiner. Ett IT-råd har inrättats för att fastställa policy och riktlinjer samt samordna åtgärder inom bland annat IT-säkerheten.

NOT 3. NETTOOMSÄTTNINGENS FÖRDELNING

Nettoomsättningen fördelar sig på rörelsegränar enligt följande:

KONCERNEN	2006	2005
Affärsområde Mässor	288 545	217 351
Affärsområde Hotel Gothia Towers	206 352	254 518
Affärsområde Restaurang	150 096	-
Affärsområde Göteborg Convention Centre	112 237	81 314
Affärsområde Arena	3 924	66 110
Fastighetsförvaltning och staber	27 058	28 072
Summa	788 212	647 367

Hotellrestaurangernas omsättning ingick 2005 i Affärsområde Hotel Gothia Towers. Denna omsättning redovisas 2006 i Affärsområde Restaurang.

STIFTELSEN

Mäss-, kongress- och konferensverksamhet	350 666	306 263
Fastighetsförvaltning	91 836	93 478
Övrig omsättning	44 123	23 644
Summa	486 625	423 385

NOT 4. ARVODE OCH KOSTNADSERSÄTTNINGAR

	Koncernen		Stiftelsen	
	2006	2005	2006	2005
ÖHRLINGS PRICEWATERHOUSECOOPERS AB				
Revisionsuppdrag	350	225	350	225
andra uppdrag	275	95	275	95
	625	320	625	320
ERNST & YOUNG AB				
Revisionsuppdrag	30	103	30	103
andra uppdrag	-	217	-	133
	30	320	30	236
DELOITTE				
Revisionsuppdrag	-	2	-	-
Summa	655	642	655	556

Med revisionsuppdrag avses granskning av årsredovisningen och bokföringen samt styrelsens förvaltning, övriga arbetsuppgifter som det ankommer på bolagets revisorer att utföra samt rådgivning eller annat biträde som föranleds av iakttagelser vid sådan granskning eller genomförandet av sådana övriga uppgifter. Allt annat är andra uppdrag.

NOT 5. PERSONAL

MEDELANTAL ANSTÄLLDA	2006		2005	
	Antal anställda	Varav män	Antal anställda	Varav män
Stiftelsen	172	47%	172	53%
Dotterföretag	301	43%	269	38%
Koncernen totalt	473	45%	441	44%

LÖNER, ANDRA ERSÄTTNINGAR OCH SOCIALA KOSTNADER

	2006			2005		
	Löner och andra ersättningar	Sociala kostnader (varav pensionskostnader)		Löner och andra ersättningar	Sociala kostnader (varav pensionskostnader)	
Stiftelsen	64 347	32 429	(8 596)	64 170	32 269	(7 467)
Dotterföretag	84 338	33 630	(4 700)	70 490	28 850	(4 880)
Koncernen	148 685	66 059	(13 296)	134 660	61 119	(12 374)

Av stiftelsens och koncernens pensionskostnader avser 789 (791) VD.

Löner och andra ersättningar fördelar sig enligt följande.

	2006			2005		
	VD	(varav bonus)	Övriga anställda	VD	(varav bonus)	Övriga anställda
Stiftelsen	2 138	(420)	62 209	2 029	(375)	62 141
Dotterföretag	2 049	(276)	82 289	1 292	(260)	69 198
Koncernen	4 187		144 498	3 321		131 339

Resterande 50% av aktierna i Event Teknik i Göteborg AB har under året förvärvats och lönesumman ingår från och med 2006 i dotterföretag och koncern. Styrelsearvodet har utgått med 485 tkr. Med verkställande direktören i stiftelsen har avtal träffats om avgångsvederlag uppgående till två årslöner med avräkning vid ny anställning. Verkställande direktören i stiftelsen har ett premiebaserat pensionsavtal som ger rätt till pension vid 60 års ålder. Vice VD i Stiftelsen är VD i dotterföretag och lyfter lön från detta företag.

Uppllysning om sjukfrånvaro	Koncernen		Stiftelsen	
	2006	2005	2006	2005
Sjukfrånvaro				
Sjukfrånvaro för kvinnor	7,5%	2,9%	8,3%	1,7%
Sjukfrånvaro för män	2,9%	1,6%	3,2%	1,4%
Sjukfrånvaro för anställda yngre än 30 år	4,8%	2,9%	2,1%	3,5%
Sjukfrånvaro för anställda mellan 30-49 år	5,9%	2,4%	5,3%	1,5%
Sjukfrånvaro för anställda äldre än 49 år	5,5%	2,5%	7,0%	2,6%

Sjukfrånvaron för varje ovanstående grupp anges i procent av gruppens sammanlagda ordinarie arbetstid.

Total sjukfrånvaro	5,7%	2,3%	5,8%	1,6%
Varav långtidssjukfrånvaro	64,9 %	12,7 %	74,3 %	12,2 %

Total sjukfrånvaro anges i procent av de anställdas sammanlagda ordinarie arbetstid. Långtidssjukfrånvaron är den andel av sjukfrånvaron som avser frånvaro under en sammanhängande tid av 60 dagar eller mer. Uppgifterna har lämnats för hela kalenderåret.

NOT 5. PERSONAL (FORTS.)

Könsfördelning i företagsledningen	Koncernen		Stiftelsen	
	2006	2005	2006	2005
Fördelning mellan män och kvinnor i företags styrelse:				
Kvinnor	2	2	2	2
Män	8	8	8	8
Fördelning mellan män och kvinnor i företagsledningen:				
Kvinnor	3	3	3	3
Män	5	5	5	5

NOT 6. AVSKRIVNINGAR OCH NEDSKRIVNINGAR AV MATERIELLA OCH IMMATERIELLA ANLÄGGNINGSTILLGÅNGAR

Avskrivningar enligt plan fördelar sig enligt följande:

	Koncernen		Stiftelsen	
	2006	2005	2006	2005
Byggnader och markanläggningar	15 236	15 073	12 037	11 698
Fastighetsinventarier	19 010	14 403	17 472	13 054
Övriga inventarier	20 144	17 242	7 739	6 888
Varumärken	3 660	2 158	-	-
Summa	58 050	48 876	37 248	31 640

Avskrivningar enligt plan är beräknade på tillgångarnas ursprungliga anskaffningsvärden och baserade på följande avskrivningstid.

	År
Rättigheter	2-5
Inventarier	3-7
Fastighetsinventarier	10
Markanläggningar samt byggnader på annans mark	20
Byggnader	50-100

NOT 7. RESULTAT FRÅN ANDELAR I INTRESSEFÖRETAG

	Koncernen	
	2006	2005
Event Teknik i Göteborg AB	-	673
Bok & Bibliotek i Norden AB	3 389	2 747
Summa	3 389	3 420

NOT 8. RÄNTEINTÄKTER OCH LIKNANDE RESULTATPOSTER

	Koncernen		Stiftelsen	
	2006	2005	2006	2005
Ränteintäkter	952	1 286	3 078	2 497
Aktieutdelning intressebolag	-	-	1 674	614
Summa	952	1 286	4 752	3 111

NOT 9. BOKSLUTSDISPOSITIONER

	Stiftelsen	
	2006	2005
Skillnad mellan bokförda avskrivningar och avskrivningar enligt plan:		
Överavskrivningar byggnader	11 999	11 351
Överavskrivningar maskiner och inventarier	8 500	-
Summa	20 499	11 351

NOT 10. SKATT PÅ ÅRETS RESULTAT

	Koncernen		Stiftelsen	
	2006	2005	2006	2005
Aktuell skatt	-299	-597	1 493	3 494
Uppskjuten skatt	-9 717	-6 343	-2 378	-2 246
Summa	-10 016	-6 940	-885	1 248

NOT 11. IMMATERIELLA ANLÄGGNINGSTILLGÅNGAR

VARUMÄRKEN OCH RÄTTIGHETER	Koncernen		Stiftelsen	
	2006-12-31	2005-12-31	2006-12-31	2005-12-31
Ingående anskaffningsvärden	11 690	11 690	900	900
Anskaffat under året	5 000	-	-	-
Utgående ackumulerade anskaffningsvärden	16 690	11 690	900	900
Ingående avskrivningar	-10 530	-8 372	-900	-900
Årets avskrivningar	-3 660	-2 158	-	-
Utgående ackumulerade avskrivningar	-14 190	-10 530	-900	-900
Utgående planenligt restvärde	2 500	1 160	-	-

NOT 12. MATERIELLA ANLÄGGNINGSTILLGÅNGAR

BYGGNADER, MARKANLÄGGNINGAR OCH MARK	Koncernen		Stiftelsen	
	2006-12-31	2005-12-31	2006-12-31	2005-12-31
Ingående anskaffningsvärden	1 244 044	1 032 006	1 041 108	1 022 923
Genom förvärv av dotterföretag	-	206 168	-	-
Inköp	2 888	7 763	-	18 185
Omföring från pågående arbeten	29 303	-	29 303	-
Försäljningar och utrangeringar	-	-1 893	-	-
Utgående ackumulerade anskaffningsvärden	1 276 235	1 244 044	1 070 411	1 041 108
Ingående avskrivningar	-135 621	-105 528	-116 879	-105 181
Genom förvärv av dotterföretag	-	-16 913	-	-
Försäljningar och utrangeringar	-	1 893	-	-
Årets avskrivningar	-15 235	-15 073	-12 038	-11 698
Utgående ackumulerade avskrivningar	-150 855	-135 621	-128 917	-116 879
Utgående planenligt restvärde	1 125 380	1 108 424	941 495	924 229
Taxeringsvärde	927 910	927 910	764 910	764 910

NOT 12. MATERIELLA ANLÄGGNINGSTILLGÅNGAR (FORTS)

	Koncernen		Stiftelsen	
	2006-12-31	2005-12-31	2006-12-31	2005-12-31
FASTIGHETSINVENTARIER				
Ingående anskaffningsvärden	204 783	171 628	191 288	171 628
Genom förvärv av dotterföretag	-	4 200	-	-
Inköp	39 422	16 083	33 555	19 720
Omföring från pågående arbeten	12 121	12 872	12 121	12 812
Försäljningar och utrangeringar	-	-	-	-12 872
Utgående ackumulerade anskaffningsvärden	256 325	204 783	236 964	191 288
Ingående avskrivningar	-99 670	-81 802	-94 856	-81 802
Genom förvärv av dotterbolag	-	-3 465	-	-
Försäljningar och utrangeringar	-	-	-	-
Årets avskrivningar	-19 010	-14 403	-17 472	-13 054
Utgående ackumulerade avskrivningar	-118 680	-99 670	-112 328	-94 856
Utgående planenligt restvärde	137 645	105 113	124 636	96 432
ÖVRIGA INVENTARIER				
Ingående anskaffningsvärde	154 076	146 870	75 915	70 927
Inköp	28 698	7 395	15 046	5 323
Omföring från pågående arbeten	225	1 184	175	1 038
Försäljningar och utrangeringar	-881	-1 373	-840	-1 373
Utgående ackumulerade anskaffningsvärden	182 118	154 076	90 296	75 915
Ingående avskrivningar	-119 529	-103 495	-62 887	-57 196
Försäljningar och utrangeringar	862	1 207	850	1 207
Årets avskrivningar	-20 145	-17 241	-7 738	-6 888
Utgående ackumulerade avskrivningar	-138 812	-119 529	-69 775	-62 887
Utgående planenligt restvärde	43 306	34 547	20 521	13 038

NOT 13. PÅGÅENDE NYANLÄGGNINGAR

	Koncernen		Stiftelsen	
	2006-12-31	2005-12-31	2006-12-31	2005-12-31
PÅGÅENDE NYANLÄGGNINGAR				
Ingående anskaffningsvärden	41 649	16 568	41 599	16 372
Om- och nybyggnad	9 859	39 077	9 859	39 077
Omföring till byggnad	-29 303	-	-29 303	-
Omföring till fastighetsinventarier	-12 121	-12 812	-12 121	-12 812
Omföring till inventarier	-225	-1 184	-175	-1 038
Utgående anskaffningsvärde pågående nyanläggningar	9 859	41 649	9 859	41 599

NOT 14. ANDELAR I KONCERNFÖRETAG

	Antal	Innehav %	Nominellt värde	Bokfört värde
Mässans Gata AB	1 000	100	100	18 078
Event Teknik i Göteborg AB	1 000	100	100	1 006
Svenska Mässan Möten och Hotell AB	1 000	100	100	1 632
Svenska Mässan Hotellfastigheter AB	1 000	100	100	100
VIPS AB	200	100	100	263
Summa				21 079

Uppgifter om koncernföretagens organisationsnummer och säte:	Organisationsnummer	Säte
Mässans Gata AB	556570-3518	Göteborg
Event Teknik i Göteborg AB	556666-7316	Göteborg
Svenska Mässan Möten och Hotell AB	556115-3601	Göteborg
Svenska Mässan Hotellfastigheter AB	556174-1116	Göteborg
VIPS AB	556455-7725	Göteborg

NOT 15. ANDELAR I INTRESSEFÖRETAG

DIREKT ÄGDA:	Kapitalandel	Rösträttsandel	Bokfört värde i stiftelsen	Antal andelar	Bokfört värde i koncernen
Bok & Bibliotek AB	69%	41%	1 086	27 898	8 929
Bok & Bibliotek AB option			1 098	-	1 098
Summa			2 184		10 027

Bokfört värde i koncernen motsvaras av koncernens andel i intresseföretagens egna kapital. Option avser förvärv av resterande aktier i Bok & Bibliotek AB.

Uppgifter om intresseföretagens organisationsnummer och säte:	Organisationsnummer	Säte
Bok & Bibliotek AB	556282-7625	Göteborg

NOT 16. ANDELAR I INTRESSEFÖRETAG

	Antal	Innehav %	Nominellt värde	Bokfört värde
Mentor Online AB	91 028	11	85	9 443
Göteborg & Co AB	250	5	25	25
SWETRAC AB	1.000	1	100	100
Byggcentrum i Göteborg AB	10	-	1	1
Öijared Company & Country Club AB	16	-	160	125
			371	9 694

NOT 17. FÖRUTBETALDA KOSTNADER OCH UPPLUPNA INTÄKTER

	Koncernen		Stiftelsen	
	2006-12-31	2005-12-31	2006-12-31	2005-12-31
Förutbetalda försäkringspremier	1 625	1 861	1 305	1 515
Förutbetalda hyreskostnader	3 362	3 483	3 297	3 161
Förutbetalda serviceavgifter	424	1 960	383	1 892
Förutbetalda leasinghyror	257	255	257	255
Förutbetalda marknadsföringskostnader	1 336	-	1 385	-
Upplupen cateringprovision	-	2 809	-	2 809
Upplupet medarrangörarsvode	-	1 863	-	1 863
Övriga förutbetalda kostnader och upplupna intäkter	3 698	3 694	2 578	3 466
Summa	10 702	15 925	9 205	14 961

NOT 18. FÖRÄNDRING AV EGET KAPITAL

	Donation	Bundna reserver	Fria reserver	Summa
KONCERNEN				
Eget kapital vid årets ingång enligt fastställd balansräkning 2005-12-31	570	95 619	99 965	196 154
Förskjutning mellan bundet och fritt eget kapital avseende uppskrivningsfond		-360	360	-
Förskjutning mellan bundet och fritt eget kapital		18 868	18 868	-
Årets resultat	-	-	21 573	21 573
Belopp vid årets utgång	570	114 697	103 030	217 727

I Bundna reserver ingår Kapitalandelsfond med 7 843 tkr.

	Donation	Bundna reserver	Fria reserver	Summa
STIFTELSEN				
Eget kapital vid årets ingång enligt fastställd balansräkning 2005-12-31	570	34 890	97 617	133 077
Förskjutning mellan bundet och fritt eget kapital avseende uppskrivningsfond		-360	360	-
Erhållet koncernbidrag			5 332	5 332
Skatteeffekt av koncernbidrag			-1 493	-1 493
Årets resultat	-	-	-499	-499
Belopp vid årets utgång	570	34 530	101 317	136 417

NOT 19. OBESKATTADE RESERVER

	Stiftelsen	
	2006	2005
Obeskattade reserver vid årets ingång	65 381	54 030
Överavskrivning byggnad	11 999	11 351
Överavskrivning maskiner och inventarier	8 500	-
Belopp vid årets utgång	85 880	65 381

NOT 20. AVSÄTTNING UPPSKJUTEN SKATT

	Koncernen	
	2006	2005
Uppskjuten skatt avseende temporär skillnad mellan skattemässigt och bokfört värde på byggnader	31 162	31 187
Uppskjutet underskottsavdrag	-2 403	-3 579
Uppskjuten skatt avseende uppskrivning byggnad	20 278	20 488
Uppskjuten skatt på obeskattade reserver	26 437	18 307
Uppskjuten skatt övriga avsättningar	-1 549	-1 342
Belopp vid årets utgång	73 925	65 061

	Stiftelsen	
	2006	2005
Uppskjuten skatt avseende temporär skillnad mellan skattemässigt och bokfört värde på byggnader	26 361	25 185
Uppskjuten skatt avseende uppskrivning byggnad	13 428	13 568
Uppskjuten skatt övriga avsättningar	-	-1 342
Belopp vid årets utgång	39 789	37 411

NOT 21. SKULDER TILL KREDITINSTITUT

	Koncernen 2006-12-31	Stiftelsen 2006-12-31
LÅNGFRISTIGA SKULDER		
Skulder med förfallotidpunkt 1–5 år	695 363	695 363
Skulder med förfallotidpunkt överstigande 5 år	260 875	160 875
Summa	956 238	856 238

Beviljad checkräkningskredit i stiftelsen uppgår i koncernen till 97.5 Mkr (97.5 Mkr).
Checkräkningskrediten utnyttjades ej per balansdagen.

NOT 22. PÅGÅENDE PROJEKT

	Koncernen		Stiftelsen	
	2006-12-31	2005-12-31	2006-12-31	2005-12-31
Förskottsfakturering	61 663	69 993	60 614	69 959
Nedlagda kostnader	-26 846	-34 483	-26 390	-33 850
	34 817	35 510	34 224	36 109

NOT 23. ÖVRIGA SKULDER

	Koncernen		Stiftelsen	
	2006-12-31	2005-12-31	2006-12-31	2005-12-31
Personalskatt, sociala avgifter	8 632	7 247	3 855	3 550
Mervärdeskatt	5 368	8 089	4 534	7 121
Skuld till Mässans Gata AB	-	-	-	-
Övriga skulder	500	3 011	495	2 141
	14 500	18 347	8 884	12 812

NOT 24. UPPLUPNA KOSTNADER OCH FÖRUTBETALDA INTÄKTER

	Koncernen		Stiftelsen	
	2006-12-31	2005-12-31	2006-12-31	2005-12-31
Upplupna semesterlöneskuld	16 970	13 711	8 480	7 100
Upplupna övriga personalrelaterade kostnader	11 172	17 546	4 441	10 002
Upplupna räntekostnader	2 843	3 699	2 843	3 389
Upplupna arrangemangskostnader	-	8 646	-	8 646
Upplupna kostnader Sodexho	5 432	-	-	-
Upplupna fastighetskostnader	4 365	-	4 365	-
Förutbetalda hyresintäkter	7 319	6 935	2 939	2 725
Övriga upplupna kostnader och förutbetalda intäkter	25 229	16 818	14 901	11 458
	73 330	67 355	37 969	43 320

NOT 25. STÄLLDA SÄKERHETER

	Koncernen		Stiftelsen	
	2006-12-31	2005-12-31	2006-12-31	2005-12-31
FÖR EGNA SKULDER				
Avseende pensionsförpliktelser:				
Företagsinteckningar	24 500	24 500	24 500	24 500
Avseende skulder till kreditinstitut:				
Fastighetsinteckningar	726 013	736 172	626 013	636 172
	750 513	760 672	650 513	660 672

NOT 26. HYRES- OCH LEASINGAVTAL

KONCERNEN		STIFTELSEN	
Operationella hyres- och leasingavtal har ingåtts enligt följande:		Operationella hyres- och leasingavtal har ingåtts enligt följande:	
Avgifter som förfaller	Inventarier	Avgifter som förfaller	Inventarier
2007	3 191	2007	528
2008	2 756	2008	199
2009	2 637	2009	130
2010	1 313	2010	59
förfaller efter 2011	35	förfaller efter 2011	35
Årets avgifter har uppgått till	3 956	Årets avgifter har uppgått till	869

Stiftelsen har ingått ett avtal avseende finansiering och drift av en kylanläggning med Göteborg Energi AB. Avtalet löper t.o.m. 2018 och löper med en årlig variabel kostnad, som lägst uppgår till 3 319 per år.

NOT 27. INKÖP OCH FÖRSÄLJNING MELLAN KONCERNFÖRETAG

Stiftelsens inköp från koncernföretag uppgår till 17,6% (15,9%) av rörelsens kostnader. Stiftelsens försäljning till koncernföretag uppgår till 24,2% (26,9%) av total försäljning.

GÖTEBORG 2007-03-07

Roger Holtback
ORDFÖRANDE

Tomas Brunegård

Rolf Wolff

Göran Johansson

Jan Hallberg

Bjarne Holmqvist

Anneli M. Hulthén

Charlotte Hagberg

Jack Forsgren
VICE ORDFÖRANDE

Lennart Mankert
VERKSTÄLLANDE DIREKTÖR

VÅR REVISIONSBERÄTTELSE HAR AVGIVITS 2007-03-07

Bror Frid
AUKTORISERAD REVISOR

Bertel Enlund
AUKTORISERAD REVISOR

Revisionsberättelse

Till styrelsen i Svenska Mässan Stiftelse

ORGNR 857201-2444

Vi har granskat årsredovisningen, koncernredovisningen och räkenskaperna samt styrelsens och verkställande direktörens förvaltning i Svenska Mässan Stiftelse för räkenskapsåret 2006. Det är styrelsen och verkställande direktören som har ansvaret för räkenskapshandlingarna och förvaltningen och för att årsredovisningslagen tillämpas vid upprättandet av årsredovisningen. Vårt ansvar är att uttala oss om årsredovisningen, koncernredovisningen och förvaltningen på grundval av vår revision.

Revisionen har utförts i enlighet med god revisions sed i Sverige. Det innebär att vi planerat och genomfört revisionen för att med hög men inte absolut säkerhet försäkra oss om att årsredovisningen och koncernredovisningen inte innehåller väsentliga felaktigheter. En revision innefattar att granska ett urval av underlagen för belopp och annan information i räkenskapshandlingarna. I en revision ingår också att pröva redovisningsprinciperna och styrelsens och verkställande direktörens tillämpning av dem samt att bedöma de betydelsefulla uppskattningar som styrelsen och verkställande direktören gjort när de upprättat årsredovisningen samt att utvärdera den samlade informationen i årsredovisningen och koncernredovisningen. Vi har granskat väsentliga beslut, åtgärder och förhållanden i stiftelsen för att kunna bedöma om styrelseledamot eller verkställande direktören är ersättningsskyldig mot stiftelsen, om skäl för entledigande föreligger eller om styrelseledamoten eller verkställande direktören på annat sätt handlat i strid med stiftelselagen eller stiftelseförordnandet. Vi anser att vår revision ger oss rimlig grund för våra uttalanden nedan.

Årsredovisningen och koncernredovisningen har upprättats i enlighet med årsredovisningslagen och ger en rättvisande bild av stiftelsens och koncernens resultat och ställning i enlighet med god redovisningssed i Sverige. Förvaltningsberättelsen är förenlig med årsredovisningens övriga delar.

Styrelseledamöterna och verkställande direktören har inte handlat i strid med stiftelselagen eller stiftelseförordnandet.

GÖTEBORG DEN 7 MARS 2007

Bror Frid
AUKTORISERAD REVISOR

Bertel Enlund
AUKTORISERAD REVISOR

New record-breaking year for the Swedish Exhibition Centre

"We predicted that 2006 would be a good year. And we can now see that our forecast was correct."



2006 was the best year ever for the Swedish Exhibition Centre.

Turnover increased by 22 percent to SEK 788 million, an all-time high by far - the highest figure scored by a Scandinavian meetings venue. Our operating profit and cash flow also reached record levels. And to top it all, the importance of the Swedish Exhibition Centre as tourism stimulator also chalked up a new record, with the Group generating close on SEK 2.5 billion in incoming tourism.

The increase in volume in 2006 affected all Swedish Exhibition Centre business areas.

Profit after financial items, SEK 25 million, and cash flow, SEK 71 million, also showed substantial increases.

Total Group turnover was SEK 788 million (SEK 647 million last year). Exhibition activities accounted for SEK 288 million (SEK 217 million), an increase of as much as 32 per cent.

A total of 28 exhibitions organised by the Swedish Exhibition Centre were held during the year. The number of exhibitors increased by 25 per cent and the net exhibition area by 29 per cent. A total of 731,000 visits were registered to exhibitions held in 2006.

The Group is also showing improved profitability. Operating profit was SEK 72 million (SEK 68 million), an all-time high. The same goes for cash flow, which was SEK 89 million (SEK 72 million). The result after financial

income and expenses of SEK 32 million (SEK 25 million) was the best ever by a long way.

The continued positive economic climate has benefited business travel and contributed towards record figures for the Group's hotel operation, Hotel Gothia Towers.

The number of rooms occupied increased by 2 per cent to 190,491 and set a new record of 74.1 per cent. Guest overnights reached 272,883, which is the highest number ever for a hotel in Scandinavia.

The restaurant operations - which now come under a new business area, Gothia Towers Restauranger - had a better than expected turnover of SEK 150 million. Sales of our popular King Size shrimp sandwich, which soared to no less than 100,311 during the year, made a significant contribution in this area.

The congress operation, organised under Göteborg Convention Centre, again had a strong year. The record-breaking 1,900 conferences and congresses held during the year generated attendance figures of 238,825 delegate days.

The Arena business area, which is responsible for hall hire, production and service, had its busiest year ever. Three key figures: 16,300 aluminium exhibition stand walls (1x2.5 m) erected, 7,000 hanging wire points installed and 160,000 garments handled by the cloakroom - give some idea of the size of its operations.

The Swedish Exhibition Centre also strengthened its own position in tourism. All of 1,307,708 (1,262,000) people visited the complex or overnights at the hotel. More than 70 per cent of the visitors were out-of-towners.

According to tourism consultant Leif Aronsson of Absolute Advantage, the Swedish Exhibition Centre accounted for SEK 2,455 million (SEK 2,318 million) of incoming tourism to Göteborg in 2006. And that, too, is a record figure.

Lennart Mankert
President and CEO

Annual Accounts 2006 The Swedish Exhibition Centre Göteborg

Profit and Loss Account (AMOUNTS IN SEK THOUSAND)	2006	2005
Operating income	788,212	647,367
Operating costs	-716,029	-579,716
Operating profit	72,183	67,651
Net financial items	-40,694	-42,775
Profit after financial items	31,589	24,876
Tax on profit for the year	-10,016	-6,940
Profit for the year	21,573	17,936

Balance Sheet (AMOUNTS IN SEK THOUSAND)	31-12-2006	31-12-2005
Buildings, land improvements and land	1,125,380	1,108,424
Construction in progress	9,859	41,649
Other fixed assets	204,701	161,839
Liquid assets	138,378	121,040
Total assets	1,478,318	1,432,952
Equity	217,727	196,154
Debts to credit institutions	956,238	966,318
Other provisions and debts	304,353	270,480
Total equity, provisions and debts	1,478,318	1,432,952

English Summary

Group overview - the past five years.
Dynamic developments.

Business Ratios	2006	2005	2004	2003	2002
Average number of employees	473	441	412	436	425
Turnover, SEK million	788	647	556	619	513
Total assets, SEK million	1,478	1,433	1,252	1,202	1,190
Fair/event activities					
Number of own fairs	28	21	22	23	22
Number of other fairs/events	23	28	17	9	11
Number of exhibitors	7,472	6,396	6,857	7,751	6,941
Number of visitors	730,928	827,088	639,230	577,449	526,505
Conference man-days	238,825	248,180	225,568	250,000	262,328
Sold space, m ²	213,752	165,824	151,655	184,780	135,694
Hotel activities					
Room nights sold	190,491	186,810	164,070	155,745	148,362
Coverage, %	74.1	72.7	63.7	60.6	58
Financial business ratios					
Yield on total capital, %	5.3	5.4	3.8	7.1	1.3
Debt-equity ratio	4.6	5.2	4.8	4.7	5.8
Turnover per employee, 1000 SEK	1,625	1,477	1,350	1,420	1,207
Cash liquidity, %	74.4	73.4	90.9	79.6	65.7
Equity ration, %	14.7	13.7	14.2	14.6	12.4

Definitions of key ratios

RETURN ON TOTAL ASSETS: Profit/loss after financial items plus interest expenses and similar profit/loss items as a percentage of average total assets.

DEBT/EQUITY RATIO: Interest-bearing liabilities as a percentage of equity at the balance sheet date.

LIQUID RATIO: Current assets excluding inventories as a percentage of current liabilities at the balance sheet date.

EQUITY/ASSETS RATIO: Equity as a percentage of total assets at the balance sheet date.

Mässprogram 2007

4-7 januari	MyDOG
17-18 januari	easyFairs ICT
22-23 januari	Läromedelsutställning
3-11 februari	Båtmässan
22-25 februari	EuroHorse
1-4 mars	Göteborgs Motorshow
3-4 mars	Köpa hus utomlands
9 mars	Ung Företagsamhet
13-14 mars	Nordiska Skolledar-kongressen
13-16 mars	Byggmaskiner
13-16 mars	ScanBygg
22-25 mars	TUR
28-30 mars	Vitalis
31 mars-1 april	Nordiska Stämpel & Scrapmässan
13-15 april	Baby & Barn
17-18 april	E3 Mässa och Konferens
17-19 april	Sign Scandinavia
24-26 april	Leva & Fungera
24-26 april	Vård i Väst
25-27 april	IX Svenska Kardiovaskulära Vårmetet
7-11 maj	Elfact
18-20 maj	Göteborgs Konstmässa
22-23 maj	Logistik & Transport - Kompetensforum
22-25 maj	CBW

23-24 maj	easyFairs Form, Present & Inredning
30 maj-2 juni	Dopamine 50 years
9-13 juni	EAACI 2007
4-6 september	Interfood
5-8 september	SSAI 2007
18-20 september	VA-mässan
27-30 september	Bok & Bibliotek
9-12 oktober	Scanautomatic
17-19 oktober	Gymnasiedagarna
20-21 oktober	Köpa hus utomlands
20-21 oktober	Quality Travel Show QTS Arrangeras på Factory Nacka Strand, Stockholm
20-21 oktober	QualityTime Stockholm Mässan för oss över 50! Arrangeras på Factory Nacka Strand, Stockholm
25-28 oktober	hem 2007
25-28 oktober	Hem & Villa
29-31 oktober	Attraktiv skola
8-10 november	Swedental
8-10 november	Odontologisk Riksstämman
9-11 november	Antikmässa
12 november	Stora Aktie- & Fonddagen
15-17 november	Kunskap & Framtid
17-18 november	QualityTime Malmö Mässan för oss över 50! Arrangeras på Malmömässan
20-22 november	KvalitetsMässan
22-24 november	QualityTime Göteborg Mässan för oss över 50!
8-9 december	Fitnessfestival


SVENSKA MÄSSAN
THE SWEDISH EXHIBITION CENTRE GÖTEBORG

412 94 Göteborg. Tel: 031-708 80 00. Fax 031-16 03 30.
Besöksadress: Mässans Gata/Korsvägen. www.svenskamassan.se
E-post: infomaster@svenskamassan.se